

YSSIM 用户手册

编制： 远思智能科技有限公司
日期： 2022 年 7 月
版本： 1.0
状态： 发布

目录

1、系统简介	2
2、功能说明	2
2.1 用户模块	2
2.1.1 新用户注册	2
2.1.2 用户登录与登出	2
2.2.3 变更个人信息	3
2.2.4 找回密码	3
2.2.5 用户注销	3
2.2 工作空间模块	3
2.2.1 新建个人空间	3
2.2.2 打开个人空间	4
2.2.3 切换个人空间	4
2.3 模型管理模块	5
2.3.1 上传模型	5
2.3.2 新建模型	6
2.3.3 打开模型	7
2.3.4 复制模型	7
2.3.5 删除模型	8
2.3.6 下载模型	9
2.3.7 搜索模型	9
2.3.8 导出 FMU	10
2.3.9 模型检查	10
2.3.10 导航页面	11
2.4 模型编辑模块	11
2.4.1 文本编辑	11
2.4.2 可视化编辑	12
2.4.3 视图-文本模式双向切换	17
2.5 仿真分析模块	18
2.5.1 组件参数设置	18
2.5.2 仿真实验管理	19
2.5.3 仿真计算	19
2.5.4 仿真计算批处理	20
2.6 结果处理模块	20
2.6.1 查看结果数据	20
2.6.2 加载历史结果数据	21
2.6.3 多变量对比	21
3、系统管理	21
3.1 用户管理	21
3.1.1 新增用户	21
3.1.2 修改用户	22
3.1.3 删除用户	23
3.1.4 搜索用户	24
3.1.5 重置密码	24
3.2 角色管理	25
3.3 部门管理	26
3.4 岗位管理	27
3.5 资源管理	28

1、系统简介

Yssim 是一个由南京远思智能研发的仿真系统，为用户提供易于使用的模型创建、连接编辑、模型模拟和结果绘制。该接口具有足够的可扩展性，可以支持用户定义的扩展/模型。模型可以是文本和图形的。

连接编辑器将用作前端，OMC 将充当后端。OMEdit 通过交互式 API 接口与 OMC 通信，请求模型信息，并根据 Modelica 注释标准版本 3.2 创建模型/连接图。

2、功能说明

2.1 用户模块

2.1.1 新用户注册

2.1.2 用户登录与登出

（登录地址：<http://127.0.0.1:7890/#/login>）

- 通过用户名、手机号或邮箱加密码的方式登录；
- 手机号加验证码的方式登录；

A screenshot of a web-based login interface. At the top, it says '欢迎登录' (Welcome to Login). Below this are three input fields: the first is for '用户名' (Username) with a person icon, the second is for '密码' (Password) with a lock icon, and the third is for '验证码' (Verification Code) with a lock icon and a small image showing the code '3127'. A large blue button labeled '登录' (Login) is positioned below the input fields. At the bottom, there is a small text prompt '请输入用户名和密码' (Please enter username and password).

- 登录成功后，可右击右上角的退出键退出登录；



2.2.3 变更个人信息

2.2.4 找回密码

2.2.5 用户注销

2.2 工作空间模块

2.2.1 新建个人空间

- 点击新建，输入空间名称，空间名称不可重复，点击确定；空间上限个数为五个；



输入空间名称

ttd

取消

确定

2.2.2 打开个人空间

- 点击所要进的空间名称，即可打开个人空间；



2.2.3 切换个人空间

- 进入个人空间后，点击左上角的图标可退出到选择工作空间界面，再点击所需的
空间名称，即可切换个人空间；

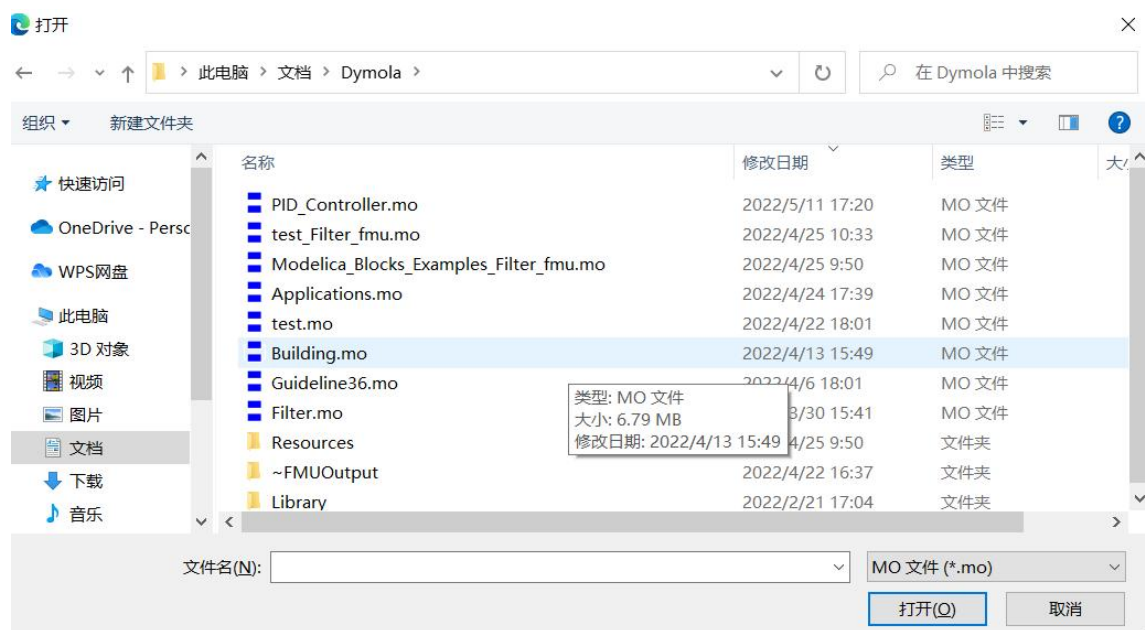


2.3 模型管理模块

2.3.1 上传模型

- 点击绿色圆圈--->常规--->打开，选择要上传的模型





- 将多文件的文件夹形式模型压缩为 zip、7z、rar 上传

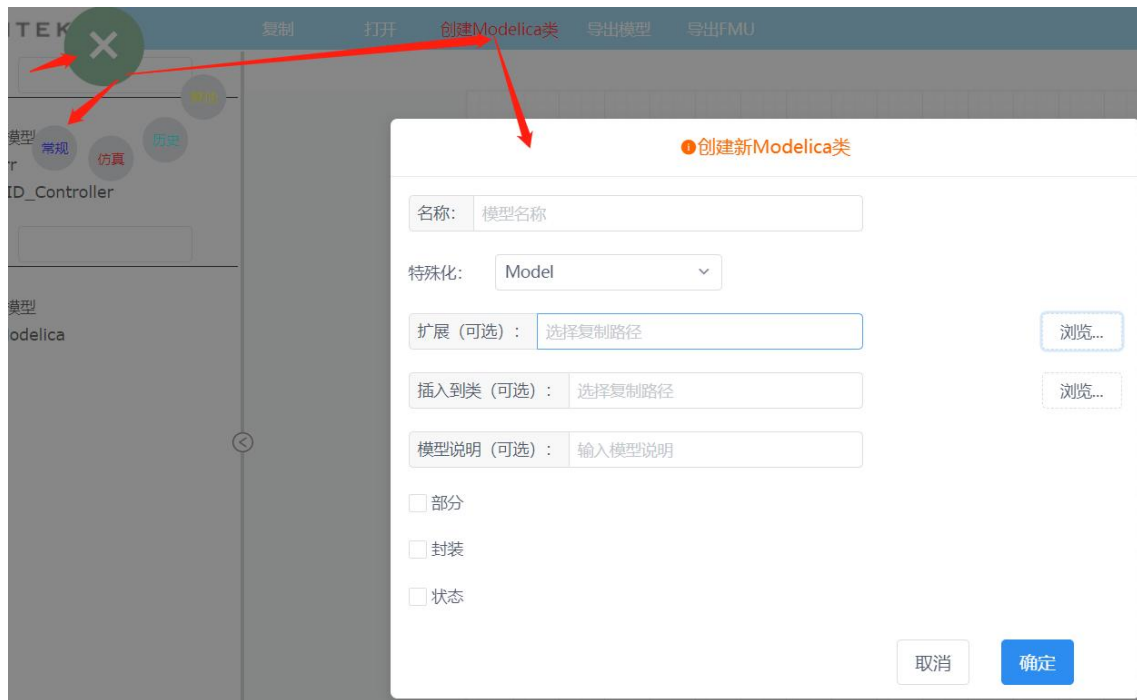
Applications	2021/12/24 20:39	文件夹	
Applications.zip	2022/5/23 10:07	WinRAR ZIP 压缩...	1,132 KB

Applications

名称	修改日期	类型	大小
Components	2021/12/24 17:13	文件夹	
EnergySystems	2021/12/24 17:13	文件夹	
Templates	2021/12/24 17:13	文件夹	
ElectricGrid_noTemplate.mo	2021/12/24 17:13	OpenModelica ...	6 KB
MicroGrid01.mo	2021/12/24 17:13	OpenModelica ...	2 KB
MicroGrid02.mo	2021/12/24 17:13	OpenModelica ...	2 KB
MicroGrid03.mo	2021/12/24 17:13	OpenModelica ...	1 KB
package.mo	2021/12/24 17:13	OpenModelica ...	1 KB
package.order	2021/12/24 17:13	ORDER 文件	1 KB

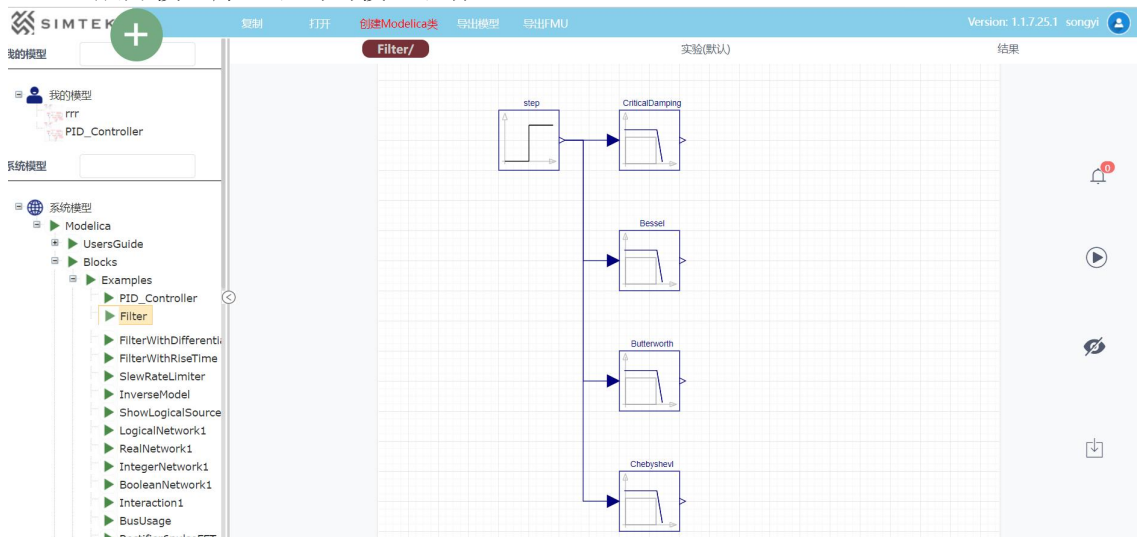
2.3.2 新建模型

- 点击绿色圆圈--->常规--->创建 Modelica 类，输入模型名称，选择模型类型 (package、model、class、block、record)，扩展为继承其他模型(可选)，插入到类为新建的模型选择保存的位置（可选，不选默认根路径），模型说明为模型添加说明（可选），部分、封装、状态用以修饰模型属性（可选）；



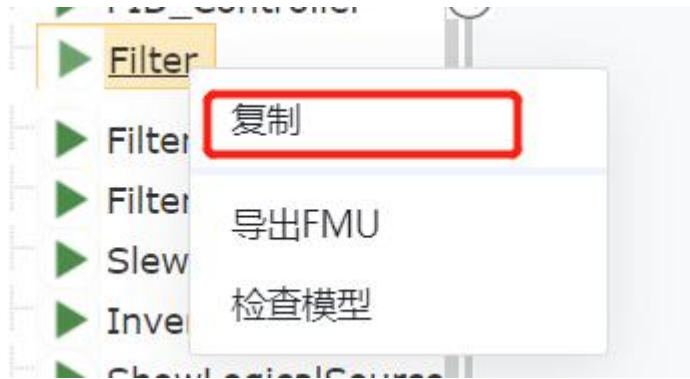
2.3.3 打开模型

- 展开模型库，双击击模型名称



2.3.4 复制模型

- 展开模型库，右击模型名称，选择复制，模型名称可修改也可默认，但名称不能与其他相同 package 里的用户模型名称重复，模型的复制路径可选择根路径或者用户模型 package 路径，然后点击确定；



① 复制模型

模型名称	Filter	
复制路径	<input type="text" value="选择复制路径"/>	<input data-bbox="1235 770 1358 826" type="button" value="浏览..."/>
rrr		
PID_Controller		
		<input data-bbox="1013 987 1123 1055" type="button" value="取消"/> <input data-bbox="1173 987 1283 1055" type="button" value="确定"/>


2.3.5 删除模型

- 将鼠标悬放在用户模型的名称上，点击模型名称右侧的显示出来的插号，点击确定确认删除；



提示

✕

 此操作将删除该模型, 是否继续?

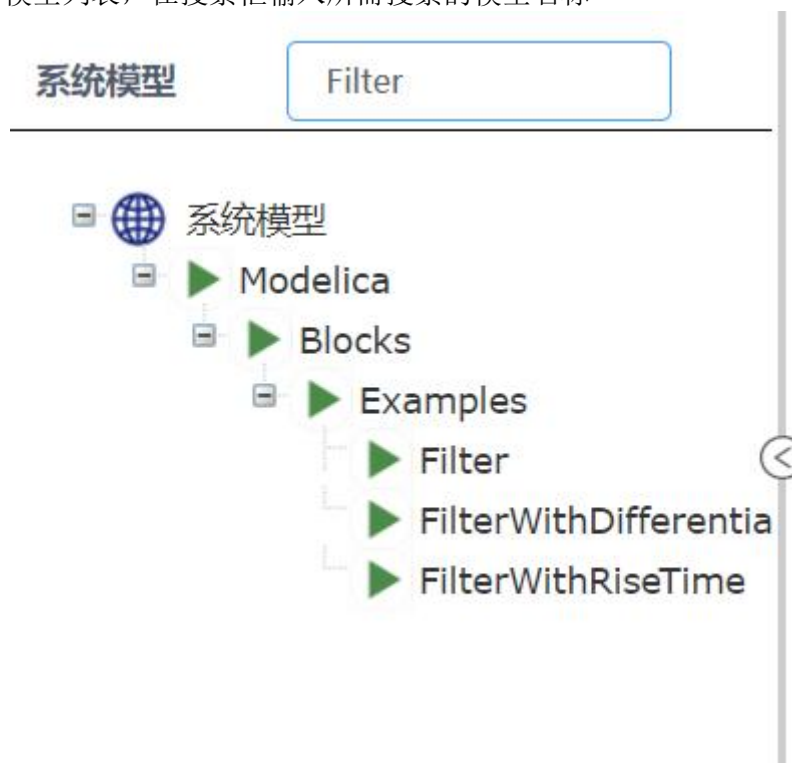
2.3.6 下载模型

- 点击绿色圆圈→常规→导出模型，点击所需要下载模型右侧的下载按钮；



2.3.7 搜索模型

- 展开模型列表，在搜索框输入所需搜索的模型名称



2.3.8 导出 FMU

- 右击模型名称，单击导出 FMU



- 设置导出 FMU 参数，导出模型设置导出的模型文件名称，点击确认：

导出FMU

×

导出模型：

fmi版本

1

▼

fmi类型

all

▼

是否包含图片

不包含图片

▼

☐ 是否包含来源

☐ 是否保存mat文件

☒ 是否下载到本地

取消

确定

2.3.9 模型检查

- 在编辑完用户模型之后，右击模型名称选择检查模型；



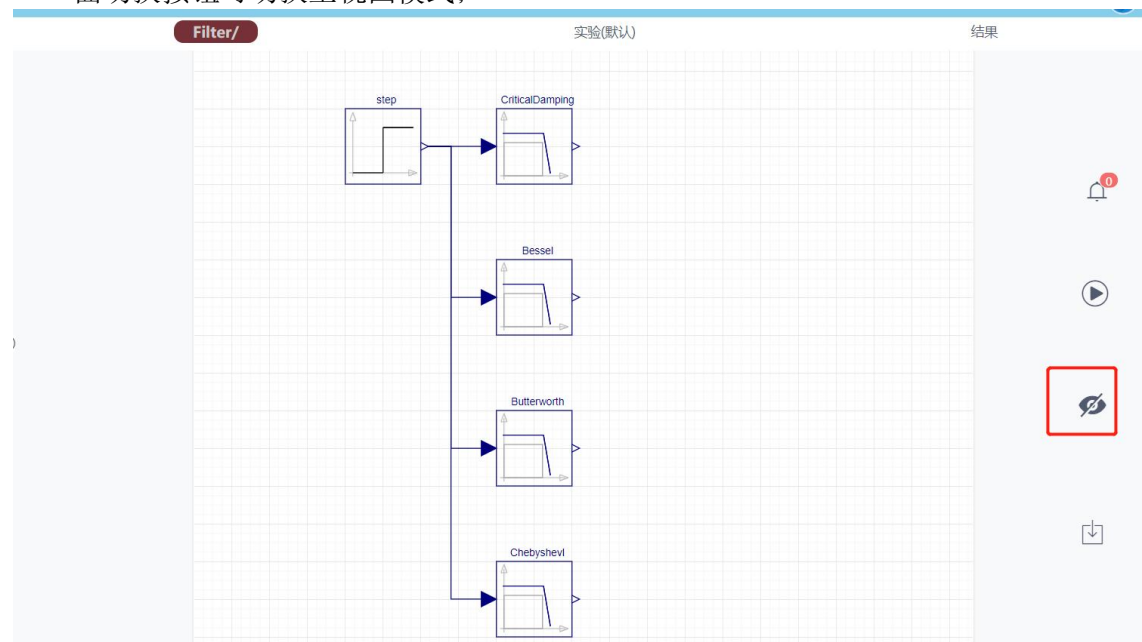
2.3.10 导航页面

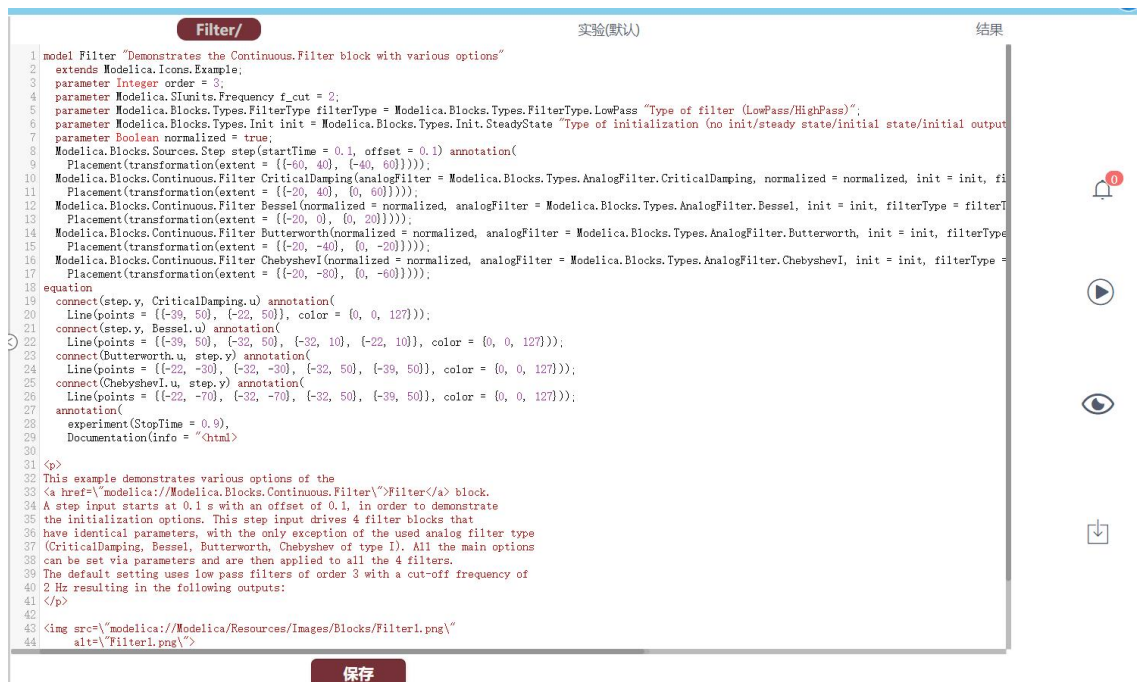
- 进入用户空间，页面显示用户打开过的模型记录；

2.4 模型编辑模块

2.4.1 文本编辑

- 打开模型，点击页面切换按钮，进入文本模式，对模型源码进行编辑，然后点击下方保存按钮进行文本保存，亦可按快捷键 **ctrl+s** 进行文本保存，再次点击页面切换按钮可切换至视图模式；

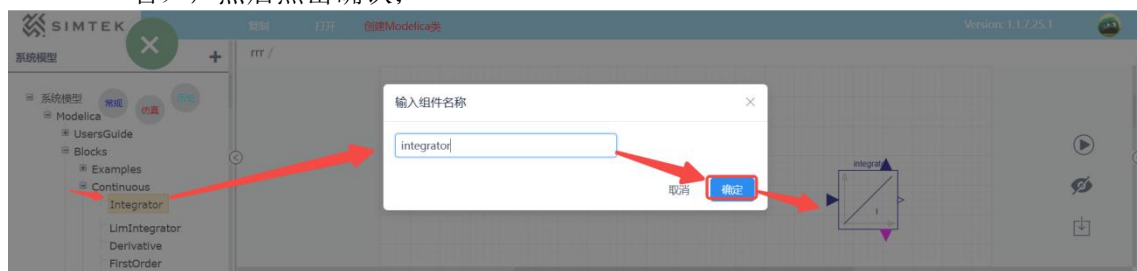




2.4.2 可视化编辑

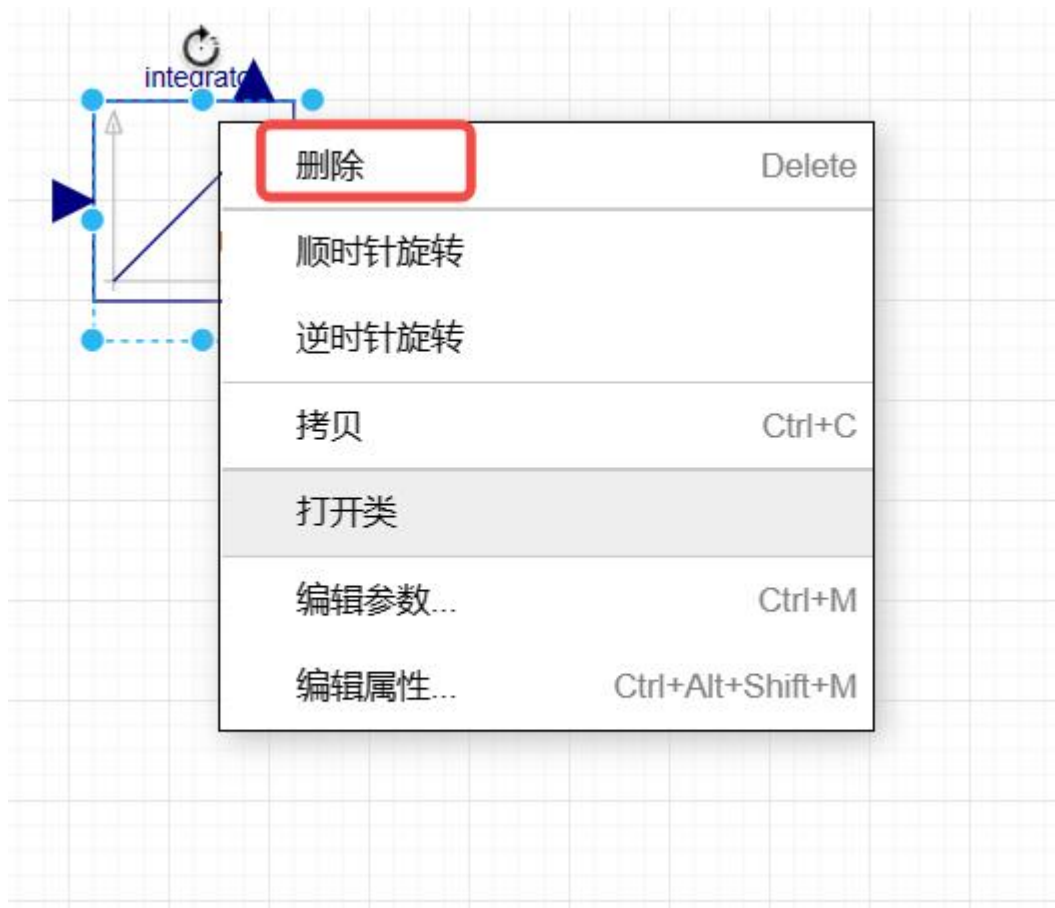
2.4.2.1 新增组件

- 拖拽组件，在视图模式下，展开标准库，左击选择的模型组件拖拽到画布中，在弹出的弹框中输入组件名称（可不写，组件会以组件默认名称为名），然后点击确认；



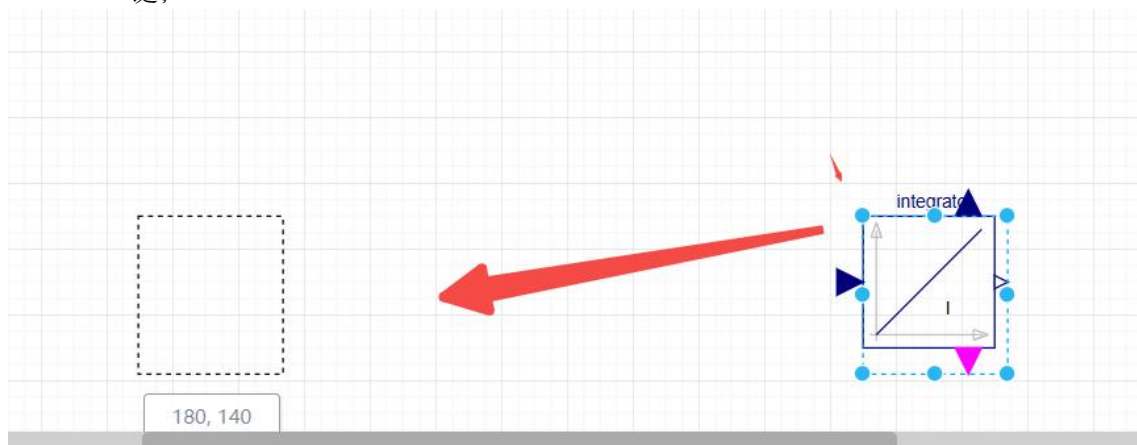
2.4.2.2 删除组件

- 删除组件，鼠标右击画布中的组件，选择删除；



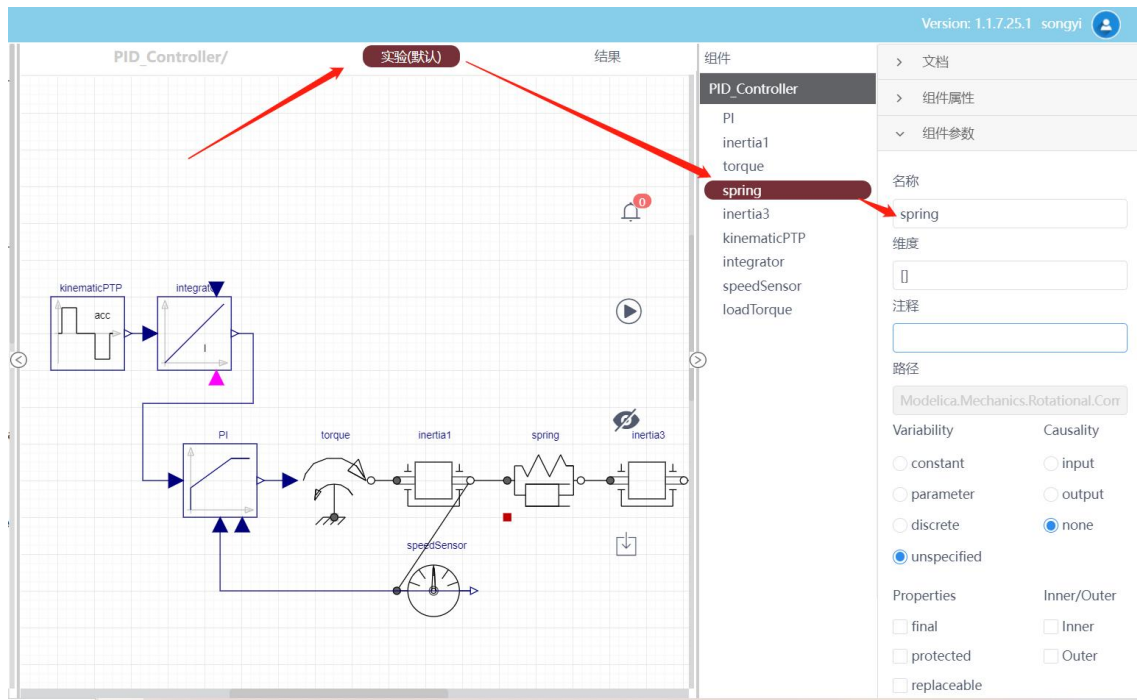
2.4.2.3 移动组件

- 更新组件位置，按住左键选中画布中的组件移到所需位置，然后松开左键；



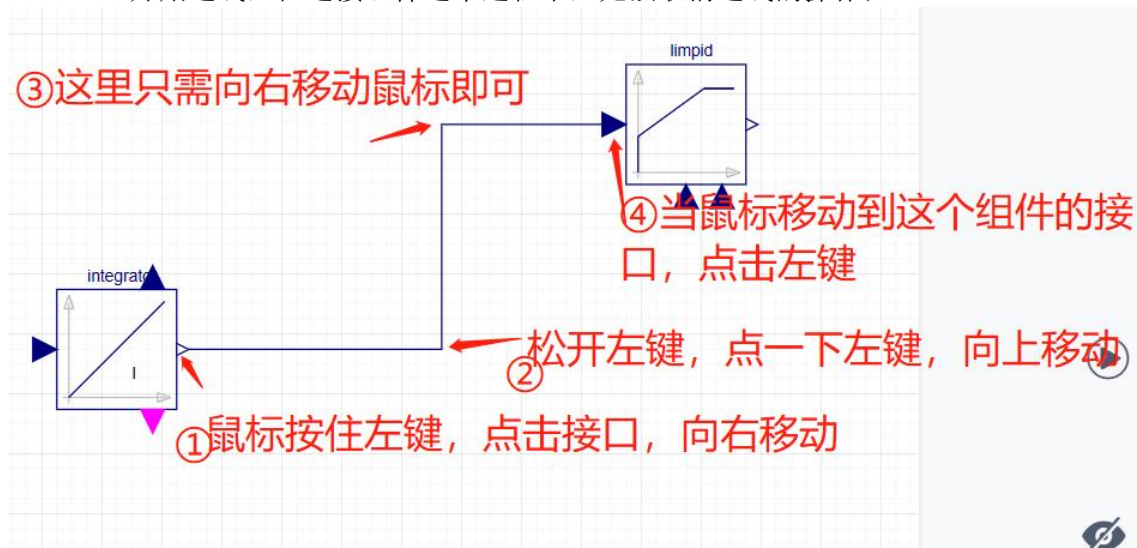
2.4.2.4 组件重命名

- 打开模型，切换至实验页面，选择所要改的组件，在组件参数位置修改组件名称，然后点击下方的确定；



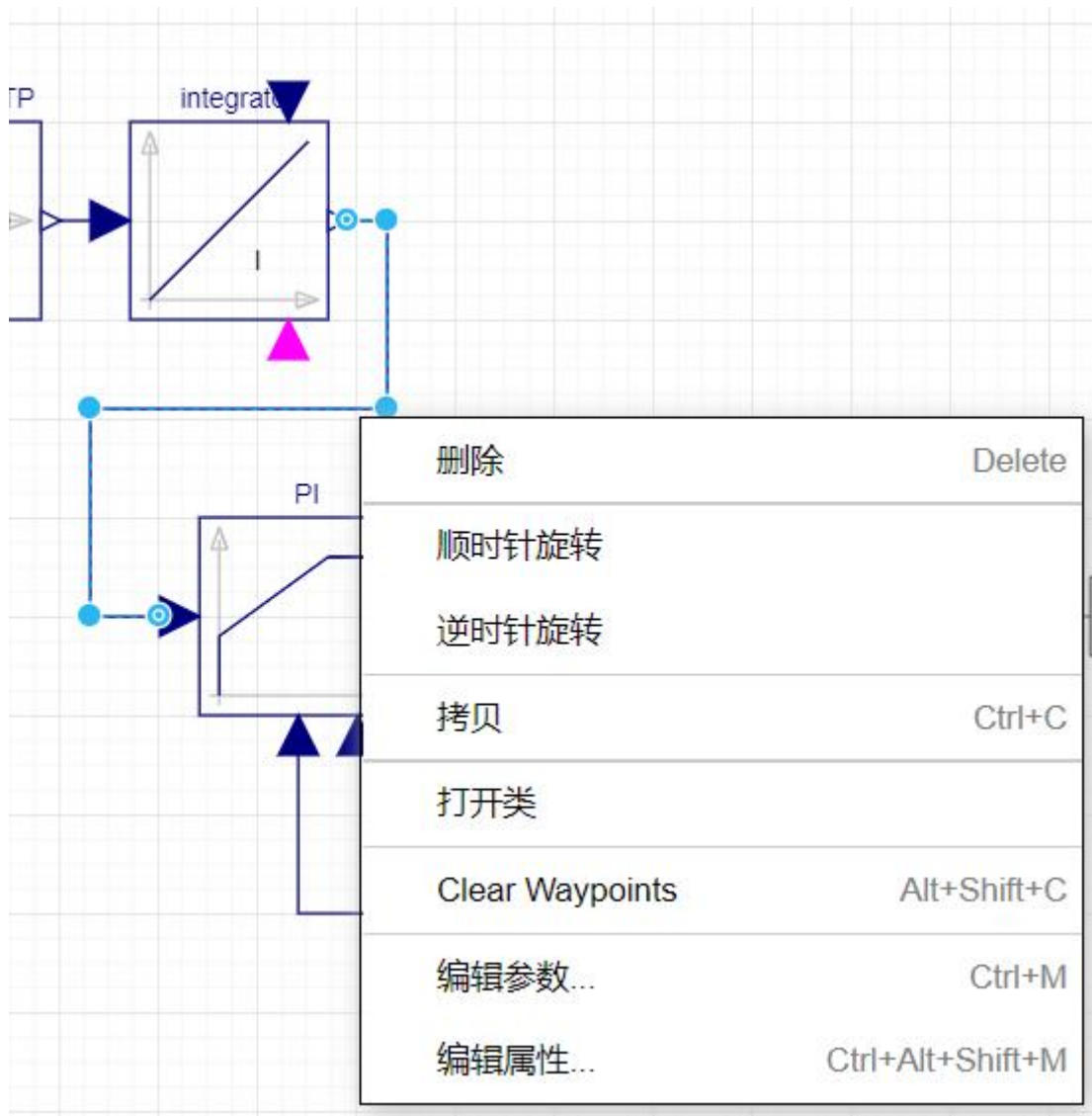
2.4.2.5 创建连接

- 组件连接，将鼠标移动到组件的接口上，当接口出现颜色变化，按住左键，将鼠标向所要连的组件移动，当松开鼠标，再点击一下鼠标左键可更改线的方向（上下左右），之后改变鼠标移动方向，也可改变线的方向，目前一旦开始连线，在连接组件这个过程中，无法取消连线的操作；



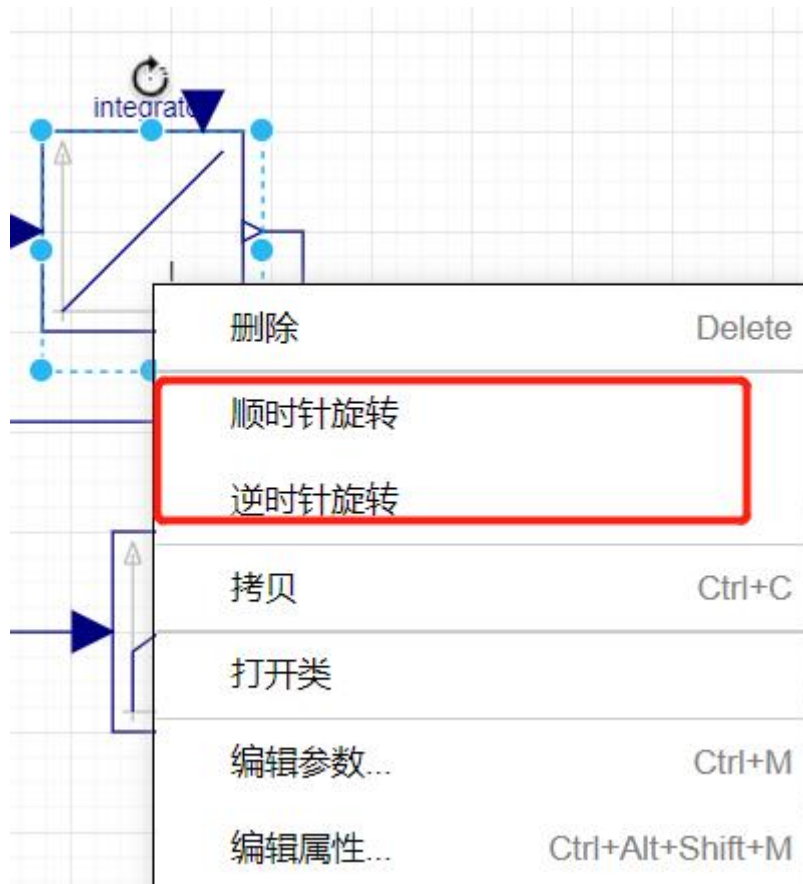
2.4.2.6 删除连接

- 右击组件连接，在弹出的系统菜单中选择删除；



2.4.2.7 旋转组件

- 右击组件，在弹出系统菜单中选择顺时针或逆时针旋转 90°；

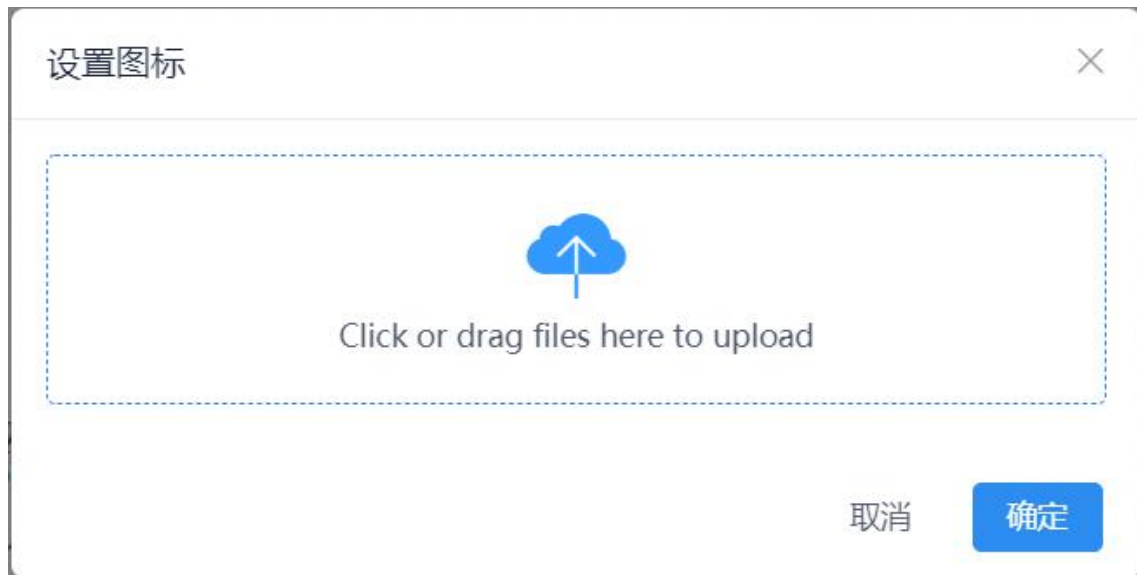


2.4.2.8 设置组件图标

- 右击模型名称，选择设置图标，



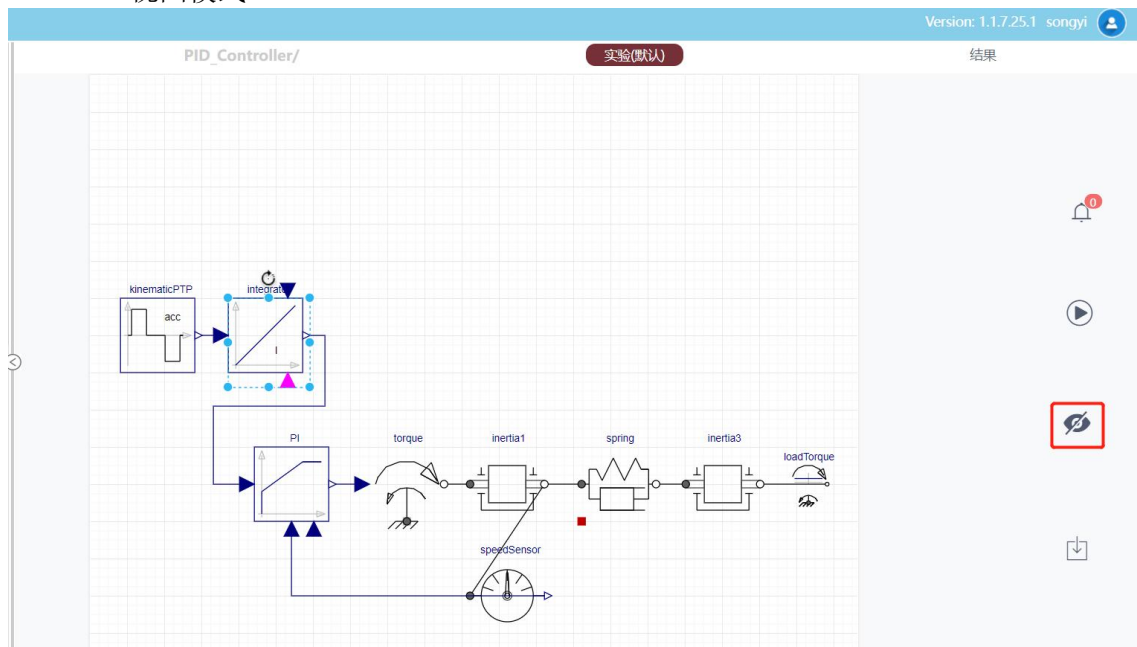
- 选择要上传的图标

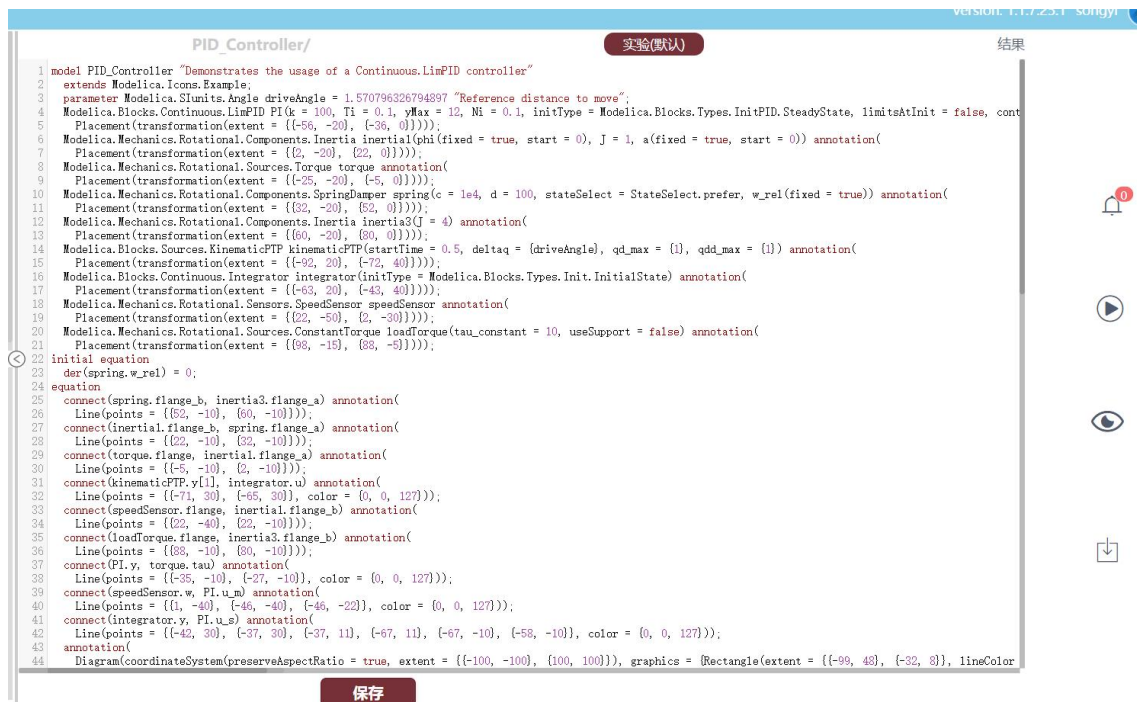


2.4.2.9 翻转组件

2.4.3 视图-文本模式双向切换

- 打开模型，默认视图模式，点击页面切换进入文本模式，再次点击则切换为视图模式

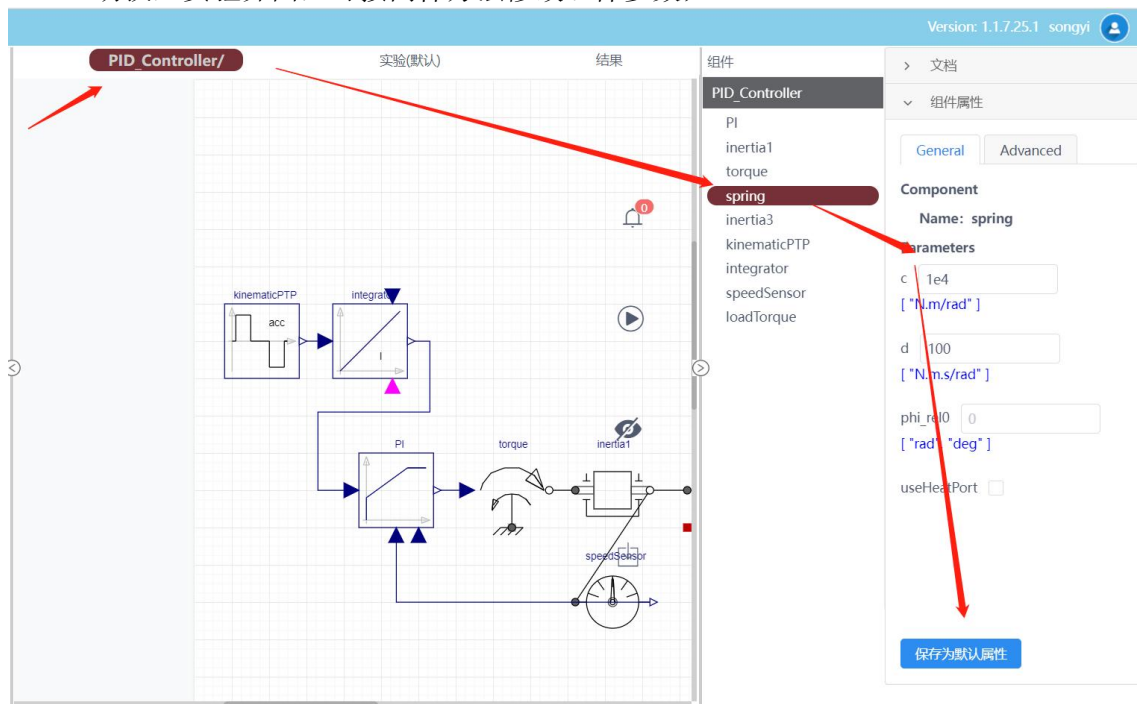




2.5 仿真分析模块

2.5.1 组件参数设置

- 打开模型，选择组件，修改参数，点击保存为默认属性；
- 切换至实验界面，可按同样方法修改组件参数；



2.5.2 仿真实验管理

2.5.2.1 创建仿真实验

- 点击实验(默认) 右侧的加号，以默认实验数据为基础复制数据创建新的实验，实验名称自动生成；



2.5.2.2 仿真实验参数设置

- 在实验列表中选择某一条实验，在下方仿真参数设置修改仿真参数；
- 确定按钮是将数据写入到源码的，保存实验是修改和保存实验的各字段数据的；

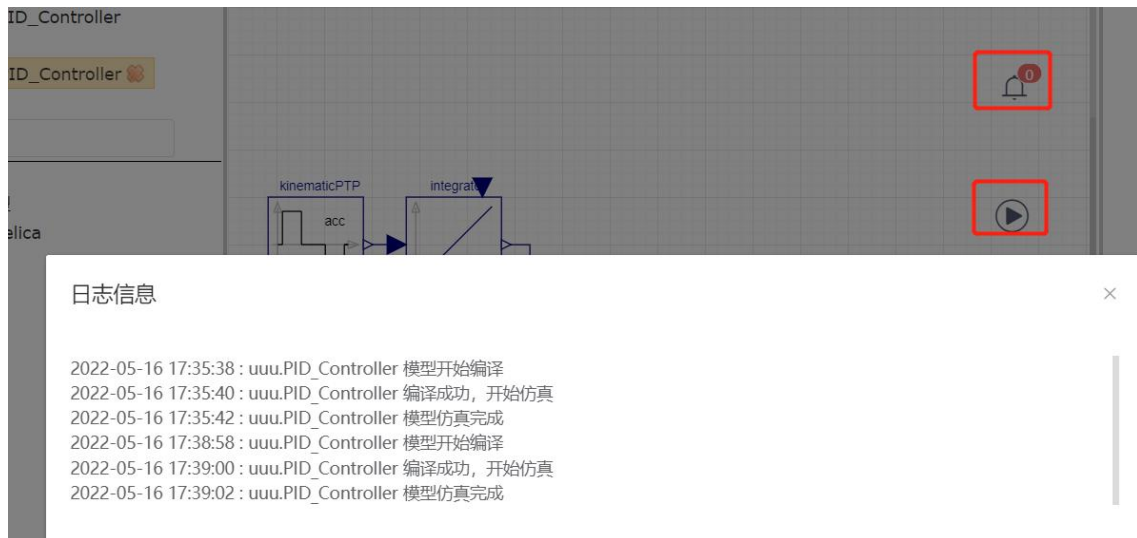
2.5.2.3 删除仿真实验

- 点击实验名称右侧的插号，在确认的弹框中点击确定



2.5.3 仿真计算

- 在设置完仿真参数后，点击仿真按钮；
- 可在消息通知中，查看仿真状态；



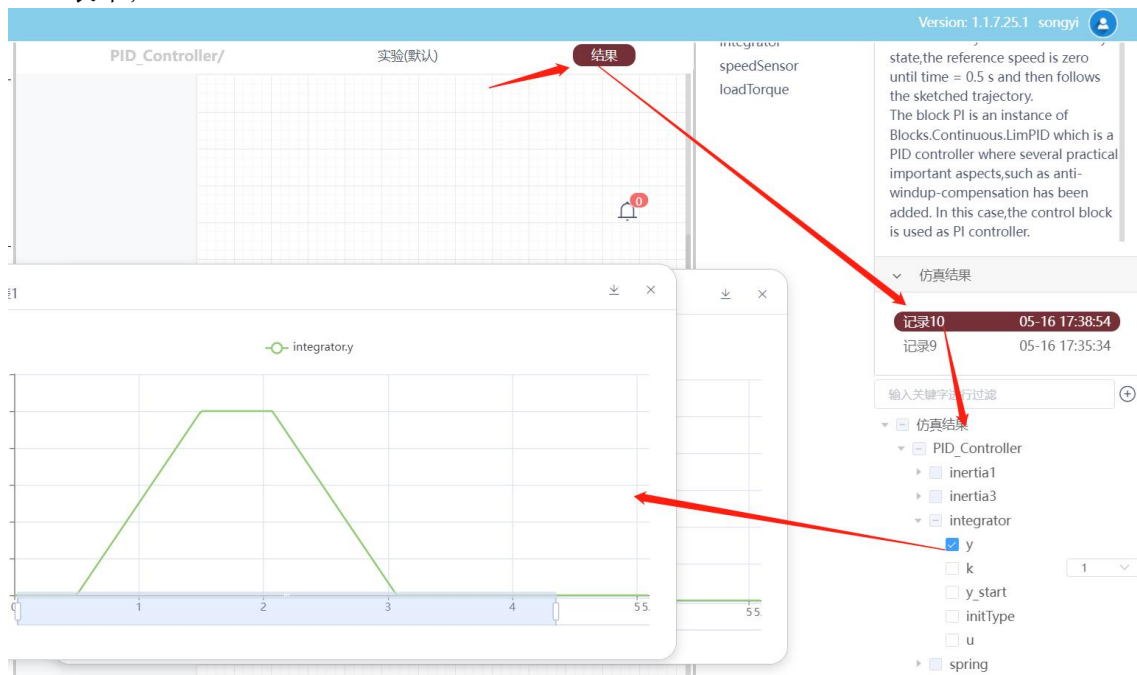
2.5.4 仿真计算批处理

- 连续执行仿真模型操作，后台对所需仿真的模型依次执行仿真操作；

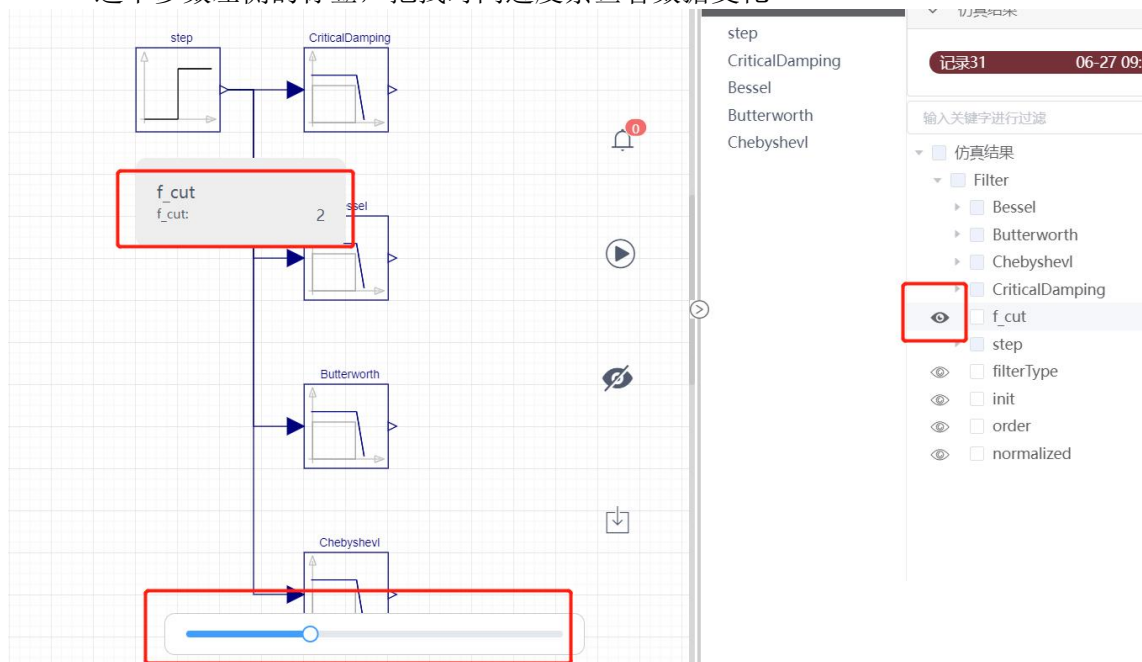
2.6 结果处理模块

2.6.1 查看结果数据

- 仿真完成之后，切换至结果界面，点击仿真结果，选择结果记录，展开下方的仿真结果树，勾选参数，在图标显示仿真数据；
- 在仿真结果树上方的参数过滤框中，输入关键字，可过滤其他不需要的参数；
- 点击过滤框右侧的添加按钮，可创建多张图表，结果数据将显示在已选择的图表中；



- 选中参数左侧的标签，拖拽时间进度条查看数据变化



2.6.2 加载历史结果数据

- 结果界面，点击仿真结果，显示结果记录，点击某条记录，即在下方仿真结果加载数据；

2.6.3 多变量对比

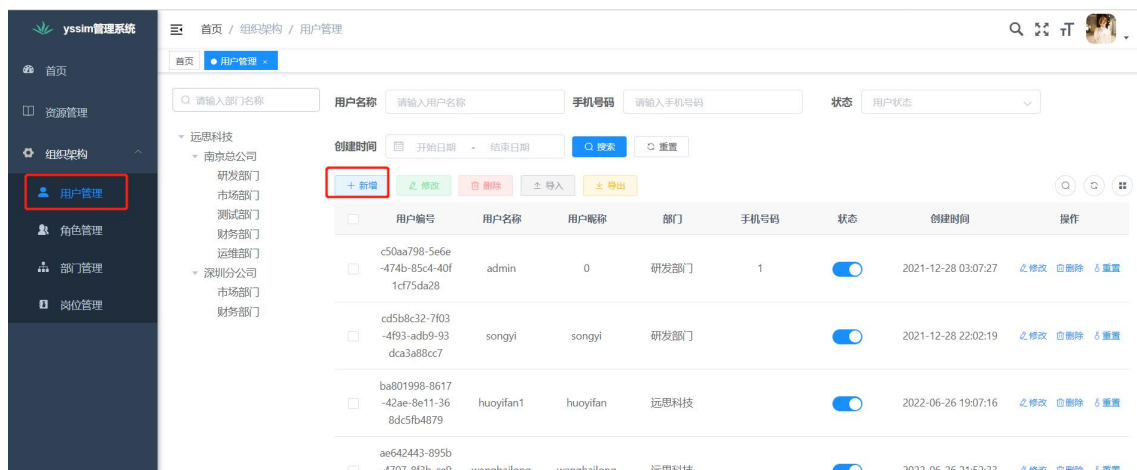
- 选择某条结果记录，勾选模型参数，再次选择另一条记录，勾选相同参数；

3、系统管理

3.1 用户管理

3.1.1 新增用户

打开用户管理界面，点击新增，输入用户名称、昵称、密码，其他内容可选择性填写，然后点击确定；



添加用户

* 用户昵称

请输入用户昵称

归属部门

请选择归属部门

手机号码

请输入手机号码

邮箱

请输入邮箱

* 用户名称

请输入用户名称

* 用户密码

请输入用户密码

用户性别

请选择

状态

☒ 正常 ☐ 停用

岗位

请选择

角色

请选择

备注

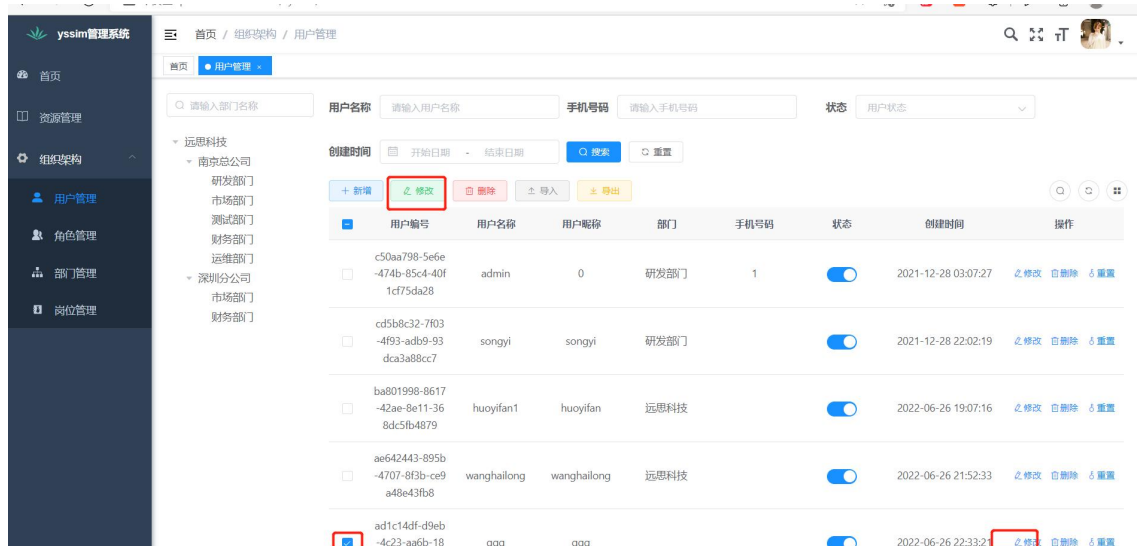
请输入内容

确定

取消

3.1.2 修改用户

可直接点击所需修改的用户右侧修改操作按钮，或在左侧勾选用户后，点击上方的修改按钮，修改用户的信息后，点击确定；



修改用户

* 用户昵称

qqq1

归属部门

请选择归属部门

手机号码

请输入手机号码

邮箱

请输入邮箱

用户性别

未知

状态

☒ 正常 ☐ 停用

岗位

请选择

角色

请选择

备注

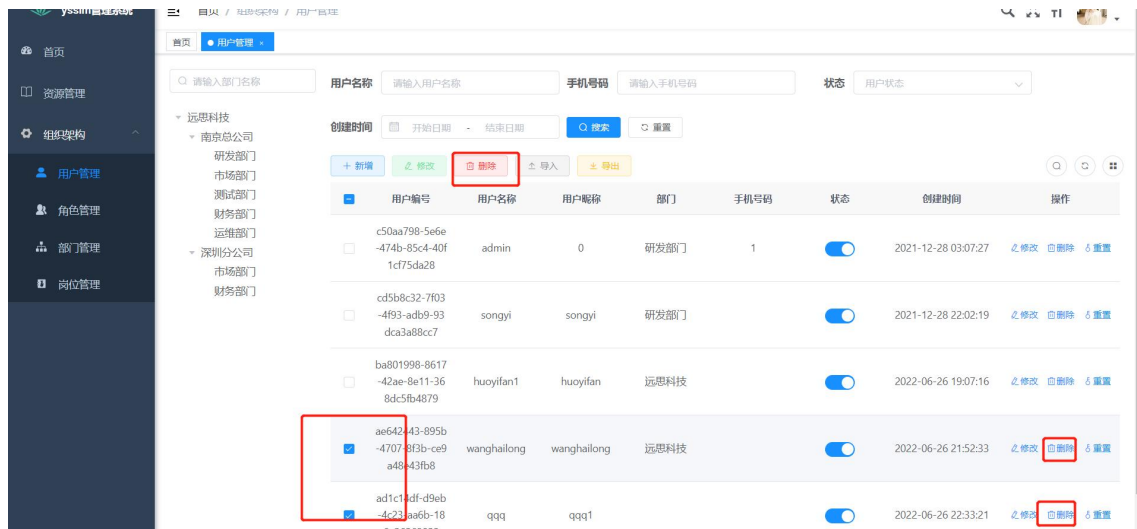
请输入内容

确定

取消

3.1.3 删除用户

点击所需删除用户右侧的删除操作按钮，或在左侧勾选中用户后，点击上方的删除按钮，可选择多个用户，点击删除，执行批量删除；



3.1.4 搜索用户

可通过用户名称、状态、创建时间、部门等条件搜索用户；



3.1.5 重置密码

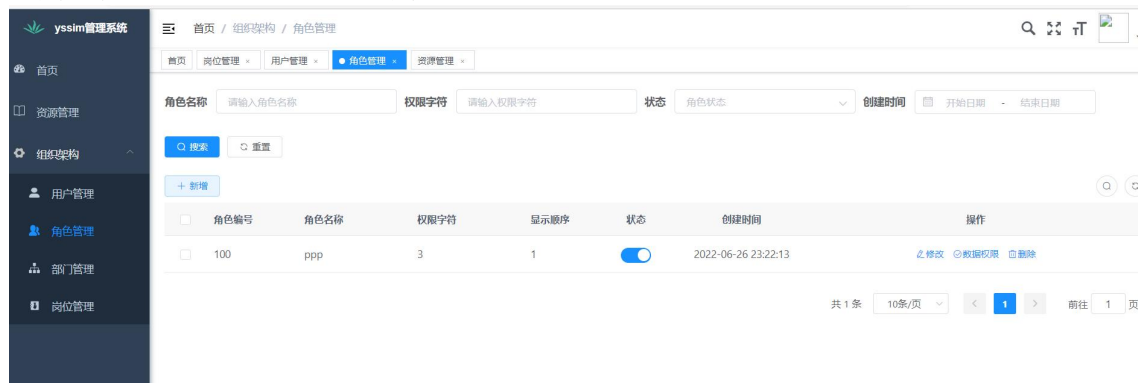
点击用户右侧的重置操作按钮，重置用户的密码；

<input type="checkbox"/>	用户编号	用户名称	用户昵称	部门	手机号码	状态	创建时间	操作
<input type="checkbox"/>	c50aa798-5e6e-474b-85c4-40f1c775da28	admin	0	研发部门	1	正常	2021-12-28 03:07:27	修改 删除 重置
<input type="checkbox"/>	cd5b8c32-7f03-4f93-adb9-93dca3a88cc7	songyi	songyi	研发部门		正常	2021-12-28 22:02:19	修改 删除 重置
<input type="checkbox"/>	ba801998-8617-42ae-8e11-368dc5fb4879	huoyifan1	huoyifan	远思科技		正常	2022-06-26 19:07:16	修改 删除 重置
<input type="checkbox"/>	ae642443-895b-4707-8f3b-ce9a48e43fb8	wanghailong	wanghailong	远思科技		正常	2022-06-26 21:52:33	修改 删除 重置

3.2 角色管理

3.2.1 新增角色

打开角色管理界面，输入所需信息，点击确定，权限字符为 1-5，可修改；新增的用户的角色信息可设置成已添加的角色；



添加角色



* 角色名称

请输入角色名称

* 权限字符

请输入权限字符

* 角色顺序

0



状态



正常



停用

菜单权限



展开/折叠



全选/全不选



父子联动



资源管理



组织架构

备注

请输入内容

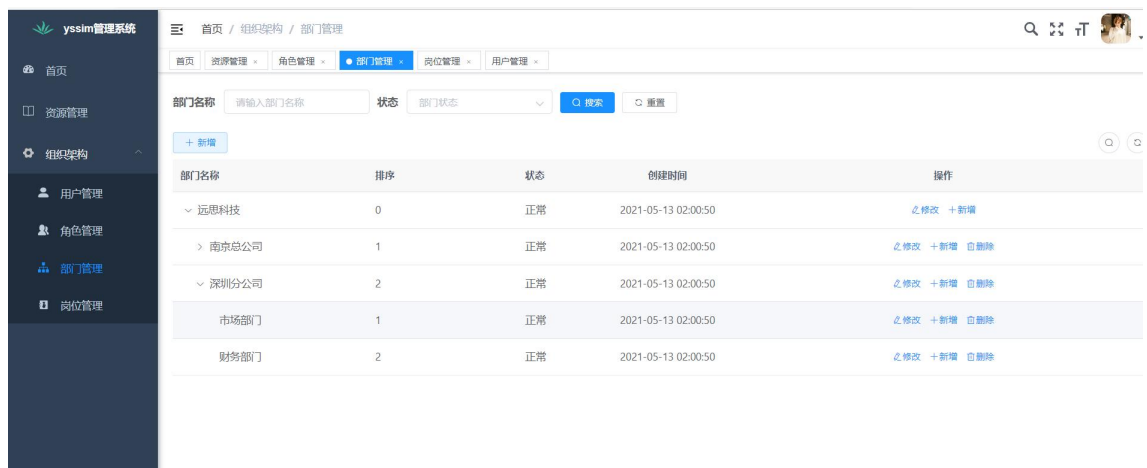


确定

取消

3.3 部门管理

可对数据进行所需修改、添加、删除操作；根据部门名称、部门状态使用上方的搜索框进行搜索；



3.4 岗位管理

打开岗位管理，点击新增，输入信息，点击确定；可对部门岗位进行修改、删除操作；新增的用户的岗位信息可设置成添加的岗位；



添加岗位

* 岗位名称

请输入岗位名称

* 岗位编码

请输入编码名称

* 岗位顺序

0

^

v

岗位状态

正常

停用

备注

请输入内容

确定

取消

3.5 资源管理

打开资源界面，可启动、重启、停止 OMC 资源，在启动 OMC 后，用户可在网址：ip:7890 通过用户名称、密码登录仿真系统，登录成功后可使用仿真系统；

资源管理

角色管理

资源管理

邮箱

请输入邮箱

用户名

请输入用户名

密码

请输入密码

端口

请输入端口

搜索

重置

<input type="checkbox"/>	端口	状态	是否占用	当前登录用户	操作
<input type="checkbox"/>	4321	未启动	未启动	admin	<div>停止</div> <div>启动</div> <div>重启</div>
<input type="checkbox"/>	4336	未启动	未启动	songyi	<div>停止</div> <div>启动</div> <div>重启</div>
<input type="checkbox"/>	4395	未启动	未启动	huyifan1	<div>停止</div> <div>启动</div> <div>重启</div>
<input type="checkbox"/>	4396	未启动	未启动	wanghailong	<div>停止</div> <div>启动</div> <div>重启</div>
<input type="checkbox"/>	4397	未启动	未启动	qiqi	<div>停止</div> <div>启动</div> <div>重启</div>