

商用车网络货运云平台

用户手册

目录

商用车网络货运云平台	1
用	1
户	1
手	1
册	1
第一章 引言	3
1.1 编写目的	3
1.2 使用对象	3
1.3 产品定位	3
第二章 平台概述	3
2.1 平台概述	3
2.2 运行环境	3
第三章 界面及功能描述	4
3.1 登录与退出	4
3.2 系统中心	4
3.2.1 角色管理	4
3.3 客户中心	5
3.3.1 司机	5
3.3.3 车辆	5
3.4 物流中心	6
3.4.1 货源管理	6
3.4.1.1 货源	6
3.4.2 运单管理	6
3.4.2.1 全部运单	7
3.4.2.5 运单审核	7
3.5 财务中心（新）	7
3.5.1 货主台账	7
3.6 支付中心	8
3.6.2 支付管理	8
3.6.3 第三方支付	8
3.7 发票中心	8
3.7.1 发票管理	8

3.7.1.1 运单开票	8
3.7.1.2 发票管理	9
3.7.1.3 已取消发票	9
3.8 ETC 中心	10
3.9 定位中心	10
3.9.1 运单轨迹	10
3.9.2 车辆轨迹	10
3.10 货主管理	11
3.10.1 货主管理	11
3.11 油气中心	11
3.12 合同中心	12
3.15 大数据分析	12
3.16 报表统计	12
3.17 日志中心	12
3.18 服务中心	13

第一章 引言

1.1 编写目的

编写本用户手册的目的是介绍系统所能实现的功能和运行环境，以便使用者了解本平台实用范围和使用特点。

1.2 使用对象

本文档适用于使用该系统的操作人员。

1.3 产品定位

1. 平台运营：平台管理 PC 端
2. 货主：货主 PC 端、货主 app 端、货主小程序
3. 司机：司机 APP 端、司机小程序

第二章 平台概述

2.1 平台概述

本平台为商车网络货运云平台，是基于物流云平台承运业务为基础，研发的一款集货主、司机、车辆管理、定位追溯、财务支付、统计分析、发票管理等功能于一体的云智能、大数据平台。

2.2 运行环境

台式电脑或笔记本电脑一台（CPU 主频 2G 以上，内存 8G 以上，空余硬盘空间 500G 以上，Windows 10 操作系统）、谷歌浏览器。

第三章 界面及功能描述

3.1 登录与退出

登录支持更换名称、LOGO、公司地址、联系方式等信息。

登录：打开谷歌浏览器，输入地址

输入登录账号获取验证码点击登录即可进入平台。



图 1

3.2 系统中心

3.2.1 角色管理

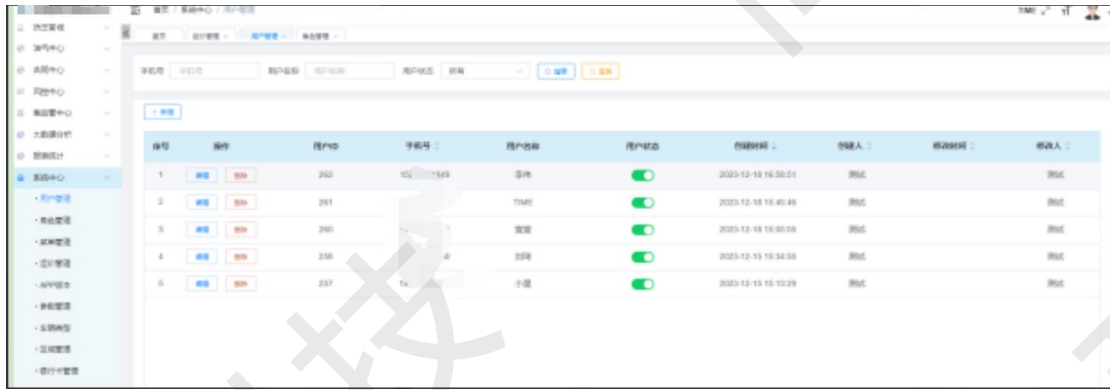
角色管理可进行新增、编辑、删除。



新增：点击新增按钮，会弹出添加角色的对话框，输入角色名称、显示顺序，给该角色分配相应的权限（在菜单权限口处打√即可）分配后点击右下角确定，新增角色创建成功。

3.2.5 用户管理

用户管理可进行搜索、重置、新增、修改、单个删除。

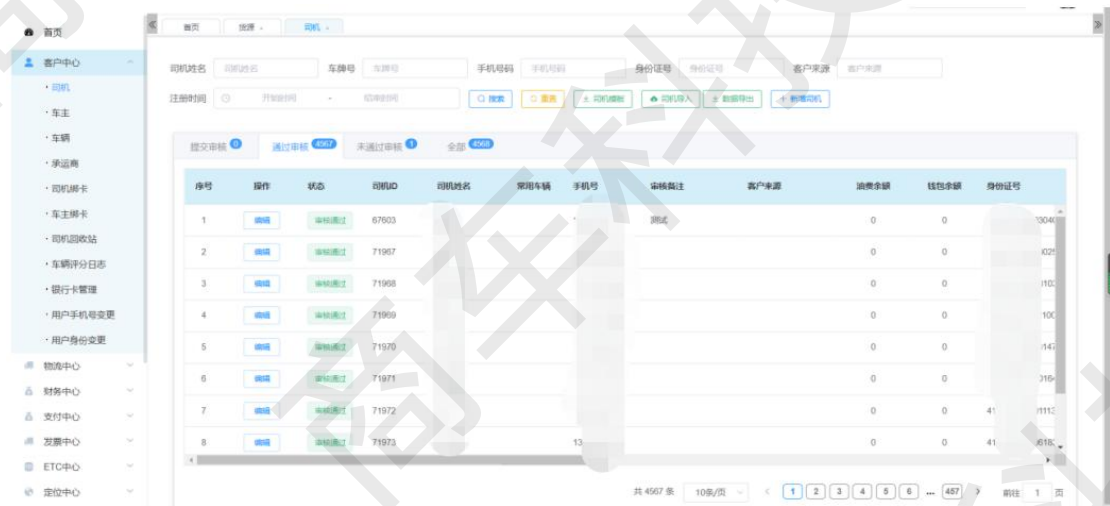


3.3 客户中心

3.3.1 司机

司机：①可根据司机姓名、车牌号、手机号、身份证号、客户来源、注册起、止时间，任意一项进行搜索。

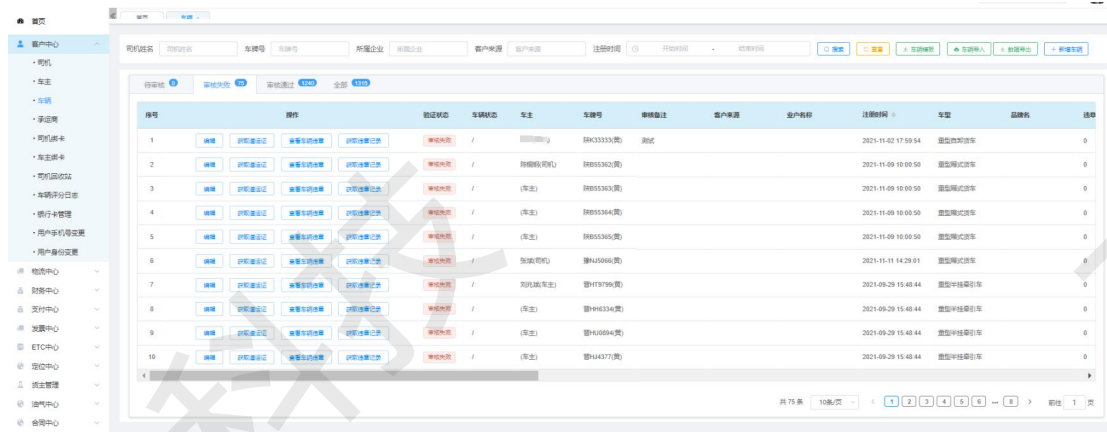
②通过提交审核、通过审核、未通过审核、全部对司机当前状态作一区分，司机可以通过司机小程序提交认证资料、管理人员也可通过 PC 端新增司机。



3.3.3 车辆

车辆：①可根据司机姓名、车牌号、所属企业、客户来源、注册起、止时间，任意一项进行搜索。

②通过待审核、审核失败、审核通过、全部对车辆当前状态作一区分，司机可以通过司机小程序提交车辆认证资料、管理人员也可通过 PC 端新增车辆。

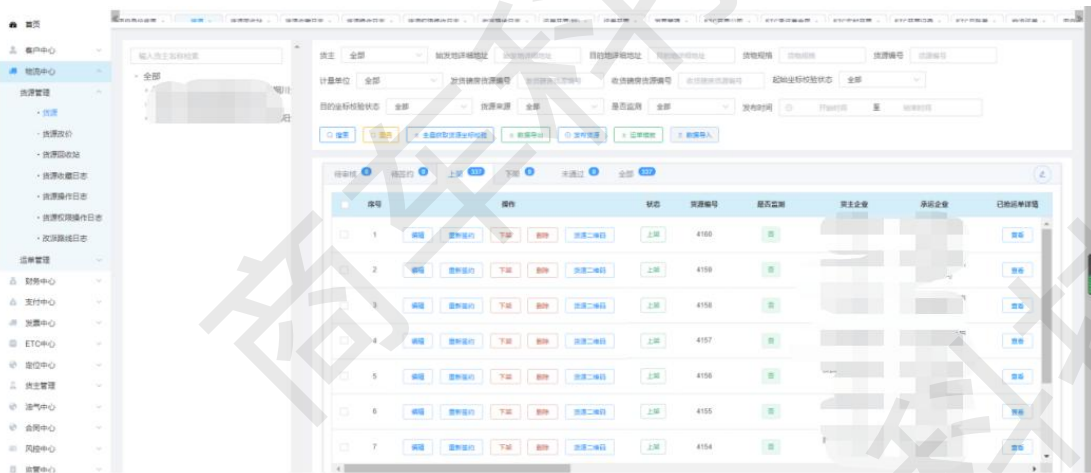


3.4 物流中心

3.4.1 货源管理

3.4.1.1 货源

管理端、货主端、货主小程序都可进行发布货源，本文档针对管理端发布货源进行详细说明。



3.4.2 运单管理

3.4.2.1 全部运单

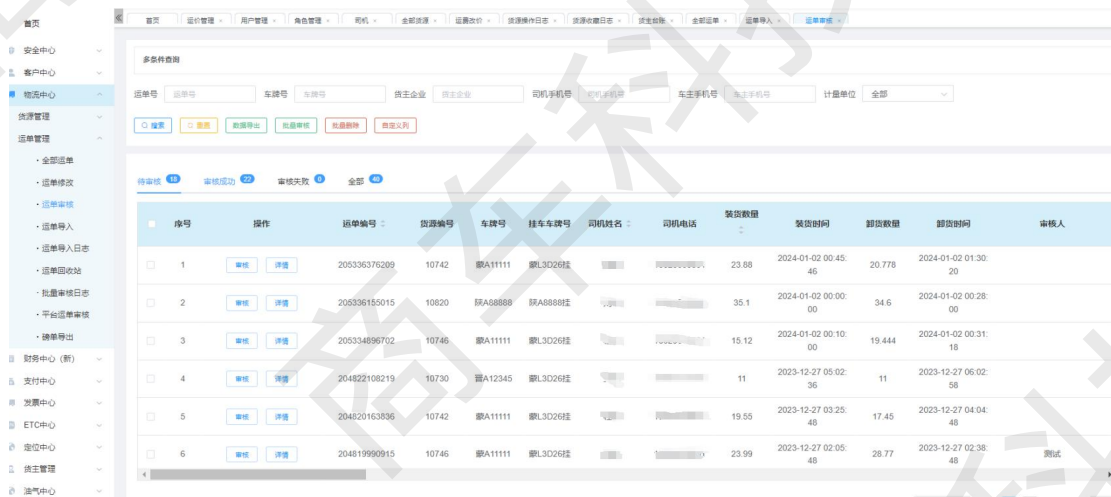
将产生的运单进行待装货、运输中、待审核、待支付、已支付、已取消、全部一一区分。

可根据统计方式：按搜索条件、按选中数据，进行运单数据的准确统计。



3.4.2.5 运单审核

可进行单笔审核和批量审核。



3.5 财务中心（新）

3.5.1 货主台账

序号	类型	业务类型	运单号	收款人姓名	收款人电话	货主企业	承运企业	运费金额	司机运费	油气费	余额	车牌号	挂车车牌号	来源	支付码	支付
1	支出	到付运费	205007445826					82.1	82.1	0	9.69	冀A12345		货主PC	华凌	银行
2	收入	货主充值						100	0	0	100				管理端	

3.6 支付中心

3.6.2 支付管理

3.6.2.1 支付日志

可根据托运单号查询支付状态及删除操作。

序号	操作	支付序号	托运单号	状态	是否取消	交易金额元	收款人账号	创建人	创建时间
1	查询支付状态 删除	167368802349	138109983194	打款成功	未取消	0.03	K671820701	任明明(任明明)	2021-11-15 11:54:49
2	查询支付状态 删除	167368802348	138103504850	打款成功	未取消	0.04	K671820701	任明明(任明明)	2021-11-15 10:06:22
3	查询支付状态 删除	167368802347	137877394377	打款成功	未取消	0.01	K671820701	任明明(任明明)	2021-11-12 19:18:22
4	查询支付状态 删除	167368802346	137874767960	打款成功	未取消	0.01	K671820701	任明明(任明明)	2021-11-12 19:13:35
5	查询支付状态 删除	167368802345	137871286542	打款成功	未取消	1.0	K671820701	任明明(任明明)	2021-11-12 18:30:31

共 5 条 10条/页 < 1 > 前往 1 页

3.6.3 第三方支付

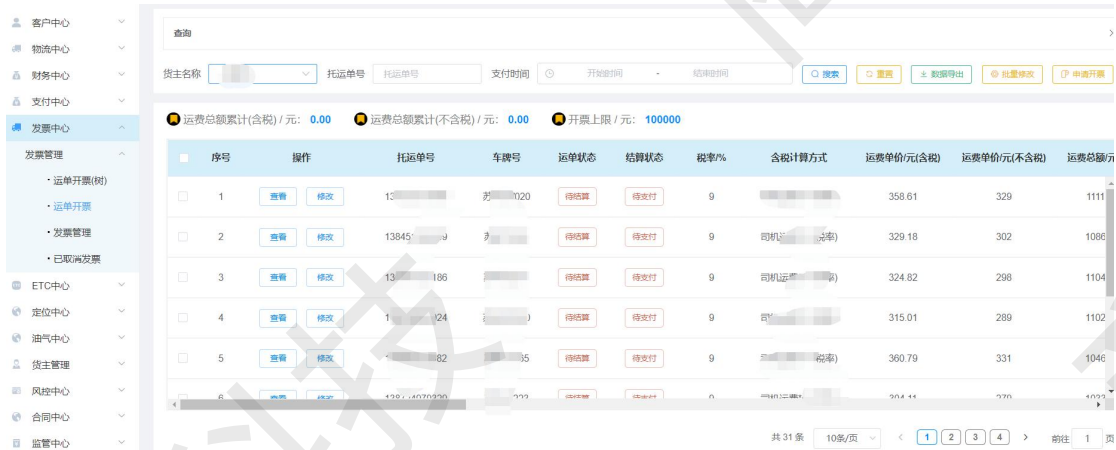
具体操作，根据使用第三方支付进行支付培训。

3.7 发票中心

3.7.1 发票管理

3.7.1.1 运单开票

先选货主，再选中运单，进行数据导出、批量修改（运单列上也可进行单条运单修改）、申请开票。



3.7.1.2 发票管理

根据托运单号、发票号码、发票代码、开票时间进行搜索。

【运单管理】申请开票后，数据同步到【发票管理】未开票的状态下，维护发票号或导入税控明细后，状态会变更为已开票。



3.7.1.3 已取消发票

根据托运单号、发票号码、发票代码、开票时间进行搜索已取消的数据。



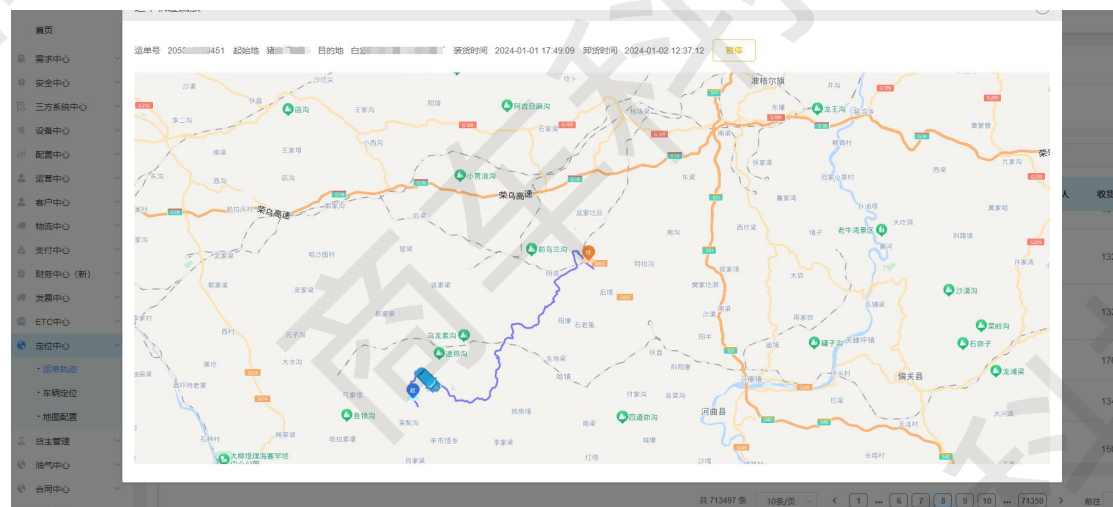
3.8 ETC 中心

可实时获取 ETC 开票信息

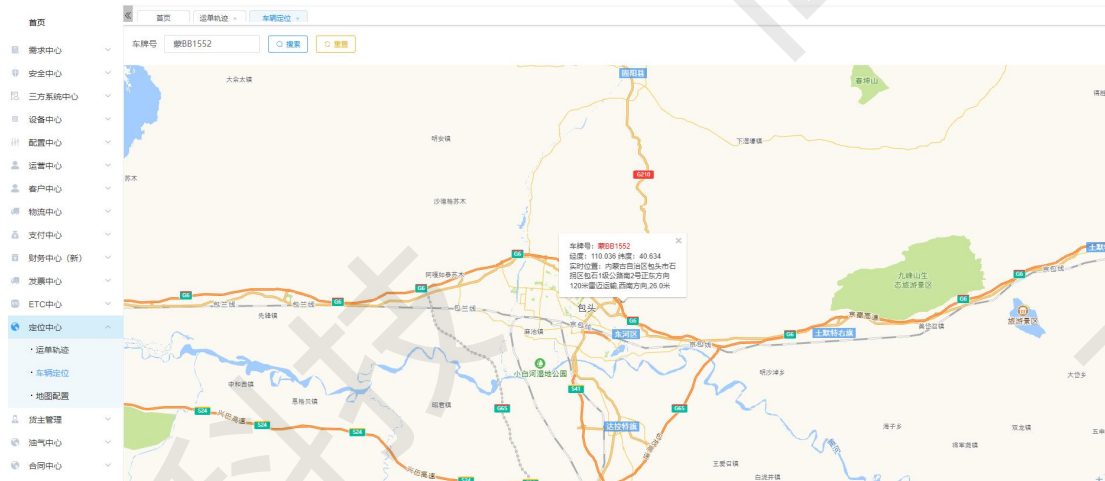


3.9 定位中心

3.9.1 运单轨迹



3.9.2 车辆轨迹



3.10 货主管理

3.10.1 货主管理

新增货主根据提示输入相应的内容(图1所示), 点击右下角确定, 创建货主成功。

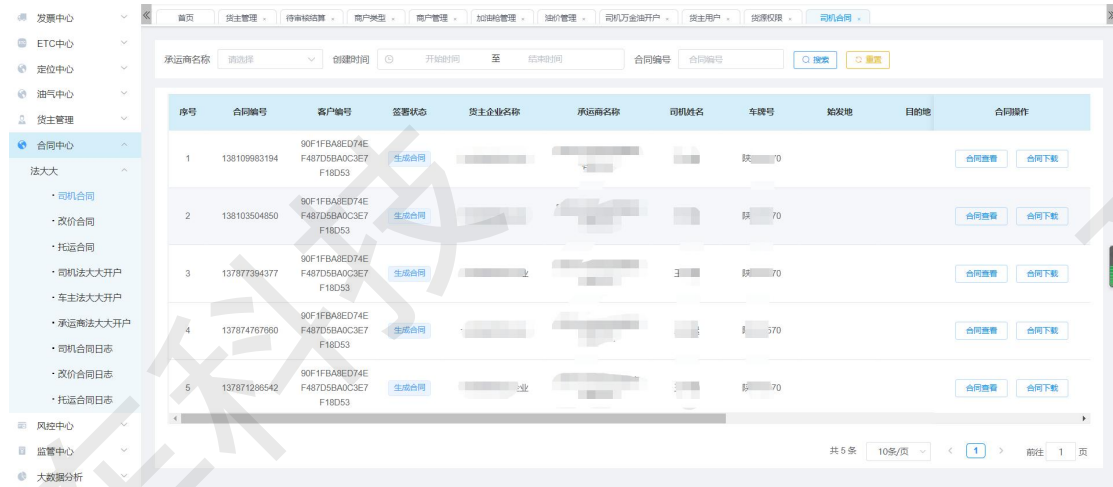
创建成功的货主可进行再次编辑修改、禁用、删除(图2所示)。

3.11 油气中心

具体操作, 根据使用第三方油气平台对接后培训。

3.12 合同中心

电子合同，在线自动生成电子合同，可预览可下载。



3.15 大数据分析

系统根据已有数据会自动进行结算大数据、车辆大数据、运单大数据、司机大数据、承运商大数据、货主大数据、商户大数据分析，同时对司机小程序、货主小程序、商户小程序数据进行统计。



3.16 报表统计

可根据检索项进行数据查询，以报表形式进行统计。

3.17 日志中心

所有操作，系统都会记录操作日志，方便企业查询管理。

3.18 服务中心

将所有第三方产生的费用明细进行记录，便于企业查询。