

# 博诚经纬跨境(AI)外综服平台 操作手册

2024. 05. 19 修订

# 目 录

<b>1 实施步骤</b>	<b>6</b>
1.1 系统登录	6
1.2 系统管理	7
1.2.1 重新登陆	7
1.2.2 修改密码	7
1.2.3 重新连接	7
1.2.4 企业基本信息	7
1.2.5 权限组	9
1.2.6 用户设置	10
1.2.7 日志查看	10
1.2.8 常用模块设置	11
1.3 风险控制	11
1.3.1 预警设置	11
1.3.2 查验查获率管理	12
1.3.3 删改退单管理	12
1.4 系统配置	13
1.4.1 导入设置	14
1.4.2 报关单默认模版	15
1.4.3 进出口核注清单默认模版	15
1.4.4 打印模版设置	16
1.4.5 报关单附件设置	16
1.4.6 报表配置	17
1.4.7 导出设置	17
1.5 基础参数	18
1.5.1 海关参数 、 商检参数	18
1.5.2 企业参数	18
1.5.3 商业合作伙伴	19
1.6 商品信息	19
1.6.1 归并关系	20
1.6.2 企业成品耗用	20
1.6.3 归并后料件 、 成品	21

1.6.4 归并后单损耗	21
1.6.5 商品编码校验	22
1.7 账册/手册管理	23
1.7.1 企业资质申请-账册	23
1.7.1.1 数据录入导入	23
1.7.1.1.1 单一窗口录入	23
1.7.1.1.2 金二系统录入	23
1.7.1.2 数据申报	24
1.7.1.3 数据下载	25
1.7.2 加工贸易账册-账册	26
1.7.2.1 表头	26
1.7.2.2 料件 、 成品表	26
1.7.2.3 单损耗	28
1.7.2.4 账册申报	29
1.7.3 加工贸易账册报核-账册	30
1.7.4 加工贸易手册-手册	33
1.7.5 加工贸易手册核销-手册	34
1.8 保税智慧通关	35
1.8.1 核注清单草单	35
1.8.1.1 企业原始单证生成核注清单草单	35
1.8.1.2 直接导入核注清单草单	37
1.8.2 核注清单申报	38
1.8.3 报关单草单	39
1.8.3.1 核注清单生成报关单草单	39
1.8.3.2 直接导入报关单草单	40
1.8.4 报关单上传至单一窗口	41
1.8.5 单一窗口报关单申报	42
1.8.6 正式核注清单与报关单下载	42
1.8.7 核注清单草单与正式单对碰	43
1.8.8 报关单草单与正式单对碰	43
1.9 一般贸易智慧通关	43
1.9.1 报关单草单	44
1.9.1.1 企业原始单证生成报关单草单	44
1.9.1.2 直接导入报关单草单	45
1.9.1 报关单申报	46
1.9.2 报关单数据下载	46
1.9.3 报关单草单与正式单对碰	46
1.10 外发加工	46
1.10.1 外发加工申请表	46

---

1.10.2 外发加工收发货单 .....	47
1.10.3 外发加工进出仓单 .....	47
1.10.4 外发加工台账 .....	48
1.10.5 外发加工货物台账-料件级实物 .....	48
1.10.6 外发加工货物台账-料件级折料件 .....	49
1.11 保税货物流转 .....	49
1.11.1 申请表 .....	49
1.11.2 收发货单 .....	49
1.11.3 收发货单生成核注清单 .....	50
1.11.4 结转进出仓单 .....	50
1.11.5 关封指派 .....	50
1.11.6 转厂相关报表 .....	52
1.12 物流管理 .....	52
1.12.1 物流进出仓单管理 .....	52
1.12.2 仓库盘点数管理 .....	55
1.13 内销内购管理 .....	56
1.13.1 料件内销 .....	56
1.13.2 成品 、半成品内销 .....	56
1.13.3 内购发票管理 .....	57
1.14 AEO 管理 .....	58
1.14.1 制度体系 .....	58
1.14.2 内审管理 .....	59
1.14.3 改进记录 .....	60
1.14.4 执行记录 .....	60
1.14.5 综合财务 .....	61
1.14.5.1 年度行业财务指标评价标准值导入 .....	61
1.14.5.2 计算财务状况是否达标 .....	61
1.14.6 法律文书 .....	62
1.14.7 单证录入 .....	62
1.14.8 单证保管 .....	63
1.14.9 穿行测试 .....	63
1.14.10 法律法规 .....	64
1.15 数据处理 .....	64
1.15.1 数据导入 .....	64
1.15.2 单一窗口 申报 .....	65
1.15.3 数据更新 .....	65
1.15.3.1 海关基础参数更新 .....	65
1.15.3.2 客户端程序更新 .....	67
1.15.3.3 数据下载 .....	67

1.15.4 数据预录入 .....69

1.16 报表管理 .....71

# 1 实施步骤

## 1.1 系统登录

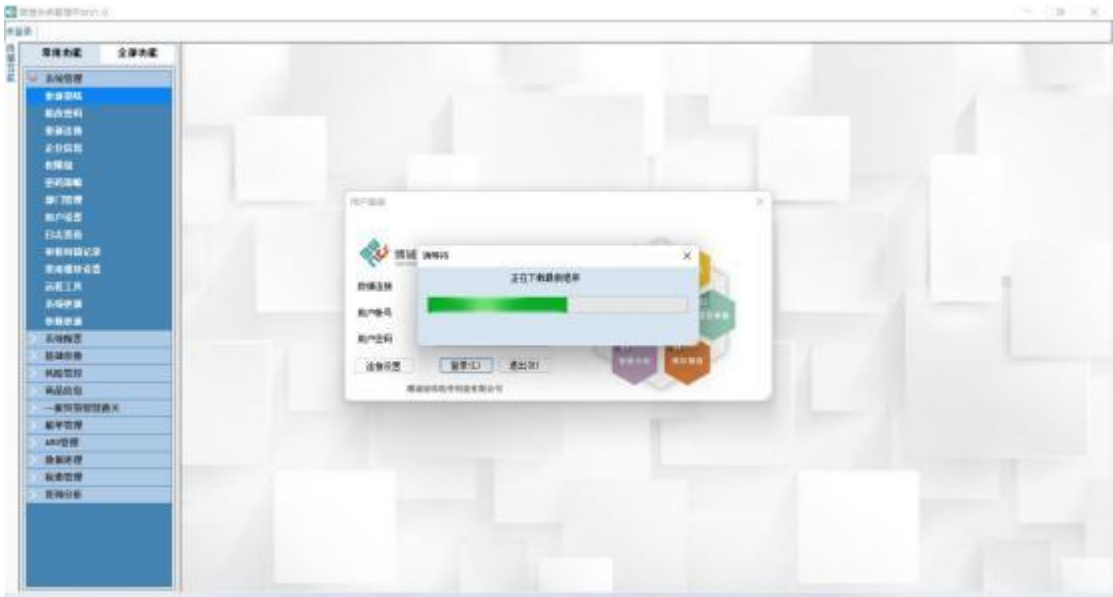
双击打开桌面系统图标：



在系统登录界面，选择需要使用的“数据连接”，输入“用户账号”和“用户密码”，点击登录即可。



登录后，有时会有程序更新，更新完成后再次登录一次，确保系统处于最新状态，功能更全 更稳定。



## 1.2 系统管理

### 1.2.1 重新登陆

此功能用于切换账户或数据连接时使用，避免重新关闭和打开程序繁琐的操作

### 1.2.2 修改密码

修改登录账户的密码 ；

### 1.2.3 重新连接

因为网络间断问题或者系统长时间未使用服务器资源节省等策略， 客户端与服务 器断开连接，使用此功能快速再次与服务器重新连接上。

### 1.2.4 企业基本信息

进入此模块，点击“修改”，“**企业参数**”页编辑本企业信息。

**新增单据用户才可以编辑：** 启用此功能， 当前用户录入或者生成的单据， 只有当前这个用户可以修改、删除， 其他用户不能修改、删除；

**报关单明细修改数量改单价：** 启用此功能，修改申报数据，通过过总价跳单据；



否则通过单价跳总价；

**是否通过报关单明显计算表头：**启用此功能，修改报关单表体，表头自动重算净重、毛重、件数；不启用，只有原始单据生成报关单会计算表头自动重算净重、毛重、件数，手动修改表体商品，不会再次重算表头。

**AEO 参数：**根据企业情况选择“一般认证”还是“高级认证”，和“行业种类”；

**核注清单检查数量倒挂：**启用此功能，在核注清单清单发送之前，系统检查料件是否会倒挂，倒挂则不会禁止发送；

**账册备案序号是否与归并序号一致：**启用此功能，在账册数据批量提取时，备案序号取归并需要，主要考虑归并序号可以不连续；否则备案需要会从 1 开始往下排；

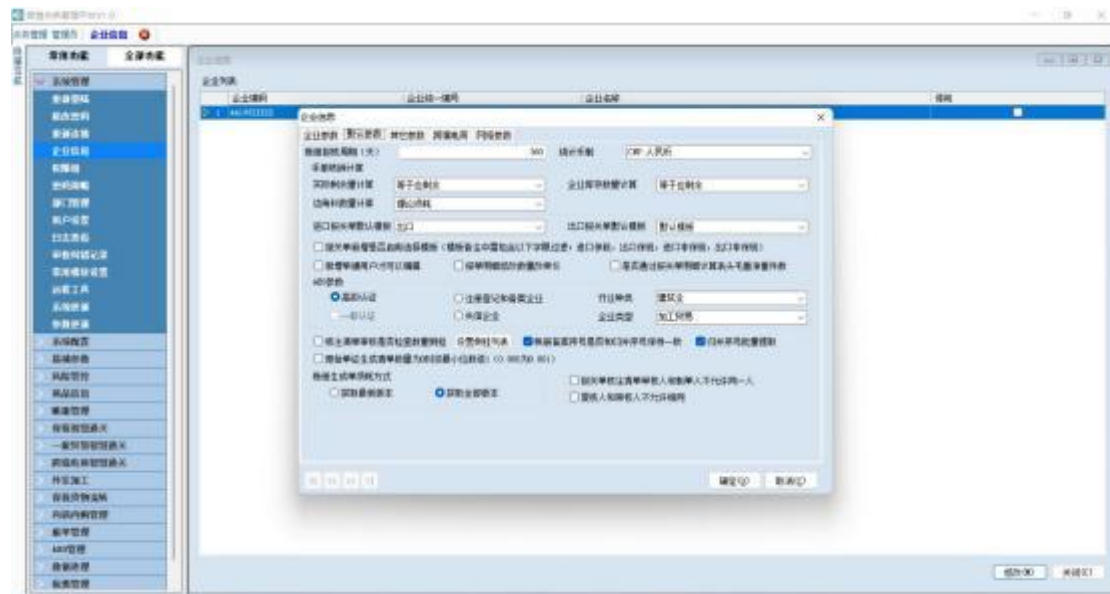
**归并序号批量提取：**启用此功能，在归并后里料件、成品模块，出现“批量提取”功能，允许用户按账册/手册号提取归并后料件、成品；

**原始单证生成清单最小数为 0 时自动进 1：**当折算的数量四舍五入后为 0 时，系统自动取最小位数的数字；

**账册生成单损耗方式：**获取最新版本：当发现有多版本时，取最大版本备案；获取全部版本：备案所有版本；

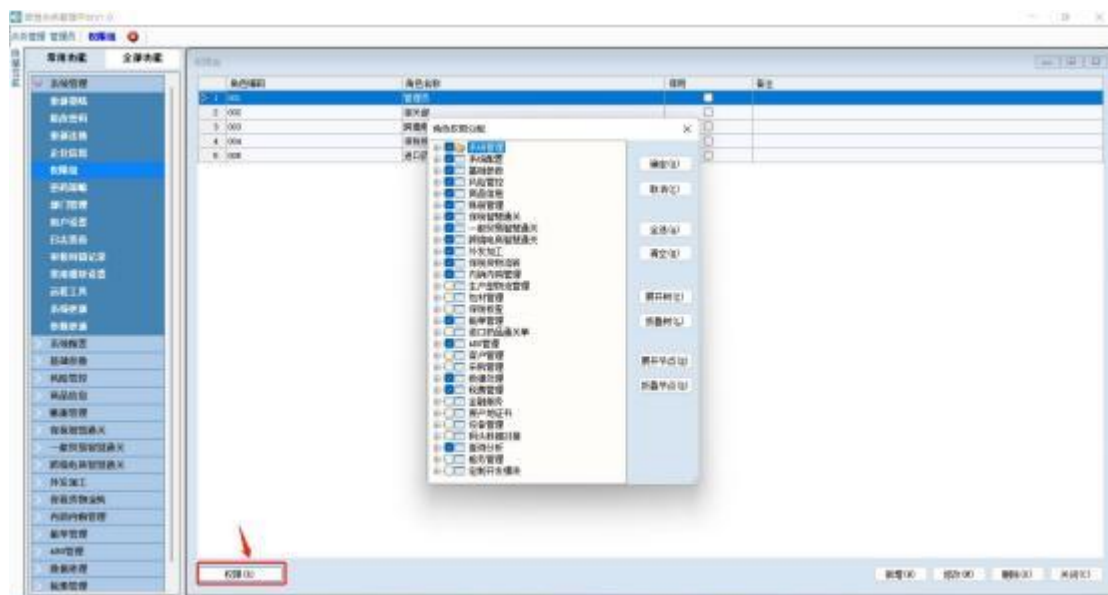
**报关单核注清单审核人与制单人不允许同一人：**AEO 要求的体现，多人审核；

**汇率更新日期默认方式：**在线更新汇率时的取值方式；



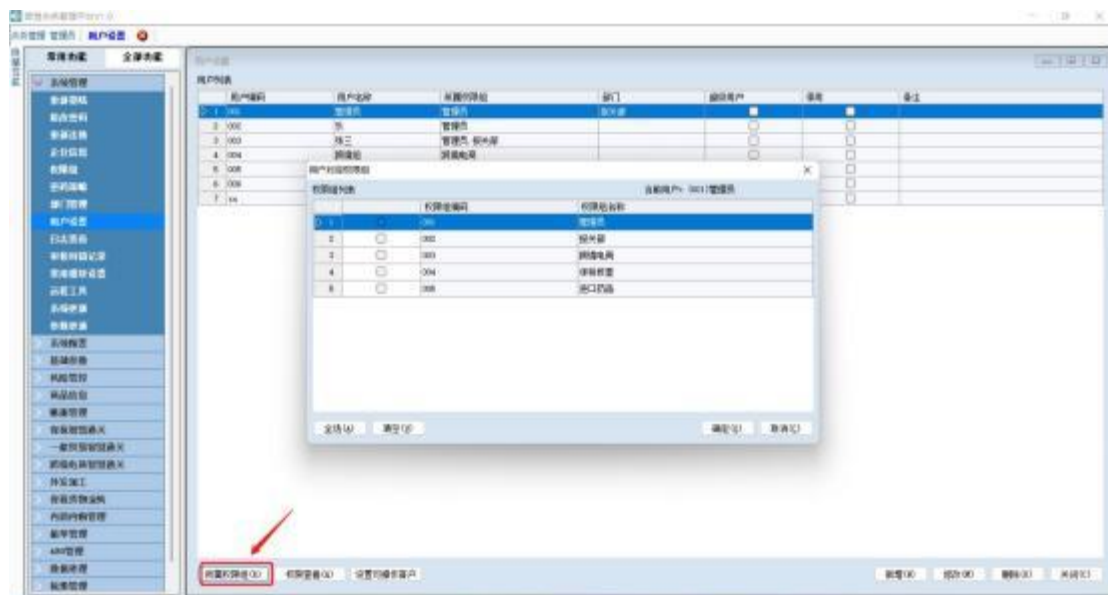
## 1.2.5 权限组

根据不同的用户组，设置不同的使用权限。新增一个角色，点击“权限”，勾选不同的权限组。



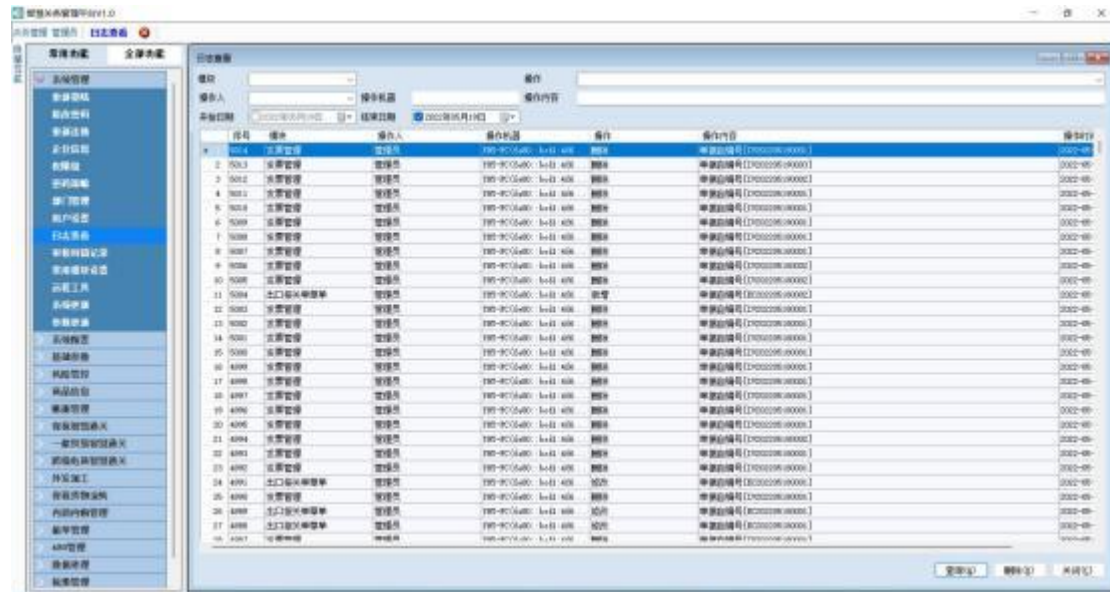
## 1.2.6 用户设置

新增一个用户，勾选所属“权限组”，指定用户使用权限。



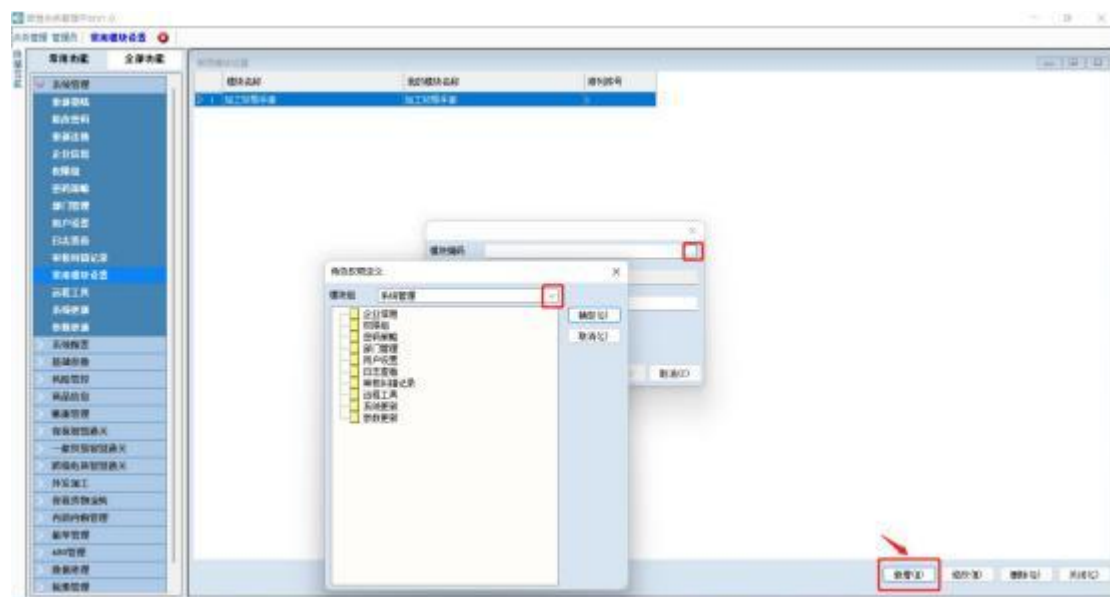
## 1.2.7 日志查看

系统记录用户在系统的所有操作，便于追踪错误记录。



## 1.2.8 常用模块设置

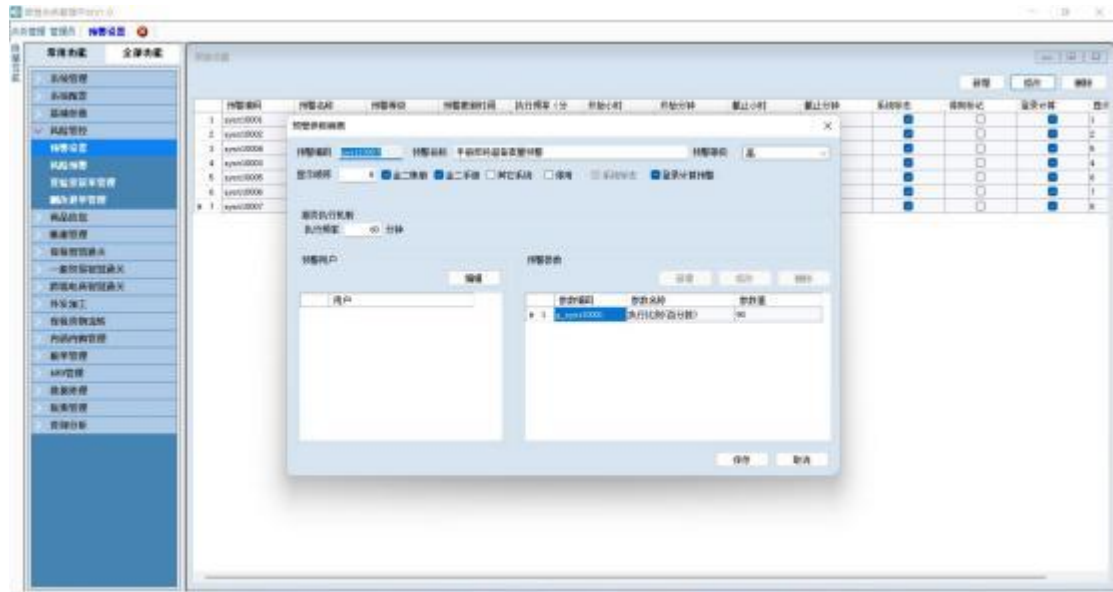
系统功能足够强大，功能足够多，不是每个用户都需要使用这么多功能，通过此功能，把自己常用的功能，放到“常用功能”列表，减少找模块花费的不必要时间。



## 1.3 风险控制

### 1.3.1 预警设置

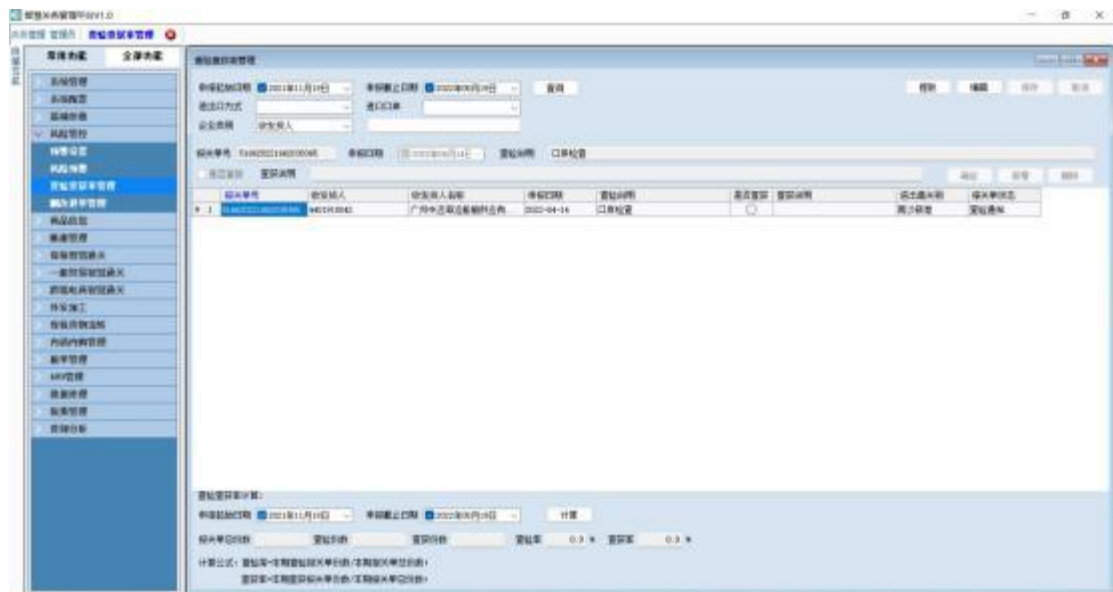
系统预设多种常用预警项，根据需要，将预警指定给需要的用户。



### 1.3.2 查验查获率管理

记录查验或查获报关单数据，系统自动计算查验率和查获率。

**查验数据：**来自报关单下载时，系统自动分析是否有查验过，把查验过的数据存在在此模块；  
**查获数据：**查获属于线下流程，无数据抓取源头，针对查验的数据，用户补录是否被查获以及查获原因；



### 1.3.3 删改退单管理

**删改单数据：**来自单一窗口修撤单管理模块，通过数据更新的更新，同步至系统；

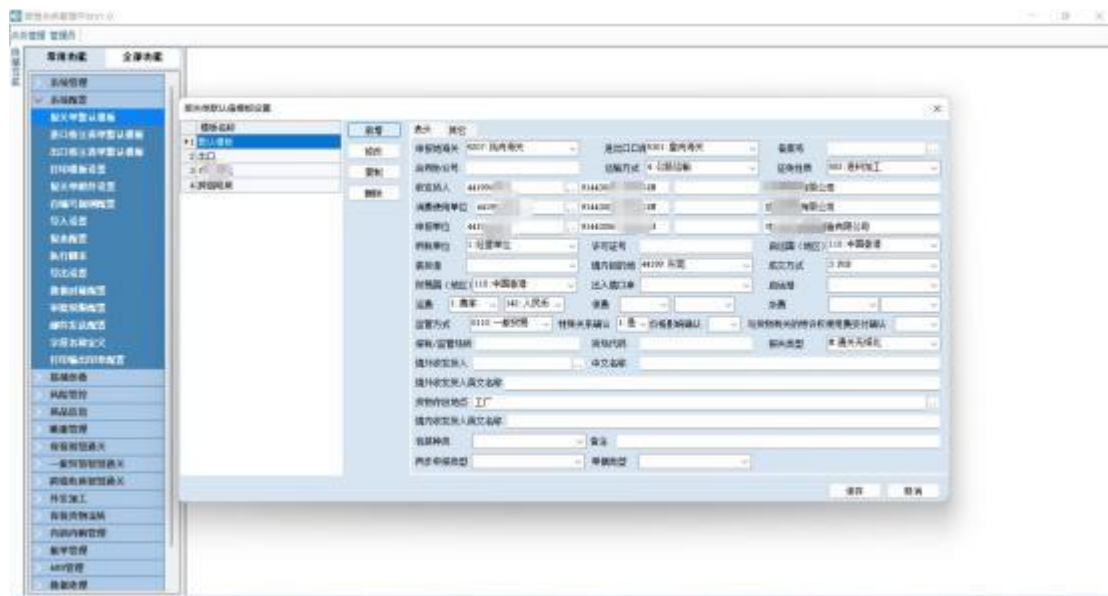
**退单数据：**报关单同步时，系统自动分析是否被退单过，把推过单的数据自动存储在此模块；



## 1.4 系统配置

此功能模块组，大部分需要实施人员结合企业个性化需要，比如：个性化打印、个性化报表、个性化导入等灵活定制配置。

报关单默认模板：主要用于原始单证生成报关单或者录入报关单时，自动带入的默认数据，有需要可企业自行配置完成。



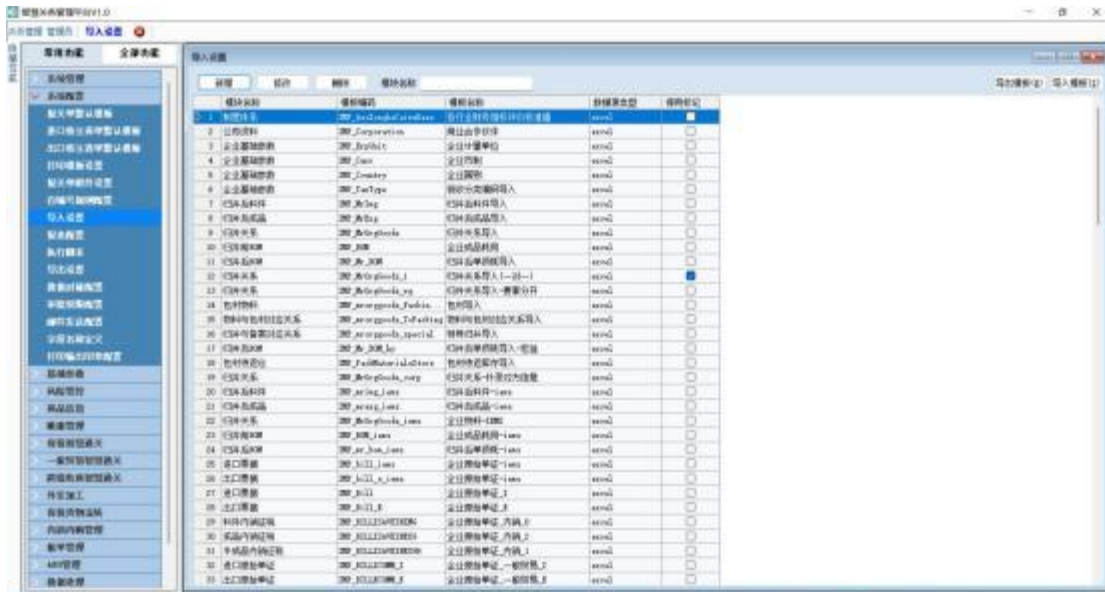
打印模板设置、导入设置、报表配置需要实施人员协助完成。

### 1.4.1 导入设置

在“导入设置”界面，选择需要的导入模板，点击 右上角“导出模板”，即可获得系统标准 EXCEL

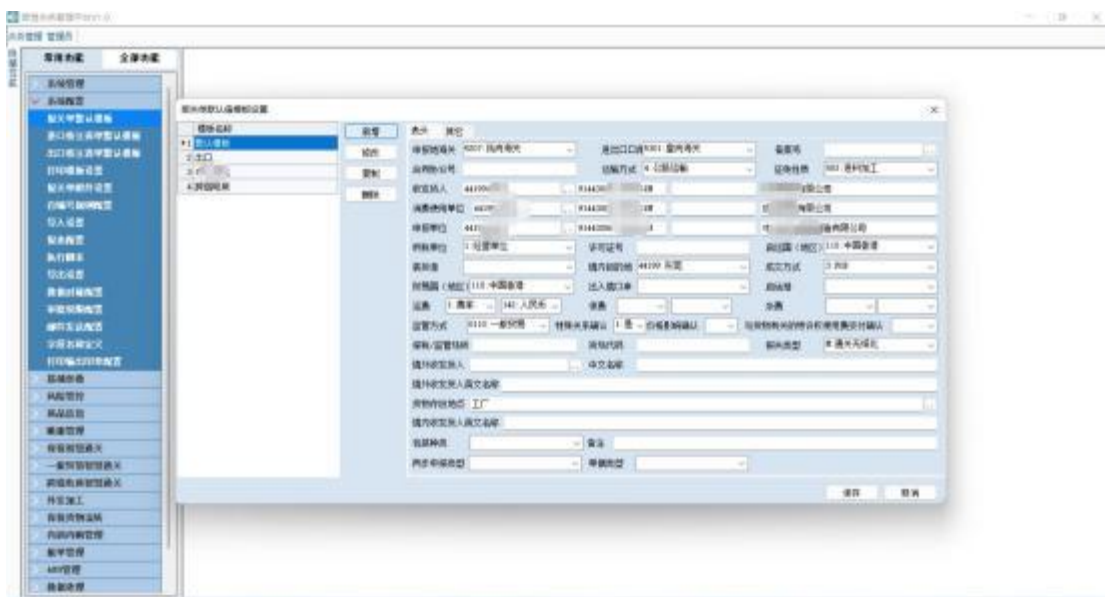


导入模板。



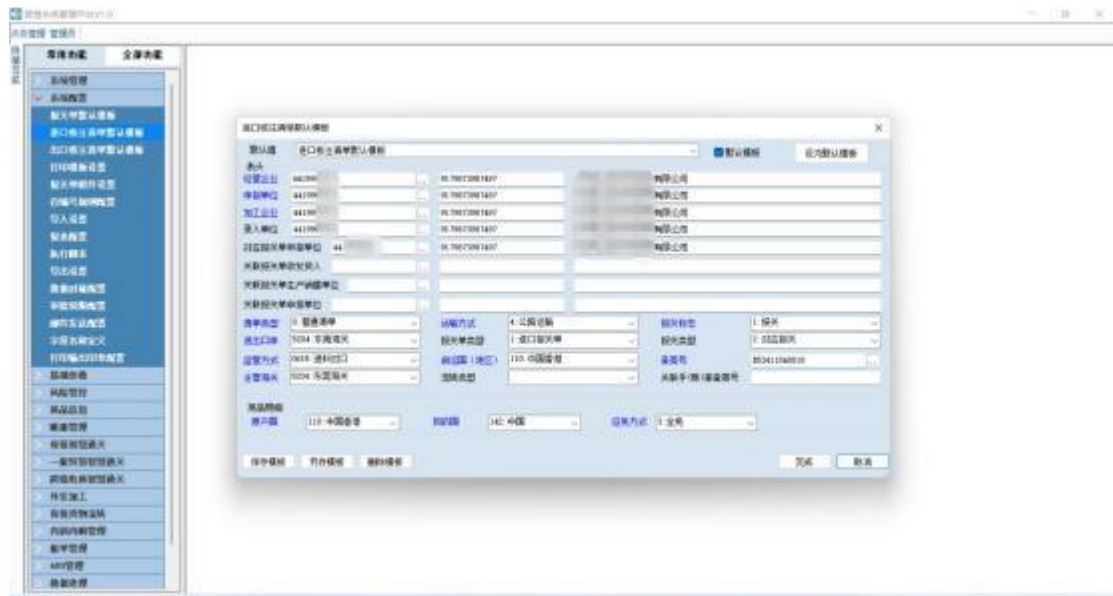
## 1.4.2 报关单默认模版

主要用于在系统界面上录入报关单时，自动带出常用参数，免去重复录入；



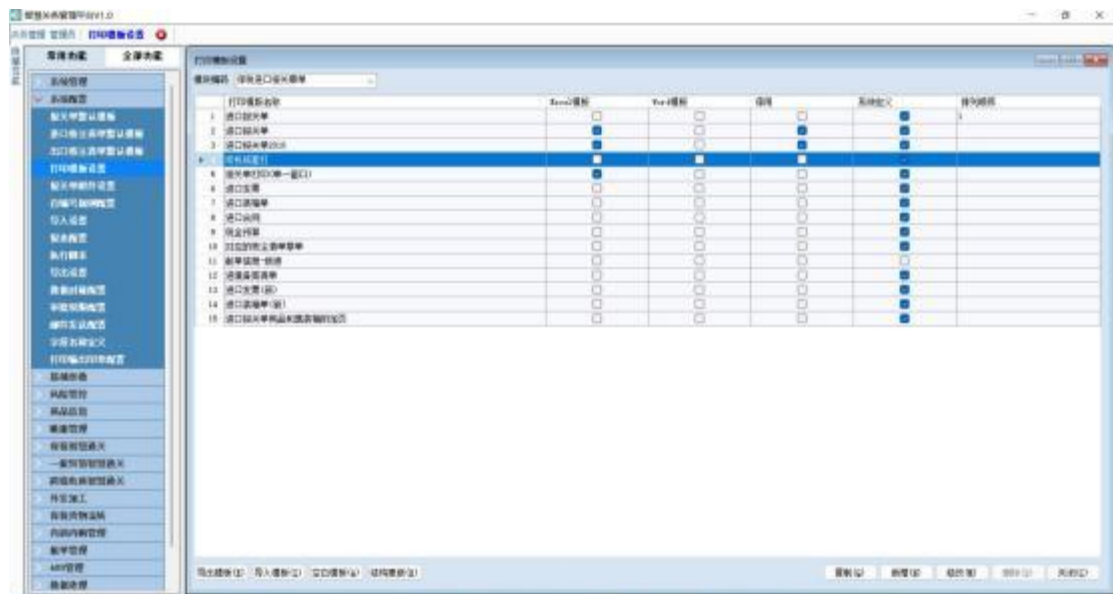
## 1.4.3 进出口核注清单默认模版

用于在系统界面上录入报关单时，自动带出常用参数，免去重复录入；



### 1.4.4 打印模版设置

系统所有的打印，都需要从这里配置，模版改动，一般需要我公司实施工程师协助进行；打印支持 rdlc、excel 打印。



### 1.4.5 报关单附件设置

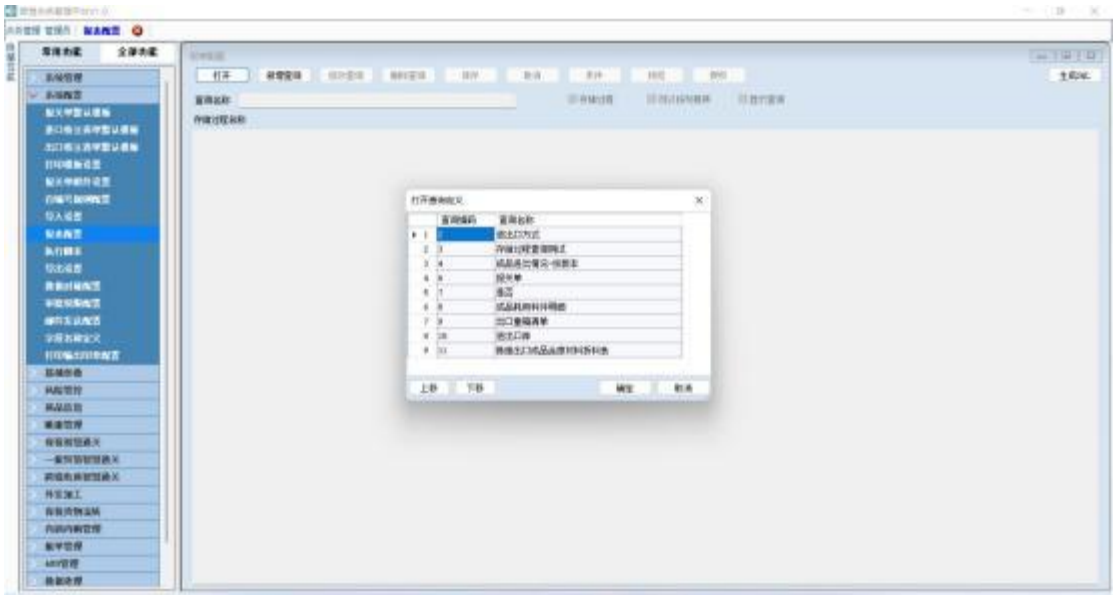
系统支持，直接上传报关单随附单证 PDF 文件到单一窗口，此模块用于指定需要上传的内容，





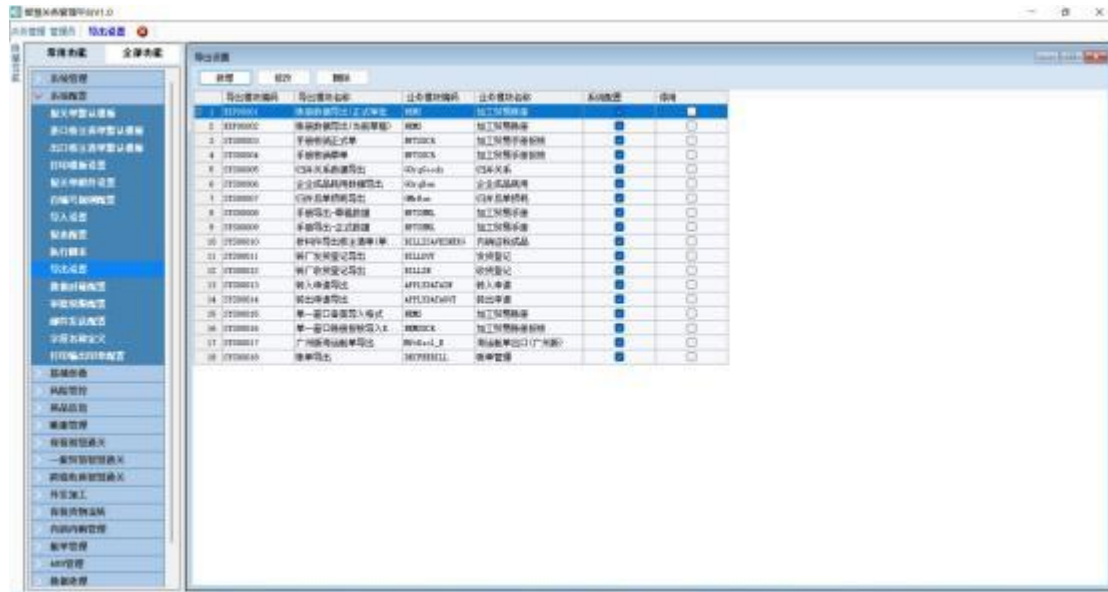
1.4.6 报表配置

企业自定义个性化报表配置，需要有一定 SQL 经验的人员，有需要我公司实施工程师可以协助。



1.4.7 导出设置

系统功能界面的“导出”按钮导出的数据内容的设定；  
可定义多套导出格式，点导出按钮是，用户自由选择；



## 1.5 基础参数

### 1.5.1 海关参数 、 商检参数

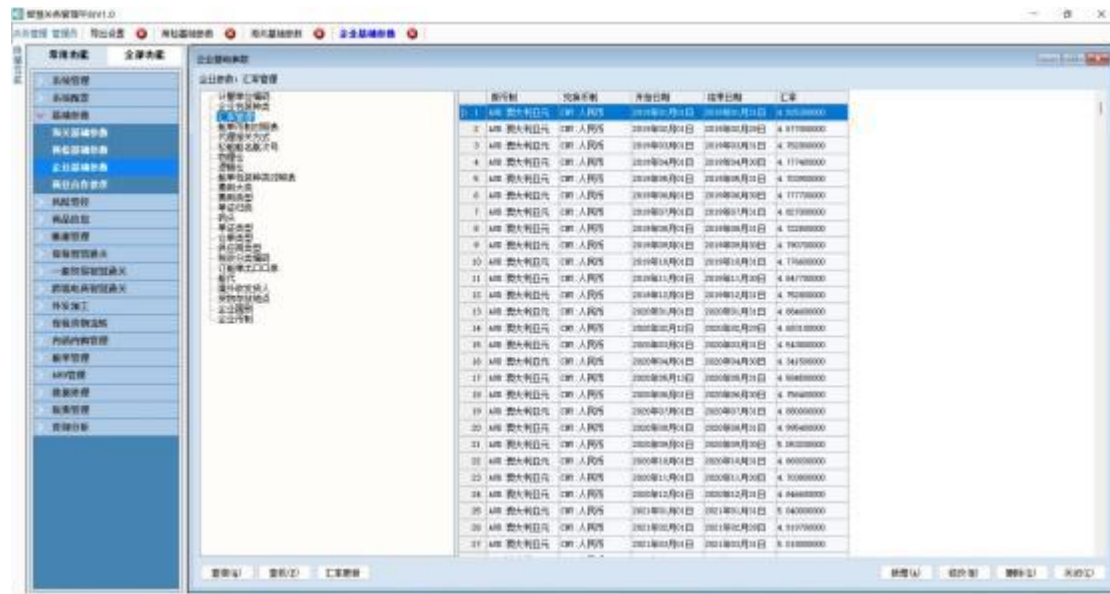
内置海关常用代码表，全国统一，不需要企业录入，系统提供在线更新。参数更新，在数据处理>数据更新登录 IC 时，有更新会提示



### 1.5.2 企业参数

将企业内部使用的代码，例如：计量单位、币制、国别等与海关标准代码做对应，便于系统

理解企业内部代码的含义，使后续能自动将企业内部数据自动转成符合海关申报标准的数据；需要企业自行录入或导入。



### 1.5.3 商业合作伙伴

与本企业有业务往来的客户、供应商、代理公司报关行等信息管理，便于后续单据调用。支持合作伙伴的合同文件管理；



## 1.6 商品信息

本模块主要管理企业内部成品、料件信息；BOM；项号及预申报数据。



## 1.6.1 归并关系

管理企业料件号级数据与海关项号级对应关系；

**功能说明：**

可通过“新增”或“导入”的方式，将数据建立。

“生成归并”：本功能用于料号级（一对一归并）数据，通过企业成品、料件，自动生成归并后料件、成品。

**重要栏位说明：**

**申报要素：**企业将申报要素料号维护至料号上，在企业原始单据生成核注清单或报关单时，可直接带入。

**单重或者 ERP 与申报单位转换率，**这两个必须至少有一个有值，否则无法将 ERP 单位折算成申报计量单位。



## 1.6.2 企业成品耗用

管理企业料号级的最尾阶 BOM 结构，后续可通过归并关系，自动转成项号级单损耗，用于账册或手册备案。





### 1.6.3 归并后料件、成品

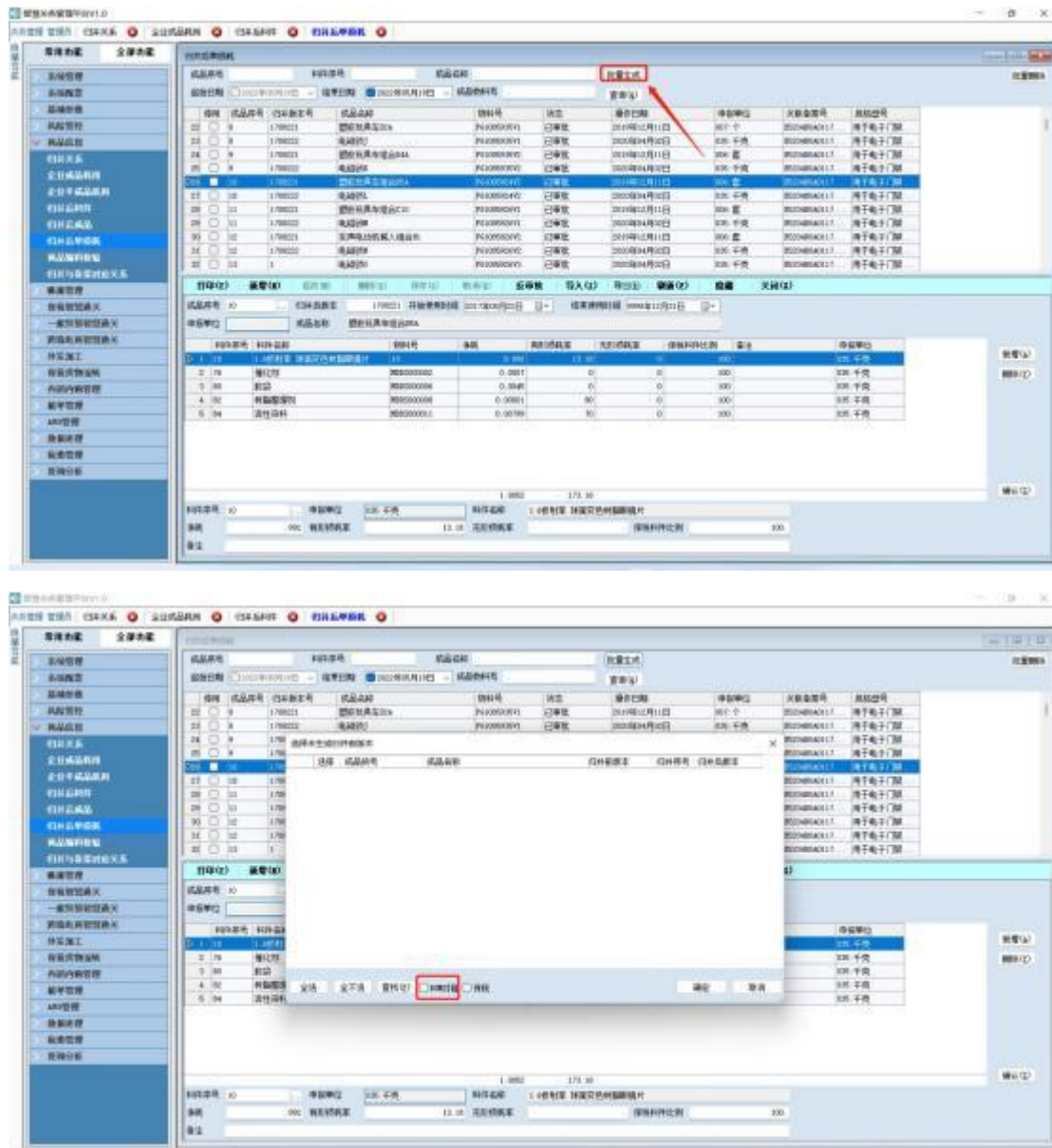
可以“新增”或“导入”的方式，建立预归并成品、料件，用于账册或手册备案直接调用；料号级（一对一）可通过“归并关系”模块的“生成归并”功能，直接一对一生成。



### 1.6.4 归并后单损耗

管理纯粹的项号级单损耗，用于账册或手册备案；可“新增”或“导入”方式，建立单损耗数据；

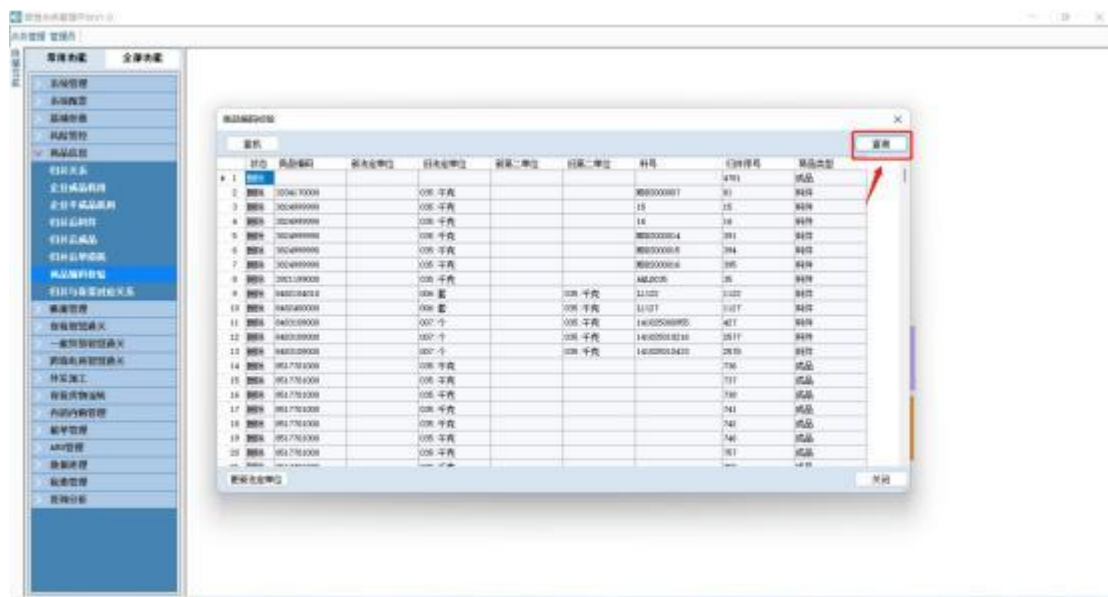
**批量生成：**把料号级企业成品耗用，通过归并关系，系统自动转成项号级单损耗。



**合并 BOM：**勾选此项，批量生成归并后单损耗时，系统自动对比当前所选的 BOM（转换成项号级后的）和账册已经备案的单损耗数据。此成品序号下，账册里有一样的，直接返填账册的备案版本号到企业成品耗用，不在生成新的版本；账册里没有的，所有的 BOM 有多个一样的，只生成一个版本到账册，其他的直接返填这个版本号；

## 1.6.5 商品编码校验

用于商品编码更新后，校验本企业使用的商品编码与海关标准商品编码库对比差异，并批量更新。



## 1.7 账册/手册管理

### 1.7.1 企业资质申请-账册

企业资质数据两种方式获得：

- (1)、在系统直接录入或者 EXCEL 导入，利用系统发送功能申报至单一窗口；
- (2)、在单一窗口录入表头，表体商品自动带入生产能力证明的成品、料件，申报完成后，KTijiji 金二系统提供下载的方式，将数据下载至本地。

#### 1.7.1.1 数据录入导入

##### 1.7.1.1.1 单一窗口录入

推荐此种方式，在单一窗口录入表头，表体料件和成品可以直接调用生成能力，简单快捷；随后资质审批后，使用数据下载，下载至本地管理；

下载方法：详见 [15.3.3、数据下载](#)

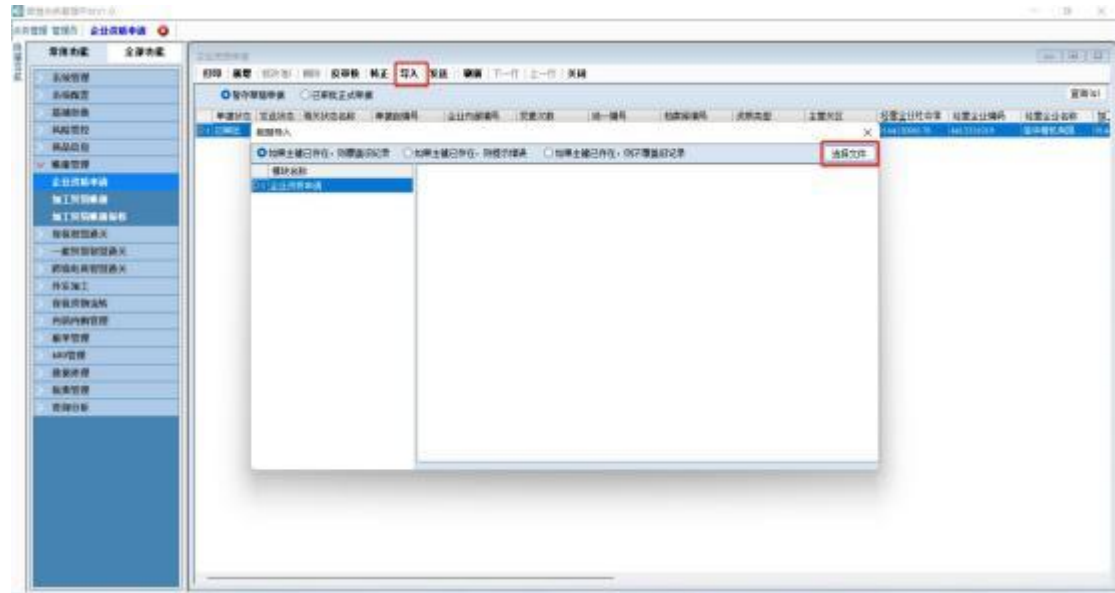
##### 1.7.1.1.2 金二系统录入

首次申请新的资质在“暂存草稿单据”页面点击“新增”，录入表头的必填项，保存；

变更资质“已审批正式单据”页面点击“变更”，会自动生成一份变更数据在“暂存草稿单据”页  
**导入：**点击“导入”按钮，在弹出的界面，右上角点击“导入”，选择资质整理 EXCEL 文件，点“确

定”，即可将数据导入系统。

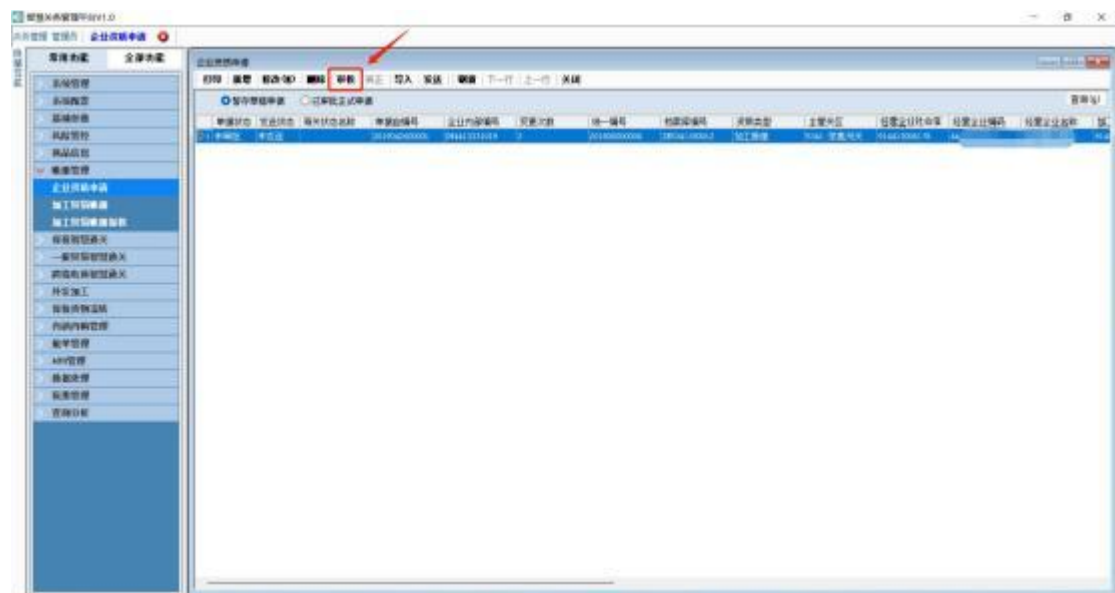
**录入：**在料件表、成品表直接录入即可，没录入一条数据，在“备注”栏敲回车或者点击“确认”数据才可以录入成功。



### 1.7.1.2 数据申报

数据申报依托于“单一窗口客户端”，金二系统是将本企业的数生成 XML 文件，通过“单一窗口客户端”发送给单一窗口，因此发送数据，需要打开“单一窗口客户端”。

确认数据无误，点击“审核”按钮，将单据处于待发送状态；



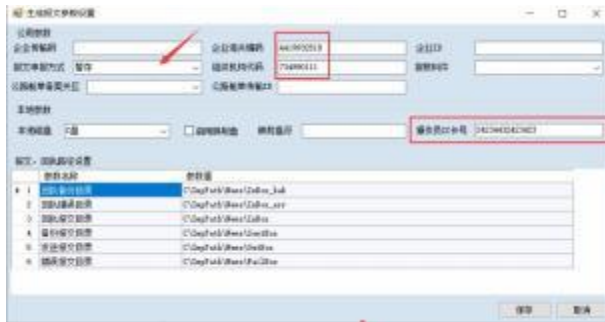
点击“发送”，弹出发送界面，首次方式，需要设置发送参数，后续不用，



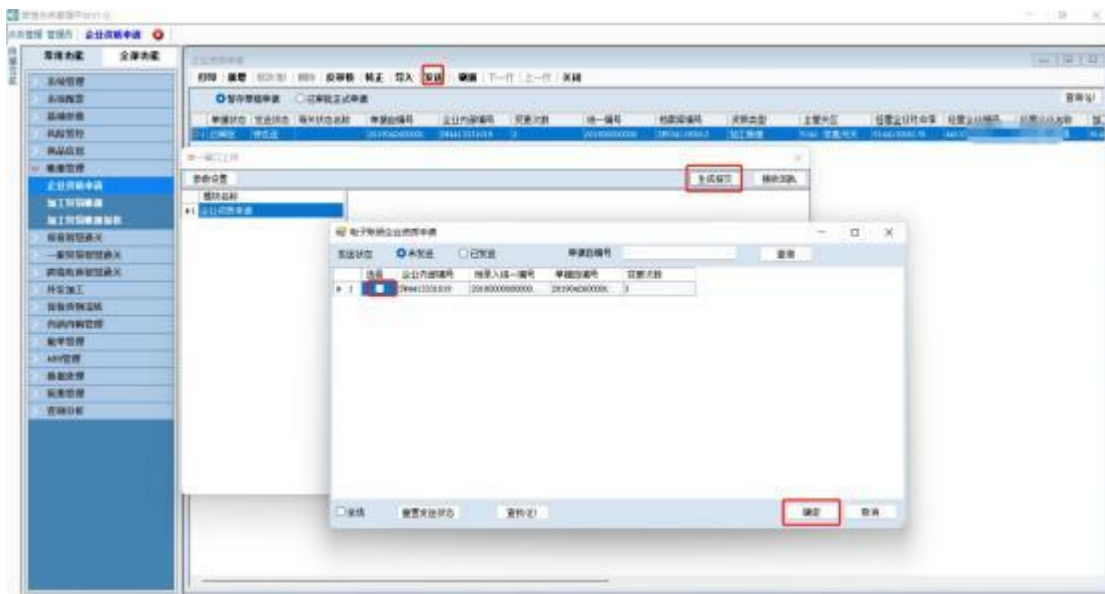
点击“参数设置”

企业海关编码：必填；组织机构代码：必填；操作员IC卡号：必填；**报文申报方式：暂存**：是将数据暂存至单一窗口，不直接申报，在单一窗口再次核对无误后在单一窗口申报；

**直接申报**：就是直接就申报了。根据企业需求选择。



右边“生成报文”，选择需要申报的内容，勾选，点“确定”即可。



### 1.7.1.3 数据下载

详见 [15.3.3、数据下载](#)

## 1.7.2 加工贸易账册-账册

### 1.7.2.1 表头

新账册备案，在“暂存草稿单据”页面点击“新增”，录入表头；

系统已有账册变成，在“已审批正式单据”页面点击“变更”，系统自动在“暂存草稿单据”页面新增一次变更数据，点击“保存”，当前变更账册数据表头即可保存完成；



### 1.7.2.2 料件、成品表

料件、成品、单损耗数源分别来自“商品信息”下的归并后料件、归并后成品、归并后单损耗；

系统以提取的方式，将商品信息对比提取至账册 账册不存在的数据，“增加”的方式加入账册；账册存在的数据，自动判断关键栏位，有不相同的指标，以“修改”的方式加入账册，完全一样，不处理；

分别在料件、成品表点击“批量提取”



勾选本次需要分案的商品，点“确定”，数据即可拉入本次账册备案或变更，点击“保存”；



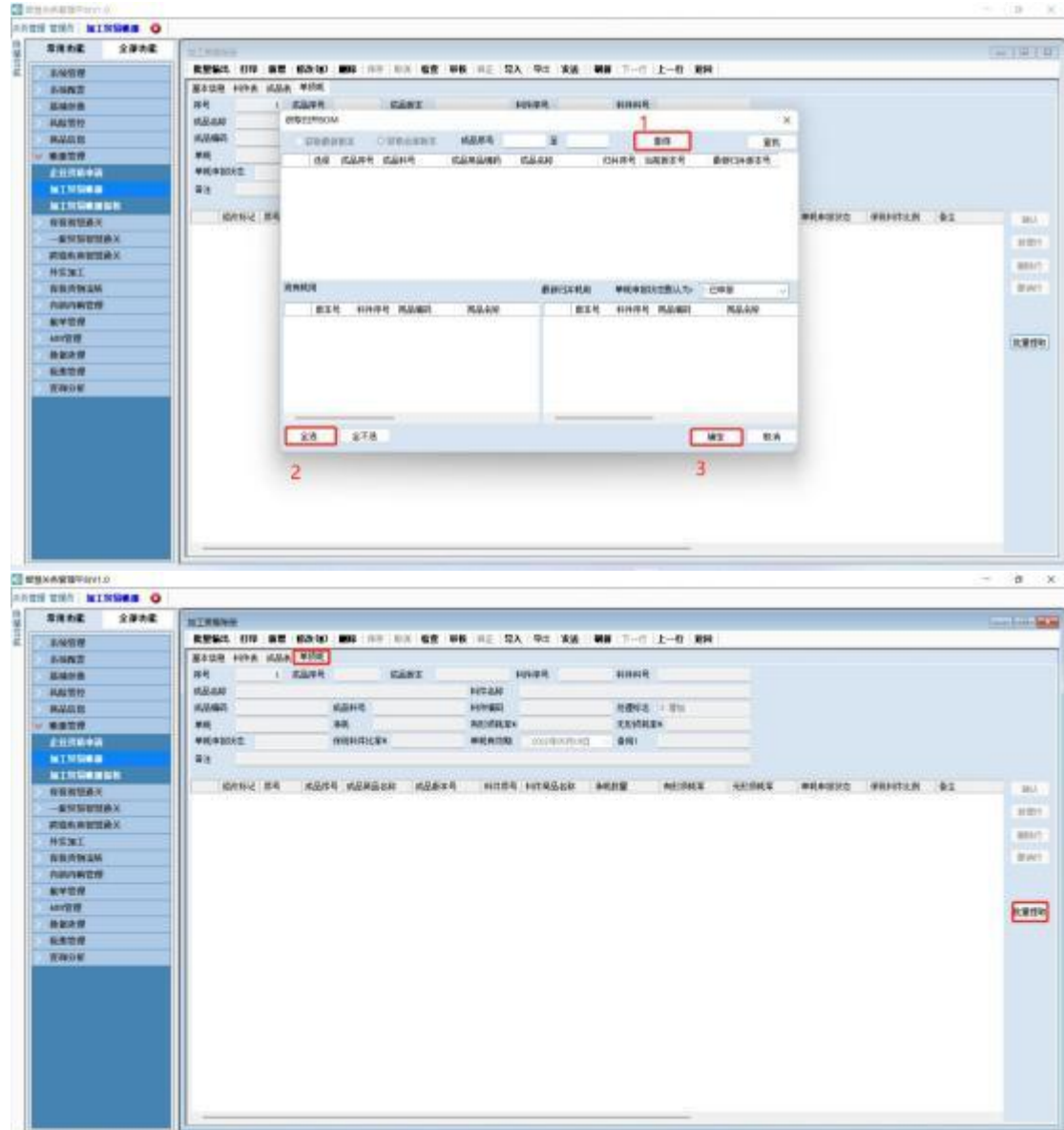
**撤销行**：如果想撤销此项本次变更，点击“撤销行”。

**删除行**：商品为“增加”状态，点“删除行”，此项商品直接删掉，与“撤销行”意义相同；

商品为”修改”状态，点“删除行”，此项商品置“删除”标记，而不是直接删掉，已备案的商品不允许直接删掉。

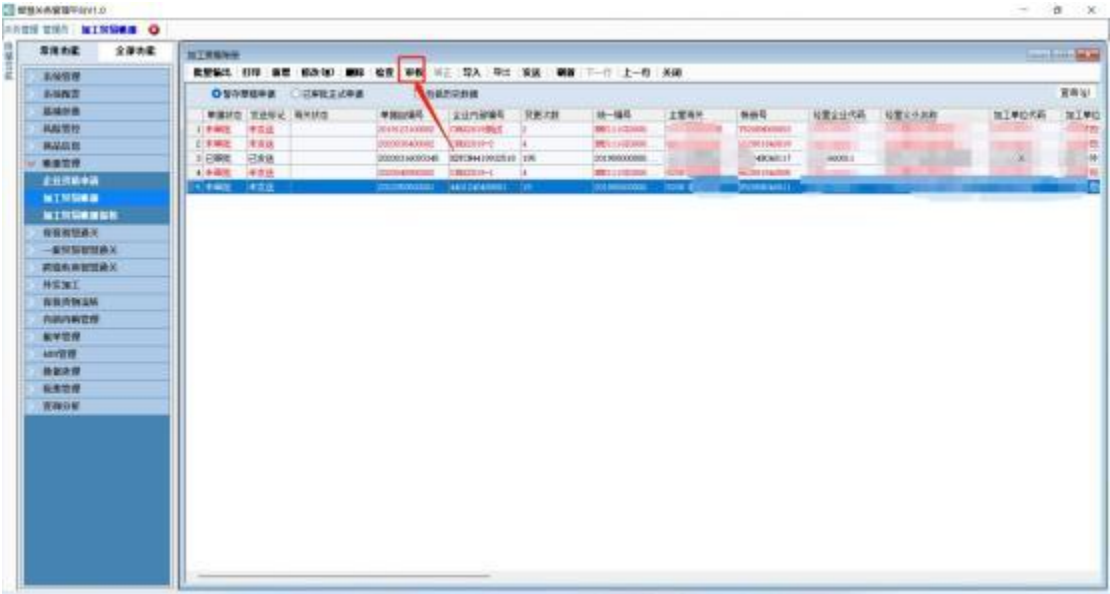
### 1.7.2.3 单损耗

在上一步的基础，成品、料件已经保存至账册，提取单损耗数据时，需要在“保存”状态下提取，单损耗成功提取至账册；



1.7.2.4 账册申报

先“审核”账册数据



点“发送”，在弹出的界面，首次发送，先“参数设置”，“保存”参数设置。“生成报文”选择要发送的账册，点“确定”即可。



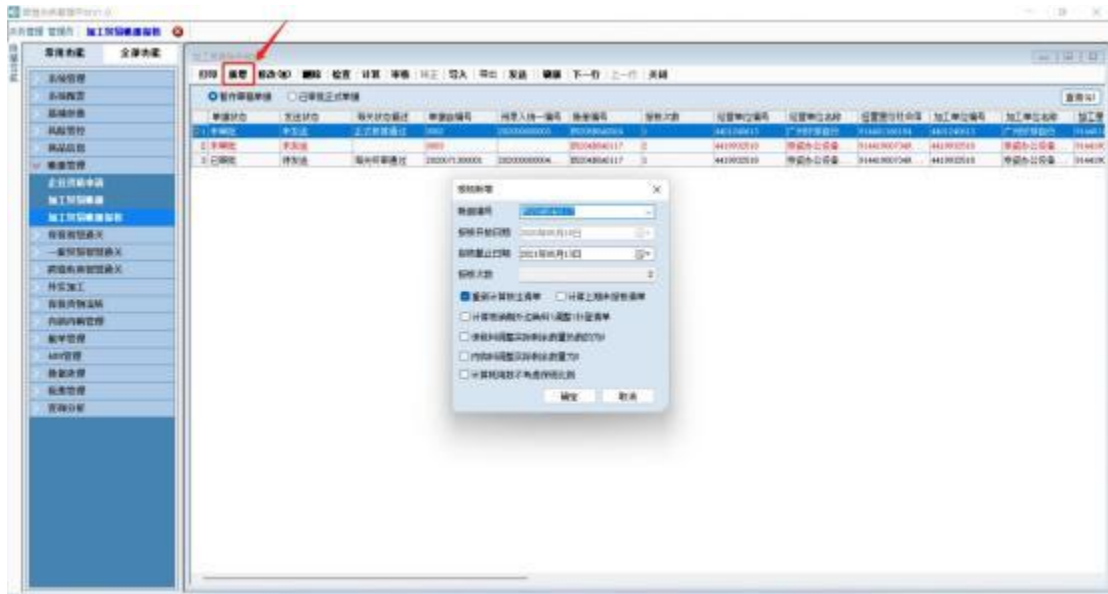
### 1.7.3 加工贸易账册报核-账册

在报核功能界面，点击“新增”，弹出的界面，选择需要报核的账册编号；**报核截止日期**：根据算法自动跳。

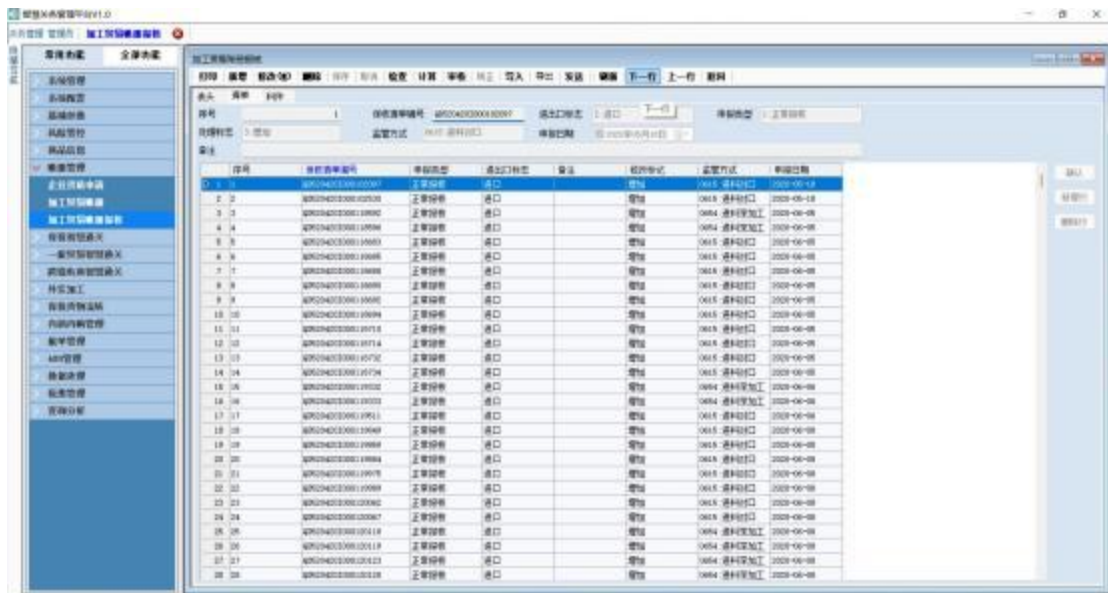
**E账册**：首次进口日期+账册备案的账册核销周期值确认报核日期

**以企业为单元**：账册备案审批日期+企业自定的核销周期(企业基本信息里设定，未设定默认 360天)

**料件表实际剩余数量**：金二海关要求企业报核时申报真实的实际剩余数量，此数据来自企业仓库盘点数据，需要将企业盘点数据导入 物流管理>料件盘点、成品盘点、半成品盘点，在计算报核料件时，系统自动将当前报核截止日期的盘点数据，算计到实际剩余数量栏。



系统自动将本期的核注清单纳入报核，并计算料件剩余数。



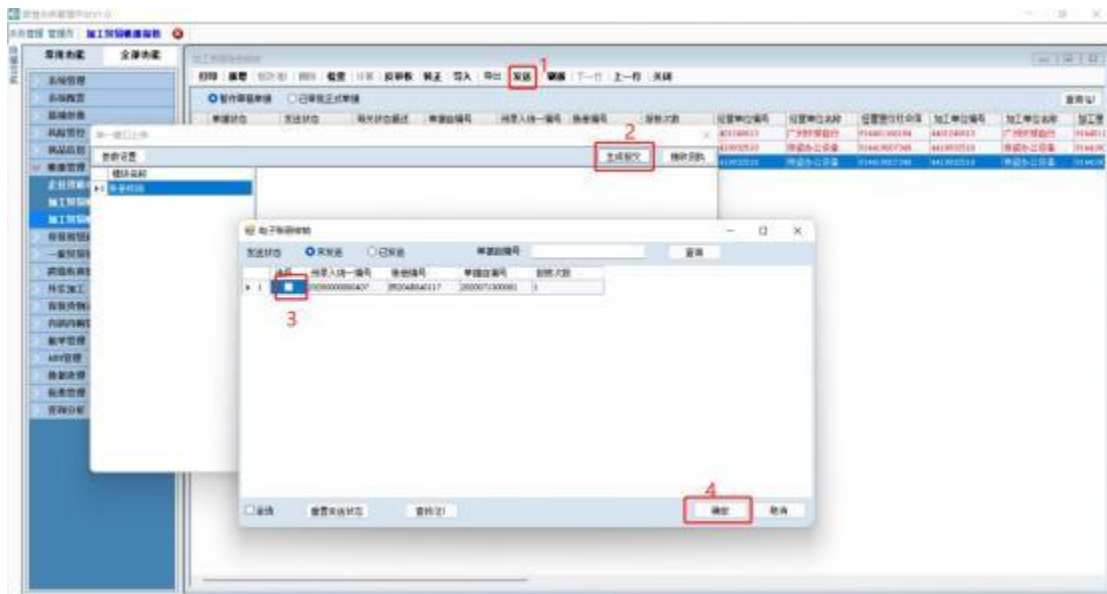
账册报核计算逻辑：

序号	栏位	计算逻辑说明	算法
1	期初数量	上期结余，第一次报核期初为 0	
2	进出口总数量	本期料件进口数-出口数量；	0615+0654+9900-0644-0664
3	消耗总数量	本期成品出口根据账册单损耗折料件	0615+0654+4600(I)-4600(E)
4	应剩余数量	1+2-3	

5	本期结余	1+2-3	
6	实际剩余数量	两种方式： 1、截止报核日期的实际仓库盘点数； 2、等于(4)应剩余数量。	



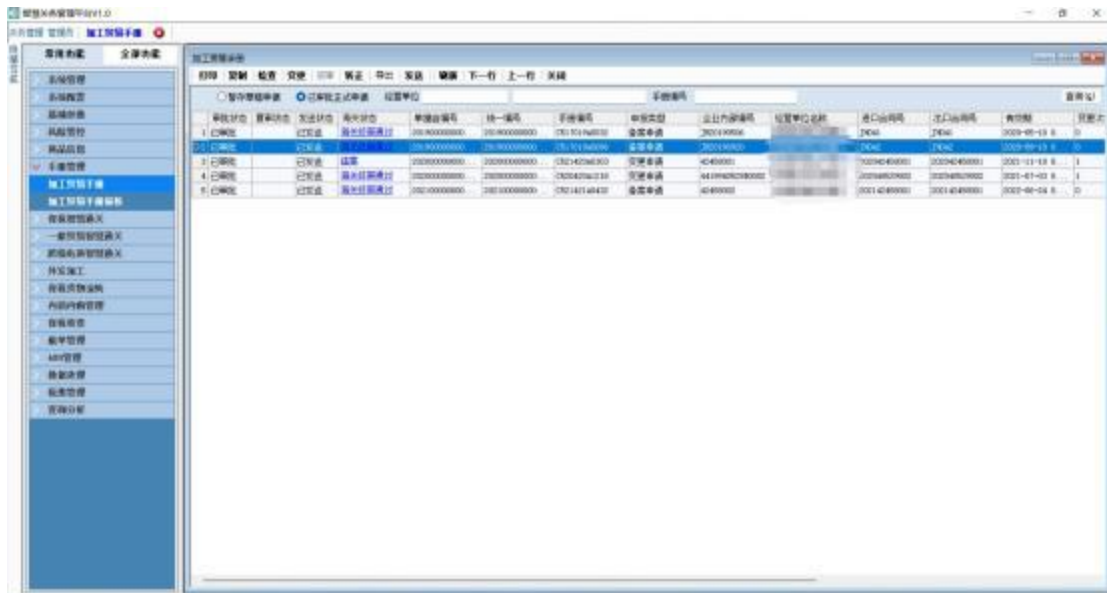
确认数无误，点击“审核”，“发送”。



## 1.7.4 加工贸易手册-手册

将手册下载至系统，作为本地数据管理；

下载方法：详见 [15.3.3、数据下载](#)



## 1.7.5 加工贸易手册核销-手册

在 加工贸易手册核销 模块，点击“新增”选择 需要 核销的手册，点确定



自动完成手册 计算



## 1.8 保税智慧通关

### 1.8.1 核注清单草单

#### 1.8.1.1 企业原始单证生成核注清单草单

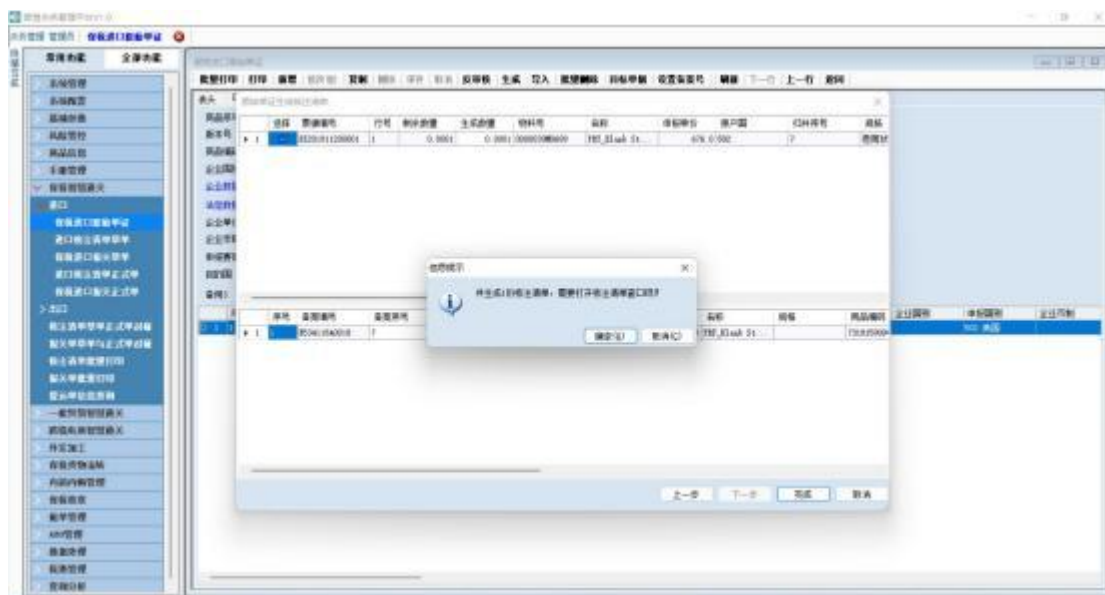
“新增”或导入或者智能接口将料号级数据写入系统的进或出口原始单证模块。通过归并关系数据将料号级数据转成账册项号级数据。

注意：核注清单的商品来自账册，属于项号级数据。因此，账册备案时尽可能细化，达到实际ERP管理颗粒度一致。这样的核注清单才是真正意义上的清单。

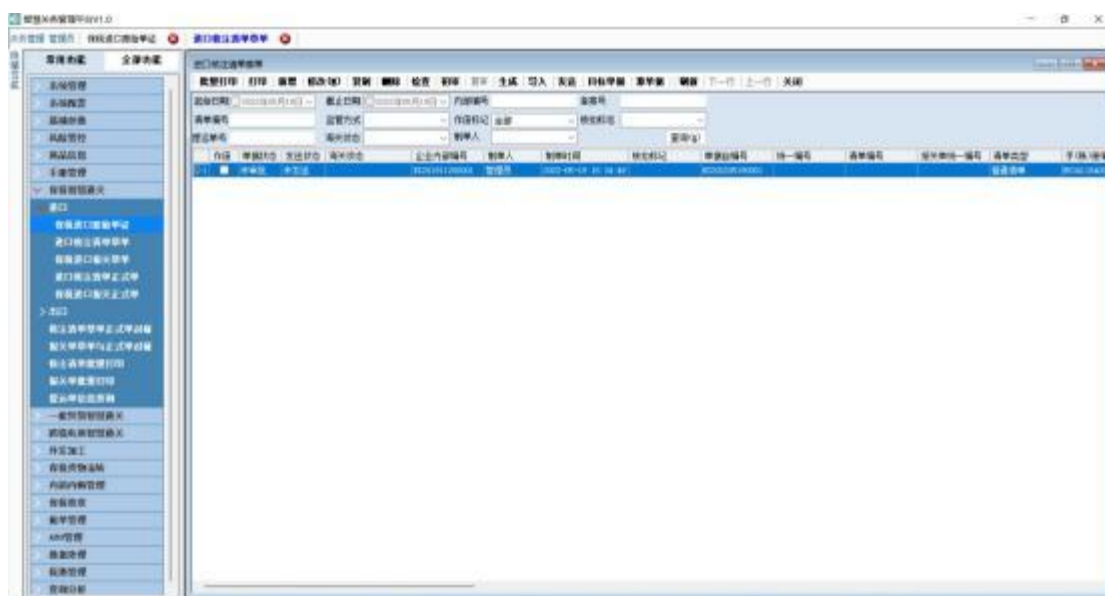


点击“生成”，弹出生成核注清单向导，选择需要生成核注清单的原始单证，点“下一步”





生成好的核注清单，存放在进口或者出口核注清单草单里



选中一条数据，双击即可查看核注清单数据；

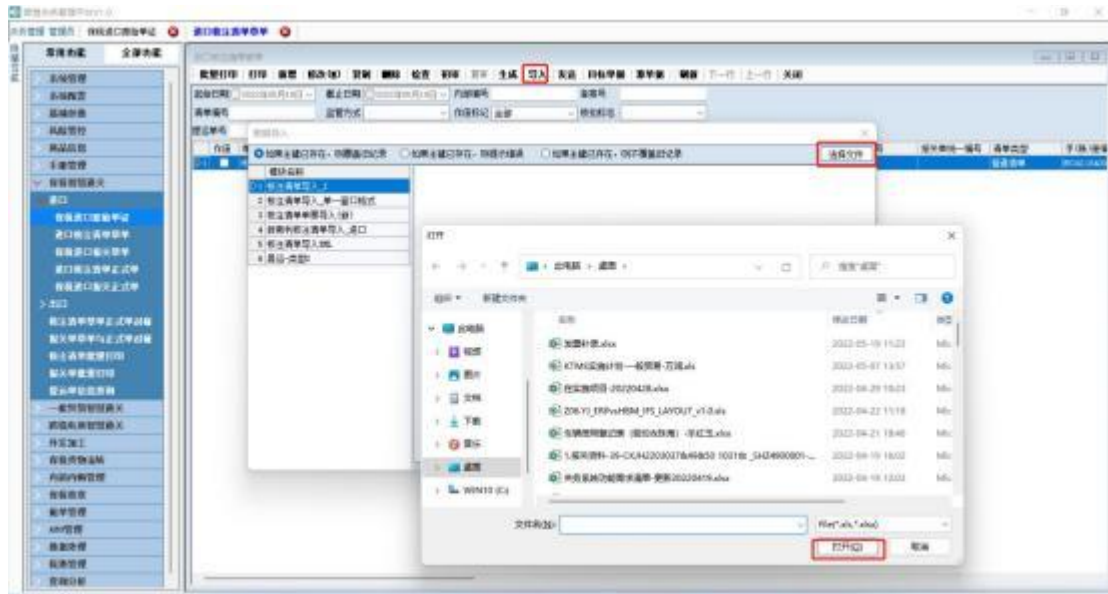
“修改”：再次编辑核注清单；

“发送”：需要先“审核”，才能去到发送列表。

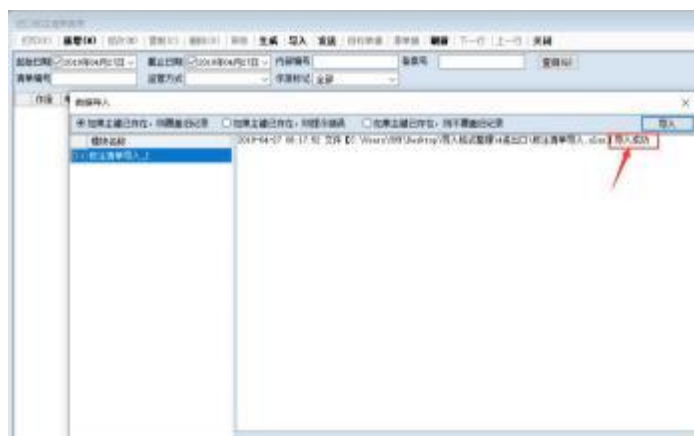
### 1.8.1.2 直接导入核注清单草单

系统内置标准核注清单 EXCEL 导入格式，按照要求整理好数据；

依次在核注清单草单界面点“导入”，在弹出的界面，点“导入”，选择需要导入的 EXCEL 文件，点“确定”；



提示导入成功，则数据成功导入，不成功会有相应的提示，按提示修改 EXCEL 再次导入。



## 1.8.2 核注清单申报

“审核”完核注清单，点击“发送”，选择需要申报的核注清单；首次申报，需要“参数设置”一下；





## 1.8.3 报关单草单

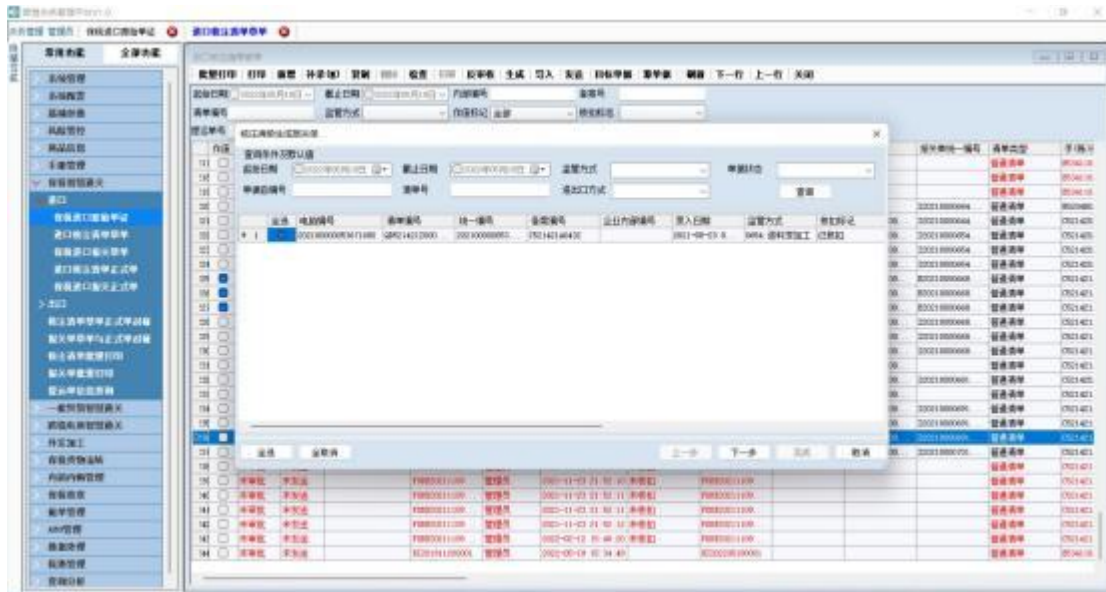
### 1.8.3.1 核注清单生成报关单草单

核注清单审批完成，接收回执至系统；

系统会自动将回执的清单统一编号和报关单统一编号填至核注清单；



点击“生成”，默认选中的是本次打开的核注清单，也可以自行查询多条核注清单，一次性生成多份报关单。



填入报关单信息和报检信息，

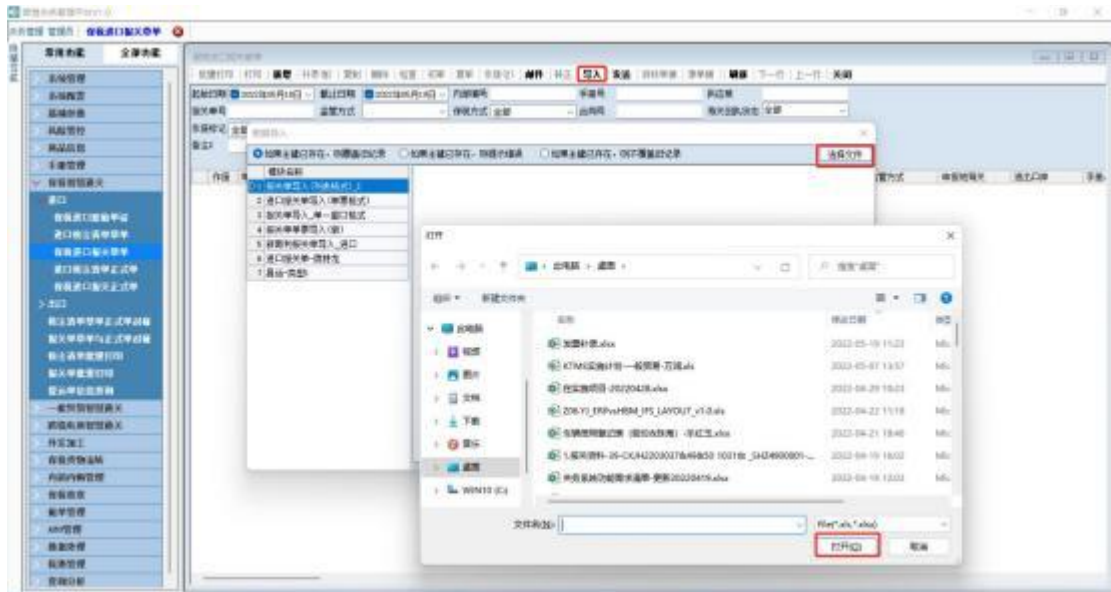
首次填写，可以“保存模板”，下次生成报关单时直接调用，也可“另存模板”，可以同时存在多个模板，满足不同需求。



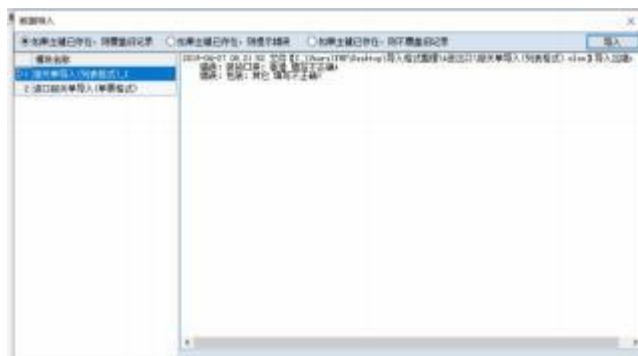
### 1.8.3.2 直接导入报关单草单

系统内置丰富的报关单草单导入格式，企业根据需要，选择适合自己企业的。依次在报关单草单界面点“导入”，在弹出的界面，点“导入”，选择需要导入的 EXCEL 文件，点“确定”





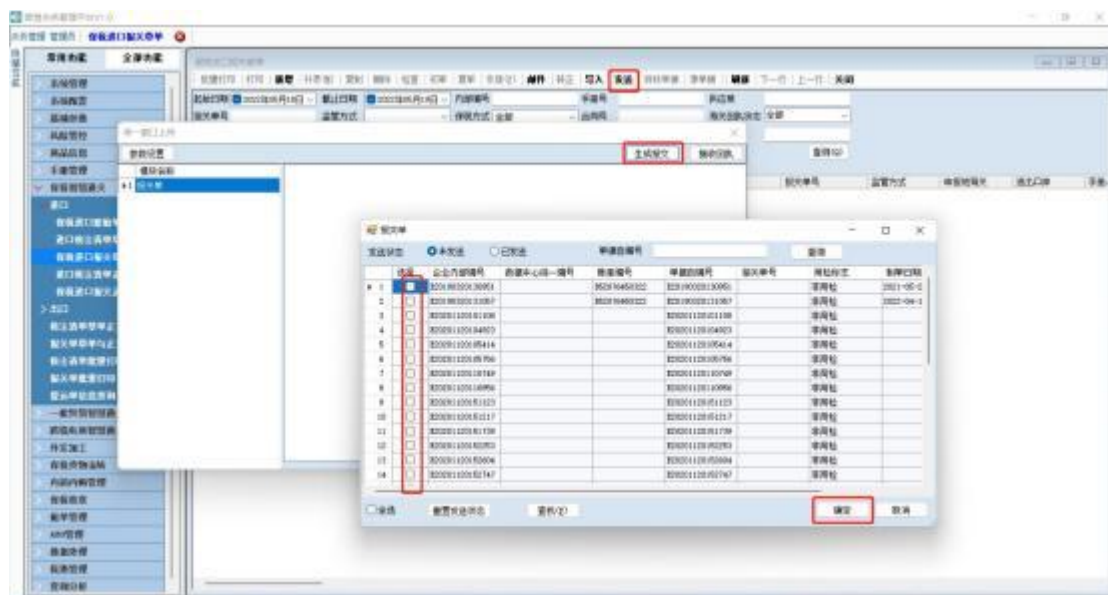
导入成功会提示导入成功，EXCEL 填置的有问题，系统会校验，例如以下，填的非海关标准名称，系统无法识别，需要修改成海关标准名称，才能正常导入。



## 1.8.4 报关单上传至单一窗口

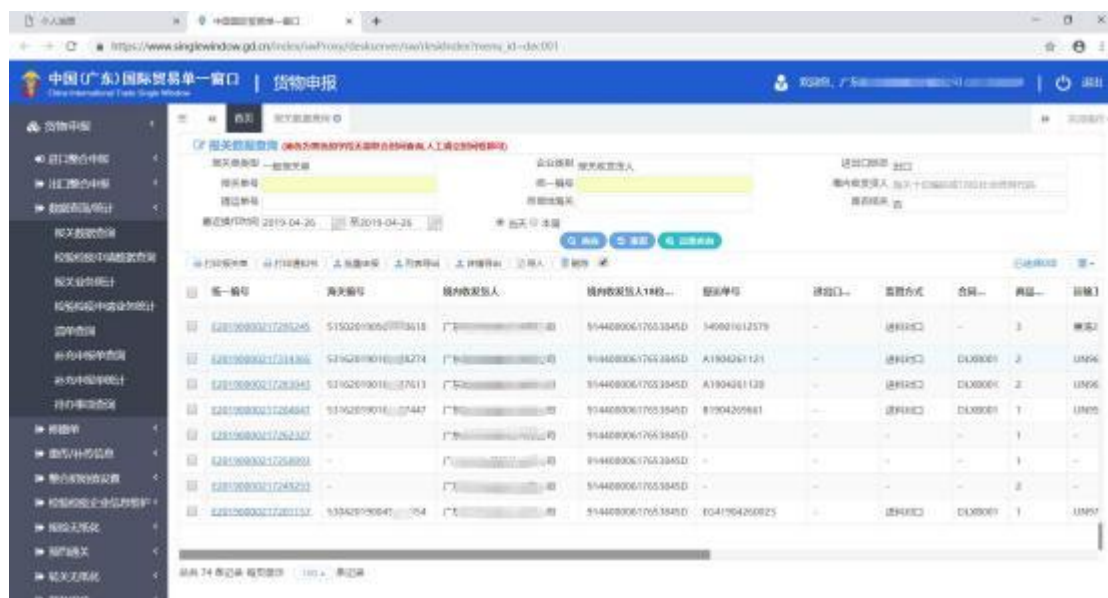
确认报关单无误，点击“审核”，在点“发送”：首次发送，需要“参数设置”；

点击“生成报文”，选择需要申报的报关单，点确定。



## 1.8.5 单一窗口报关单申报

登录单一窗口，货物申报>数据查询统计>报关数据查询 查询出刚上传的报关单，核对无误，申报即可。



## 1.8.6 正式核注清单与报关单下载

详见 [15.3.3、数据下载](#)

## 1.8.7 核注清单草单与正式单对碰

系统有草单和正式的，草单与正式单对应，对比正式单与草单差异，校验申报单据是否跟草单一致；

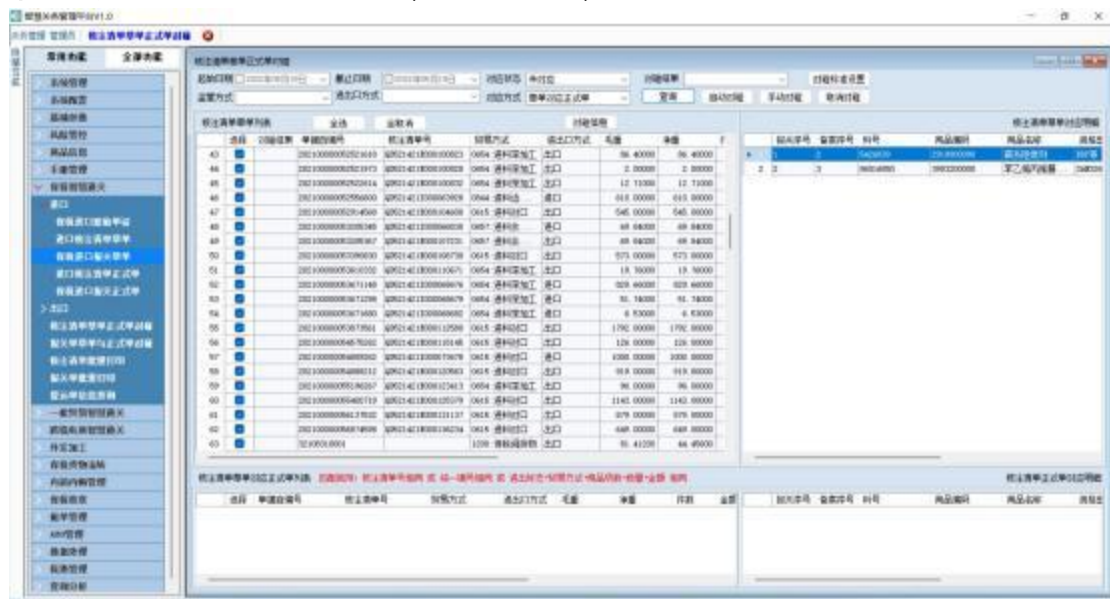
查询出当前需要对碰的核注清单

**对应方式：**可以选择草单对碰正式单和正式单对碰草单；

**自动对应：**自动匹配核注清单号相同 或 统一编号相同 或 进出标志+贸易方式+商品项数+ 总数量+总金额 相同的自动对碰成功，并将正式单与草单进行关联，关键栏位使用正式数据覆盖草单数据；

**手动对应：**用于除自动对应无法对碰上的单据，需要人工指定对应；

**取消对应：**需要重新对应的情况，先取消对应，再自动或手动对应。



## 1.8.8 报关单草单与正式单对碰

方式同核注清单草单与正式单对碰

## 1.9 一般贸易智慧通关

### \*业务流程



## 1.9.1 报关单草单

### 1.9.1.1 企业原始单证生成报关单草单

通过新增”或导入或者智能接口将料号级数据写入系统的进或出口原始单证模块。在进或出口原始单证界面，点击“生成”，在弹出的界面起始日期、截止日期：是原始单证的日期范围；

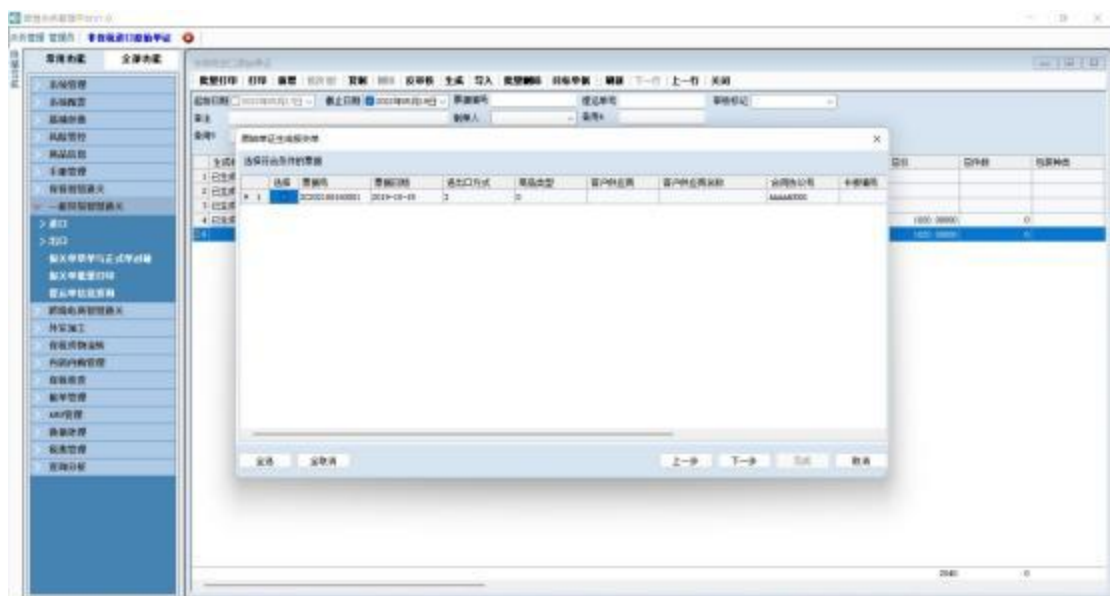
票据号：原始单的单据号码；

默认值设置：有些值原始单证上是有的，但是通用的，可以将其设置为默认值，在生成报关单时直接调用；

规格型号等于申报要素：在归并关系模块，可以定义每个料号的申报要素，勾选此项，可以直接将料号定义的申报要素带入报关单。

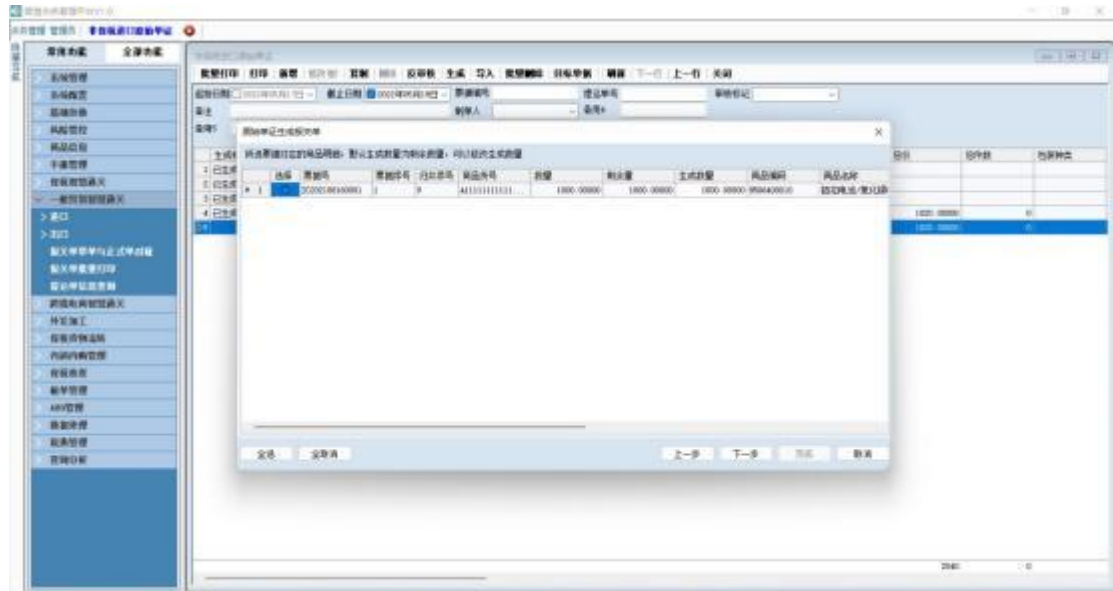


点击“下一步”，列表显示上一步的筛选条件内未生成过报关单的原始单证；



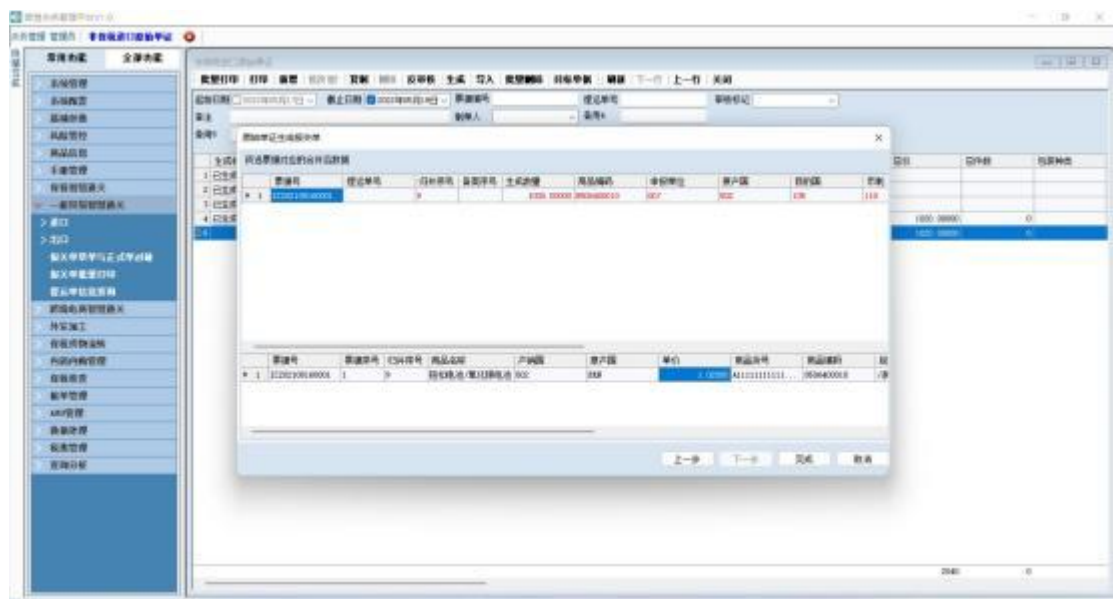
选择需要生成报关单的原始单证，再点“下一步”；

生成数量：此栏位默认等于数量，可以根据需求，手工调整不一次生成完，下次再次选择此份原始单证时，会扣掉本次使用的数量，直到数量用完为止，此条数据就不在显示。



点“下一步”，此步骤展示最终报关单商品信息的商品效果。

点“完成”，即可完成报关单生成。



生成的报关单草单，保存至进口或出口报关单草单模块。

### 1.9.1.2 直接导入报关单草单

同 8.3.2 直接导入报关单草单



## 1.9.1 报关单申报

同 [8.4 报关单上传至单一窗口](#)，[8.5 单一窗口报关单申报](#)；

## 1.9.2 报关单数据下载

详见 [15.3.3、数据下载](#)

## 1.9.3 报关单草单与正式单对碰

同 [8.8 报关单草单与正式单对碰](#)

## 1.10 外发加工

### 1.10.1 外发加工申请表

“新增”或使用下载的方式，将外发加工申请表录入或下载至金二系统，作为本地管理。录入直接“新增”，下载方式 详见“数据更新”；

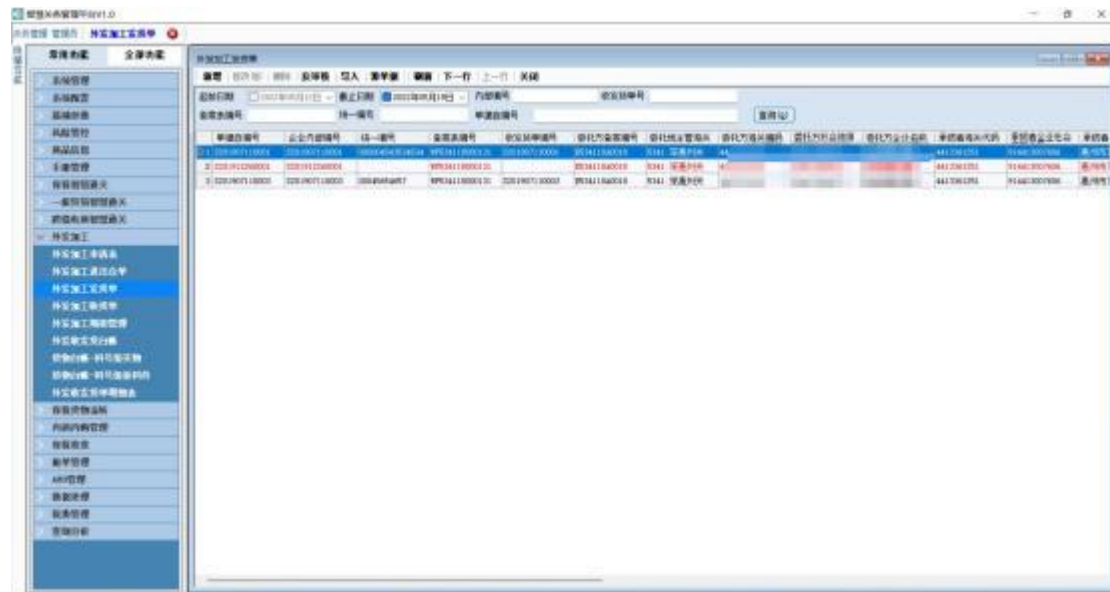
外发加工申请表，只需要申报表头信息。

## 1.10.2 外发加工收发货单

金二“以企业为单元”企业，无需申报外发加工收发货单，在企业内部管理，待海关查厂能拿出数据即可；

其他类型企业，需要申报收发货单；

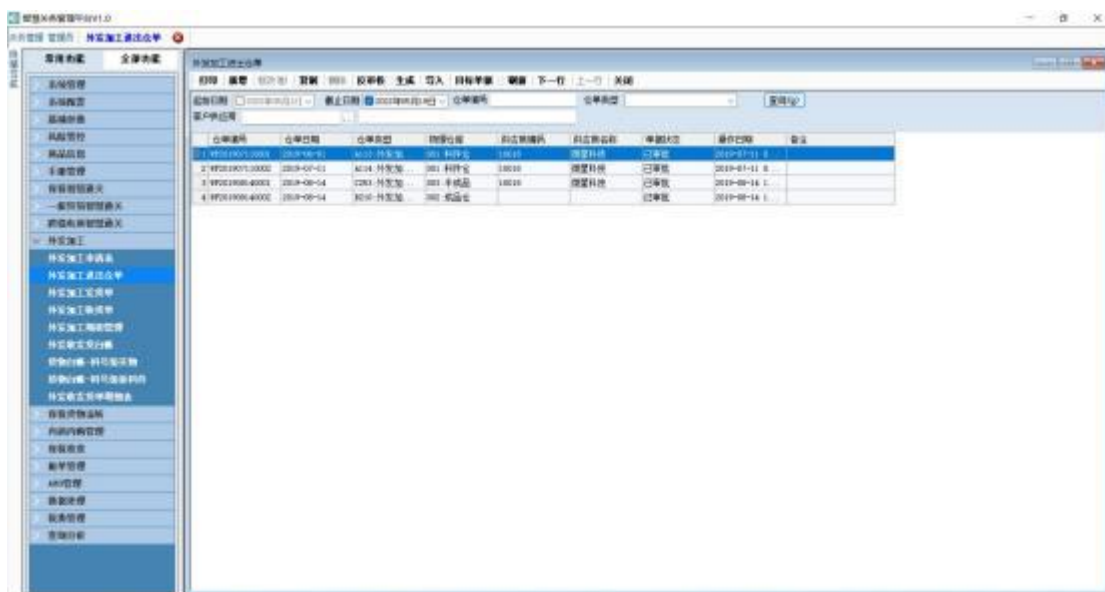
系统提供录入或导入的方式，将数据导入系统，通过申报接口，批量发送至单一窗口；另外，不是本企业可以通过下载的方式，将申报的收发货单下载置系统，作为本地管理；  
下载方法：详见 [15.3.3、数据下载](#)



## 1.10.3 外发加工进出仓单

数据来源于企业仓库实际外发进出仓库数据；  
可用于生成海关需要的项号级收发货单；

数据可以导入、录入等方式；





## 1.10.4 外发加工台账

属于报表类，数据来源于海关项号级外发加工收发货单；可以直接从单一窗口下载；

单据编号	单据项号	单据名称	单据数量	单据金额	单据日期	单据状态	单据来源	单据去向	单据备注
1	1	加工项号	1	1.00	1.00	1.00	1.00	1.00	1.00
2	2	加工项号	2	2.00	2.00	2.00	2.00	2.00	2.00
3	3	加工项号	3	3.00	3.00	3.00	3.00	3.00	3.00
4	4	加工项号	4	4.00	4.00	4.00	4.00	4.00	4.00
5	5	加工项号	5	5.00	5.00	5.00	5.00	5.00	5.00
6	6	加工项号	6	6.00	6.00	6.00	6.00	6.00	6.00
7	7	加工项号	7	7.00	7.00	7.00	7.00	7.00	7.00
8	8	加工项号	8	8.00	8.00	8.00	8.00	8.00	8.00
9	9	加工项号	9	9.00	9.00	9.00	9.00	9.00	9.00
10	10	加工项号	10	10.00	10.00	10.00	10.00	10.00	10.00
11	11	加工项号	11	11.00	11.00	11.00	11.00	11.00	11.00
12	12	加工项号	12	12.00	12.00	12.00	12.00	12.00	12.00
13	13	加工项号	13	13.00	13.00	13.00	13.00	13.00	13.00
14	14	加工项号	14	14.00	14.00	14.00	14.00	14.00	14.00
15	15	加工项号	15	15.00	15.00	15.00	15.00	15.00	15.00
16	16	加工项号	16	16.00	16.00	16.00	16.00	16.00	16.00
17	17	加工项号	17	17.00	17.00	17.00	17.00	17.00	17.00
18	18	加工项号	18	18.00	18.00	18.00	18.00	18.00	18.00
19	19	加工项号	19	19.00	19.00	19.00	19.00	19.00	19.00
20	20	加工项号	20	20.00	20.00	20.00	20.00	20.00	20.00
21	21	加工项号	21	21.00	21.00	21.00	21.00	21.00	21.00
22	22	加工项号	22	22.00	22.00	22.00	22.00	22.00	22.00
23	23	加工项号	23	23.00	23.00	23.00	23.00	23.00	23.00
24	24	加工项号	24	24.00	24.00	24.00	24.00	24.00	24.00
25	25	加工项号	25	25.00	25.00	25.00	25.00	25.00	25.00
26	26	加工项号	26	26.00	26.00	26.00	26.00	26.00	26.00
27	27	加工项号	27	27.00	27.00	27.00	27.00	27.00	27.00
28	28	加工项号	28	28.00	28.00	28.00	28.00	28.00	28.00
29	29	加工项号	29	29.00	29.00	29.00	29.00	29.00	29.00
30	30	加工项号	30	30.00	30.00	30.00	30.00	30.00	30.00
31	31	加工项号	31	31.00	31.00	31.00	31.00	31.00	31.00
32	32	加工项号	32	32.00	32.00	32.00	32.00	32.00	32.00
33	33	加工项号	33	33.00	33.00	33.00	33.00	33.00	33.00
34	34	加工项号	34	34.00	34.00	34.00	34.00	34.00	34.00
35	35	加工项号	35	35.00	35.00	35.00	35.00	35.00	35.00
36	36	加工项号	36	36.00	36.00	36.00	36.00	36.00	36.00
37	37	加工项号	37	37.00	37.00	37.00	37.00	37.00	37.00
38	38	加工项号	38	38.00	38.00	38.00	38.00	38.00	38.00
39	39	加工项号	39	39.00	39.00	39.00	39.00	39.00	39.00
40	40	加工项号	40	40.00	40.00	40.00	40.00	40.00	40.00
41	41	加工项号	41	41.00	41.00	41.00	41.00	41.00	41.00
42	42	加工项号	42	42.00	42.00	42.00	42.00	42.00	42.00
43	43	加工项号	43	43.00	43.00	43.00	43.00	43.00	43.00
44	44	加工项号	44	44.00	44.00	44.00	44.00	44.00	44.00
45	45	加工项号	45	45.00	45.00	45.00	45.00	45.00	45.00
46	46	加工项号	46	46.00	46.00	46.00	46.00	46.00	46.00
47	47	加工项号	47	47.00	47.00	47.00	47.00	47.00	47.00
48	48	加工项号	48	48.00	48.00	48.00	48.00	48.00	48.00
49	49	加工项号	49	49.00	49.00	49.00	49.00	49.00	49.00
50	50	加工项号	50	50.00	50.00	50.00	50.00	50.00	50.00
51	51	加工项号	51	51.00	51.00	51.00	51.00	51.00	51.00
52	52	加工项号	52	52.00	52.00	52.00	52.00	52.00	52.00
53	53	加工项号	53	53.00	53.00	53.00	53.00	53.00	53.00
54	54	加工项号	54	54.00	54.00	54.00	54.00	54.00	54.00
55	55	加工项号	55	55.00	55.00	55.00	55.00	55.00	55.00
56	56	加工项号	56	56.00	56.00	56.00	56.00	56.00	56.00
57	57	加工项号	57	57.00	57.00	57.00	57.00	57.00	57.00
58	58	加工项号	58	58.00	58.00	58.00	58.00	58.00	58.00
59	59	加工项号	59	59.00	59.00	59.00	59.00	59.00	59.00
60	60	加工项号	60	60.00	60.00	60.00	60.00	60.00	60.00
61	61	加工项号	61	61.00	61.00	61.00	61.00	61.00	61.00
62	62	加工项号	62	62.00	62.00	62.00	62.00	62.00	62.00
63	63	加工项号	63	63.00	63.00	63.00	63.00	63.00	63.00
64	64	加工项号	64	64.00	64.00	64.00	64.00	64.00	64.00
65	65	加工项号	65	65.00	65.00	65.00	65.00	65.00	65.00
66	66	加工项号	66	66.00	66.00	66.00	66.00	66.00	66.00
67	67	加工项号	67	67.00	67.00	67.00	67.00	67.00	67.00
68	68	加工项号	68	68.00	68.00	68.00	68.00	68.00	68.00
69	69	加工项号	69	69.00	69.00	69.00	69.00	69.00	69.00
70	70	加工项号	70	70.00	70.00	70.00	70.00	70.00	70.00
71	71	加工项号	71	71.00	71.00	71.00	71.00	71.00	71.00
72	72	加工项号	72	72.00	72.00	72.00	72.00	72.00	72.00
73	73	加工项号	73	73.00	73.00	73.00	73.00	73.00	73.00
74	74	加工项号	74	74.00	74.00	74.00	74.00	74.00	74.00
75	75	加工项号	75	75.00	75.00	75.00	75.00	75.00	75.00
76	76	加工项号	76	76.00	76.00	76.00	76.00	76.00	76.00
77	77	加工项号	77	77.00	77.00	77.00	77.00	77.00	77.00
78	78	加工项号	78	78.00	78.00	78.00	78.00	78.00	78.00
79	79	加工项号	79	79.00	79.00	79.00	79.00	79.00	79.00
80	80	加工项号	80	80.00	80.00	80.00	80.00	80.00	80.00
81	81	加工项号	81	81.00	81.00	81.00	81.00	81.00	81.00
82	82	加工项号	82	82.00	82.00	82.00	82.00	82.00	82.00
83	83	加工项号	83	83.00	83.00	83.00	83.00	83.00	83.00
84	84	加工项号	84	84.00	84.00	84.00	84.00	84.00	84.00
85	85	加工项号	85	85.00	85.00	85.00	85.00	85.00	85.00
86	86	加工项号	86	86.00	86.00	86.00	86.00	86.00	86.00
87	87	加工项号	87	87.00	87.00	87.00	87.00	87.00	87.00
88	88	加工项号	88	88.00	88.00	88.00	88.00	88.00	88.00
89	89	加工项号	89	89.00	89.00	89.00	89.00	89.00	89.00
90	90	加工项号	90	90.00	90.00	90.00	90.00	90.00	90.00
91	91	加工项号	91	91.00	91.00	91.00	91.00	91.00	91.00
92	92	加工项号	92	92.00	92.00	92.00	92.00	92.00	92.00
93	93	加工项号	93	93.00	93.00	93.00	93.00	93.00	93.00
94	94	加工项号	94	94.00	94.00	94.00	94.00	94.00	94.00
95	95	加工项号	95	95.00	95.00	95.00	95.00	95.00	95.00
96	96	加工项号	96	96.00	96.00	96.00	96.00	96.00	96.00
97	97	加工项号	97	97.00	97.00	97.00	97.00	97.00	97.00
98	98	加工项号	98	98.00	98.00	98.00	98.00	98.00	98.00
99	99	加工项号	99	99.00	99.00	99.00	99.00	99.00	99.00
100	100	加工项号	100	100.00	100.00	100.00	100.00	100.00	100.00

## 1.10.5 外发加工货物台账-料件级实物

属于报表类，数据来源外发加工进出仓单，主要统计货物的流转，外发多少，回收多少，还 有多少没有回来，不涉及到折料件；

属于报表类，数据来源外发加工进出仓单，主要统计货物的流转，将所有的数据都折算成料件，以料件的方式展示外发多少，回收多少，还有多少没有回来。

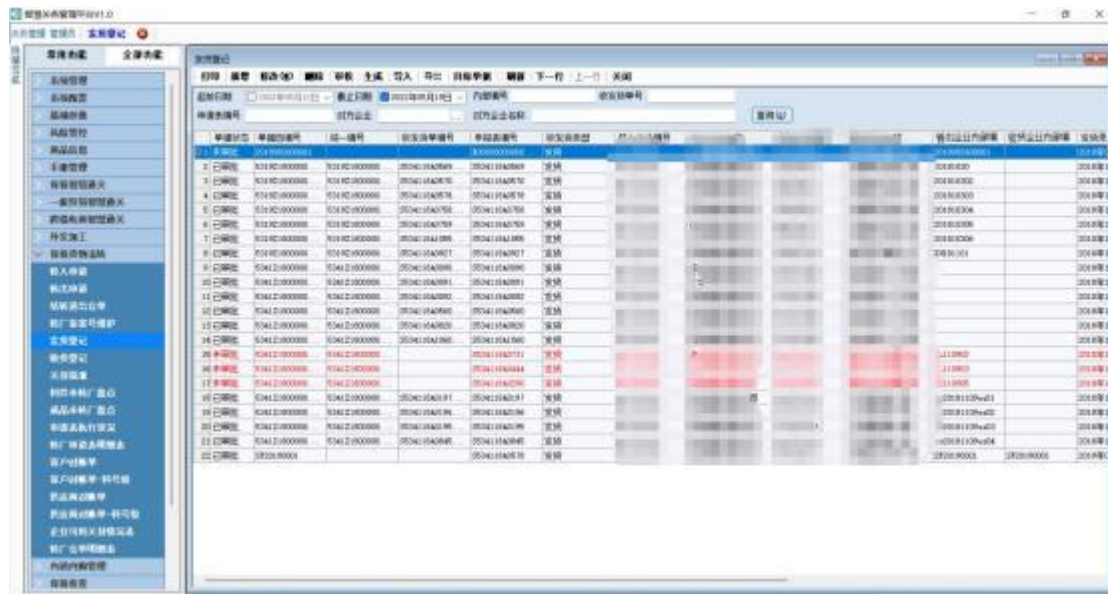
### \*业务流程



下载方法：详见 [15.3.3、数据下载](#)



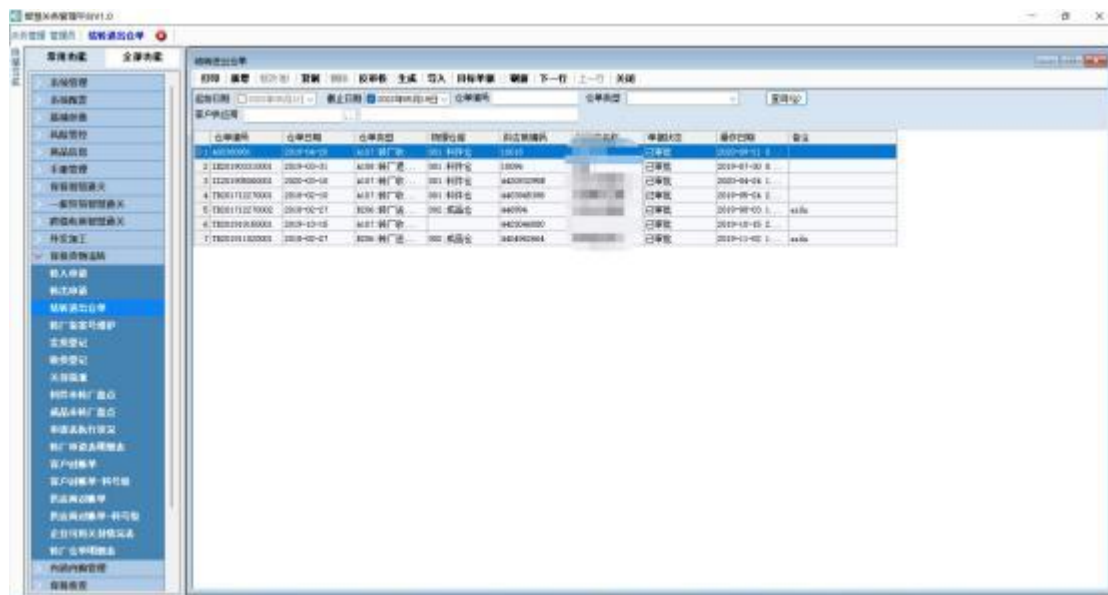
下载方法：详见[15.3.3、数据下](#)



### 1.11.3 收发货单生成核注清单

### 1.11.4 结转进出仓单

数据来源于企业 ERP，实际转厂的料号级收发货情况；



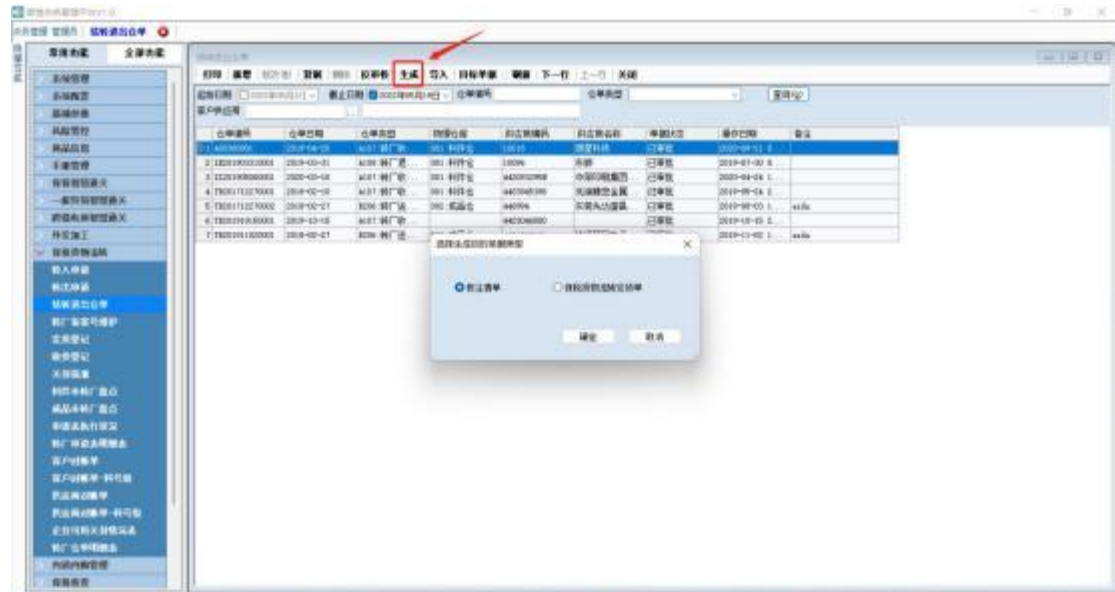
使用“关封指派”功能，把所有的仓单指定关封；

### 1.11.5 关封指派

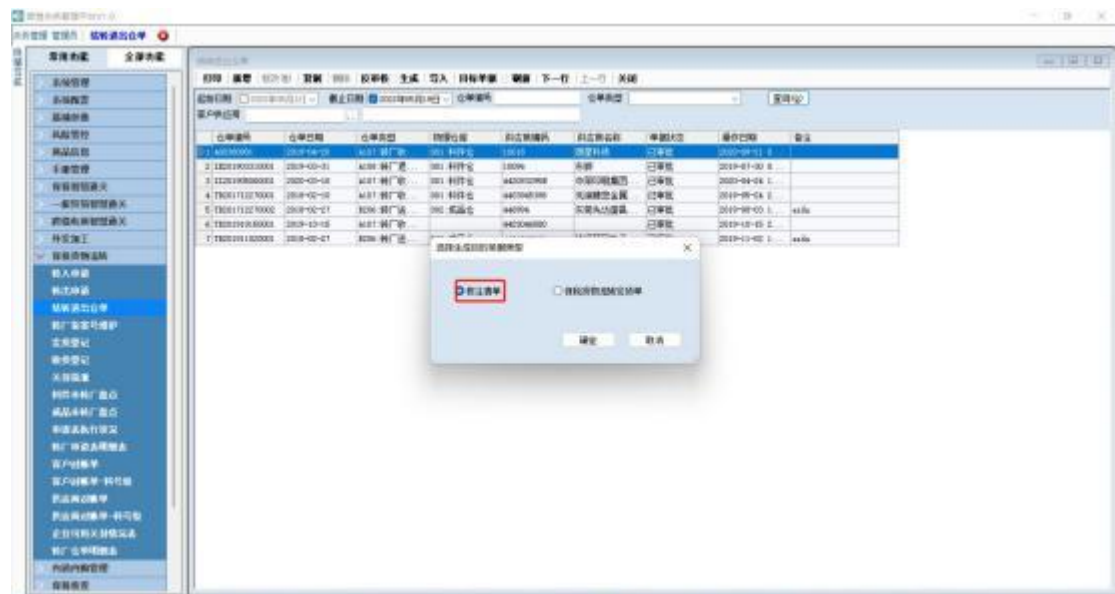
选择需要转厂的类型和客户供应商，以及日期范围，在下一步系统会自动检索此对口企业的有效关封，并分配到每一张仓单上去。

### 11.7、结转进出仓单生成核注清单

在仓单界面，点击“生成”按钮，



双方有一方式是“以企业为单元”企业，不需要申报收发货单，选择“核注清单”，其他选择“保税物流结转收发货单”；



在弹出的界面，选择一个关封、要选择的仓单范围以及对口企业。点“查询”。

在查询出来的仓单中，选择需要生成的单据，按照提示，一直下一步，直到完成，生成核注清单；

### 1.11.6 转厂相关报表

申报表执行状况：反映关封的转厂情况、收发货未报关情况、关封余量等信息；

转厂申报表明细表：关封的申请情况；

客户、供应商对账单：时间范围内，跟某个客户或供应商收发货情况、关封情况等信息

## 1.12 物流管理

### 1.12.1 物流进出仓单管理

仓单是短溢表的基础支撑数据之一，可以使用仓库盘点数据代替；

6 类货物进出仓单据管理：

料件入仓、料件出仓、成品入仓、成品出仓、半成品入仓、半成品出仓；

45 种进出仓单类型：

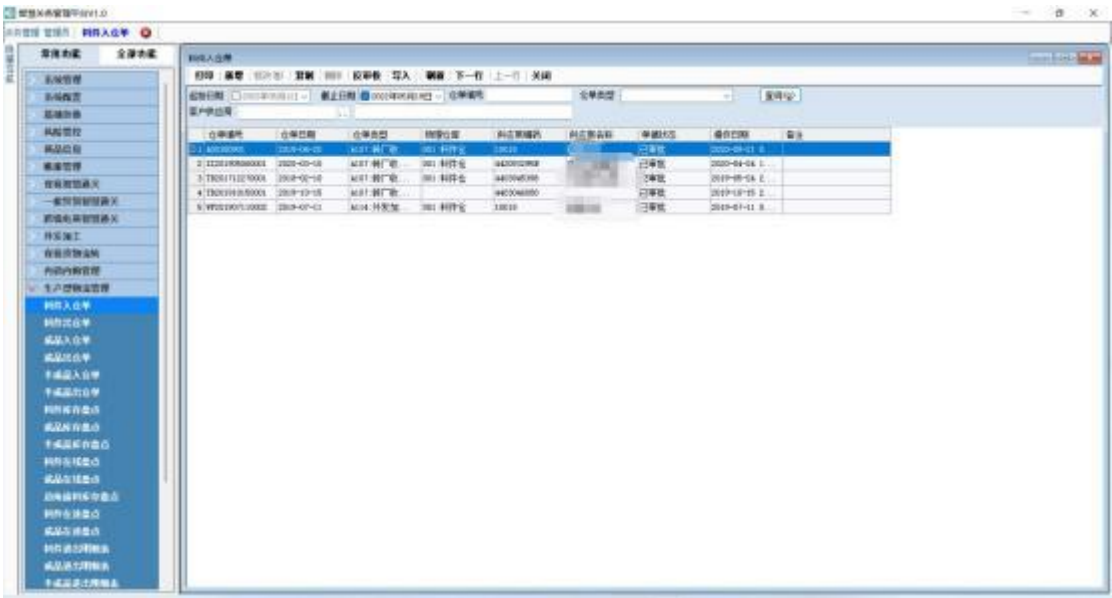
进出仓单类型编码	进出仓单类型名称	进出仓类型	允许的货物类型	备注
A101	直接进口入仓	入仓	料件	国外交易
A102	退换进口入仓	入仓	料件	国外交易

博诚经纬跨境(AI)外综服平台操作手册

A103	其他进口入仓	入仓	料件	国外交易
A104	退换出口出仓	出仓	料件	国外交易
A105	其他出口出仓	出仓	料件	国外交易
A106	一般贸易进口	入仓	料件	国外交易
A107	转厂收料入仓	入仓	料件	国内转厂
A108	转厂退料出仓	出仓	料件	国内转厂
A109	国内采购入仓	入仓	料件	国内购买
A110	国内采购退回出仓	出仓	料件	国内购买
A111	料件内销	出仓	料件	国内销售
A112	料件内销退回入仓	入仓	料件	国内销售
A113	外发加工送料出仓	出仓	料件	委外
A114	外发加工退料入仓	入仓	料件	委外
A115	受托加工收料入仓	入仓	料件	受托
A116	受托加工退料出仓	出仓	料件	受托
A117	车间领料出仓	出仓	料件	内部仓库移动
A118	车间料件退回入仓	入仓	料件	内部仓库移动
A119	盘盈调整单	出仓	料件	
A120	盘亏调整单	入仓	料件	
A151	边角料入仓	入仓	料件	边角料
A152	边角料出仓	出仓	料件	边角料
B201	直接出口出仓	出仓	成品	国外交易
B202	退换出口出仓	出仓	成品	国外交易
B203	其他出口出仓	出仓	成品	国外交易
B204	退换进口入仓	入仓	成品	国外交易
B205	其他进口入仓	入仓	成品	国外交易
B206	转厂送货出仓	出仓	成品	国内转厂
B207	转厂退货入仓	入仓	成品	国内转厂
B208	成品内销出仓	出仓	成品	国内销售
B209	成品内销退回入仓	入仓	成品	国内销售
B210	外发加工收货入仓	入仓	成品	委外
B211	外发加工退货出仓	出仓	成品	委外
B212	受托加工送货出仓	出仓	成品	受托
B213	受托加工退货入仓	入仓	成品	受托
B214	成品完工入库	入仓	成品	内部仓库移动
B215	成品再加工	出仓	成品	内部仓库移动
B216	盘盈调整单	出仓	成品	
B217	盘亏调整单	入仓	成品	
C251	半成品入仓	入仓	半成品	半成品



C252	半成品出仓	出仓	半成品	半成品
C253	外发加工收货入仓	入仓	半成品	半成品
C254	外发加工退货出仓	出仓	半成品	半成品
C255	受托加工送货出仓	出仓	半成品	半成品
C256	受托加工退货入仓	入仓	半成品	半成品



一般使用智能接口或 EXCEL 将数据导入系统 ；  
系统提供标准的 EXCEL 格式，按照要求填写，导入即可。



## 1.12.2 仓库盘点数管理

**作用：**

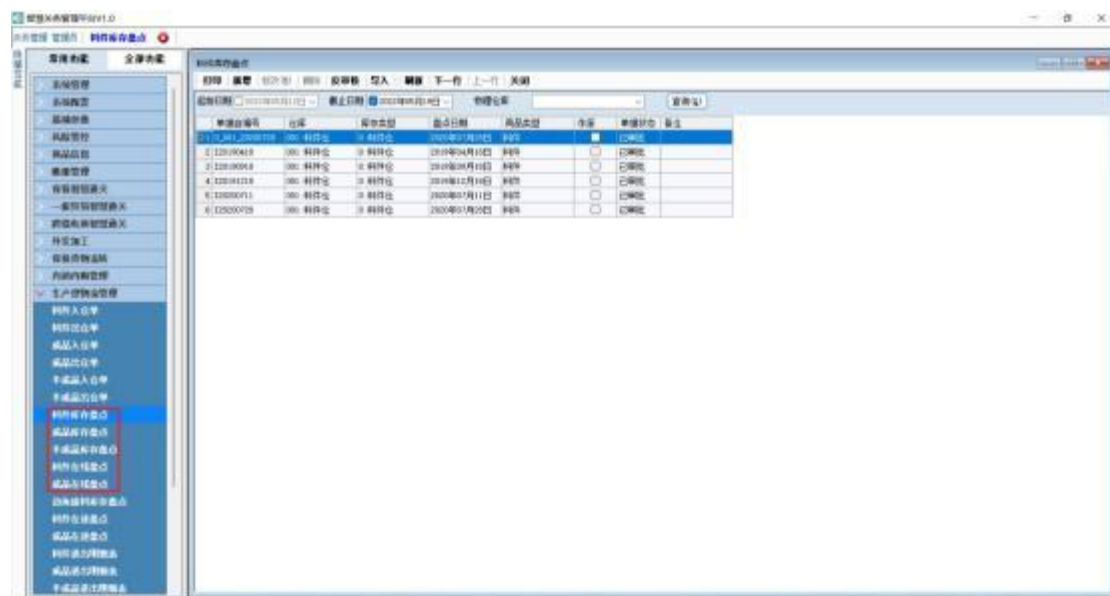
- (1)、短溢表最重要的支持数据，出短溢表必备数据；
- (2)、账册报核实际剩余数据来源；

提供 4 种盘点数据管理：

料件盘点：直接通关归并关系汇总成项号级数据，纳入短溢表；

成品盘点：系统自动通过 BOM 折成料件，再汇总纳入短溢表，前提 BOM 完整；

半成品盘点：系统自动通过 BOM 折成料件，再汇总纳入短溢表，前提 BOM 完整；  
在途盘点：可选项，料件直接纳入盘点，成品折料件后纳入短溢表；



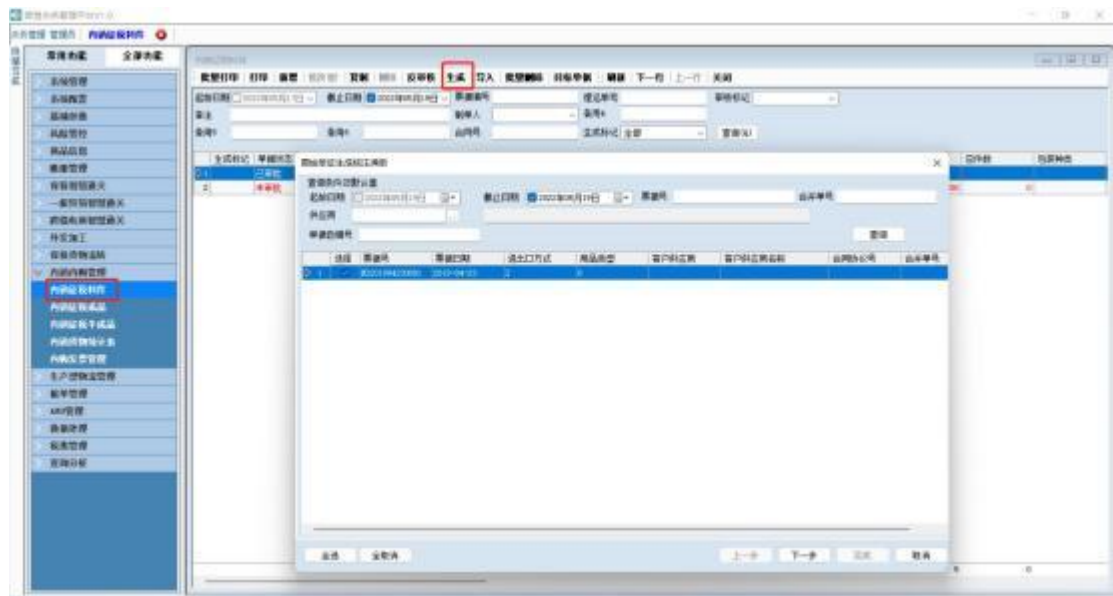
## 1.13 内销内购管理

### \*内销业务流程



#### 1.13.1 料件内销

录入或导入的方式需要内销的企业原始数据导入系统，使用“生成”功能直接生成核注清单；选择需要生成核注清单的内销单证，生成核注清单即可；



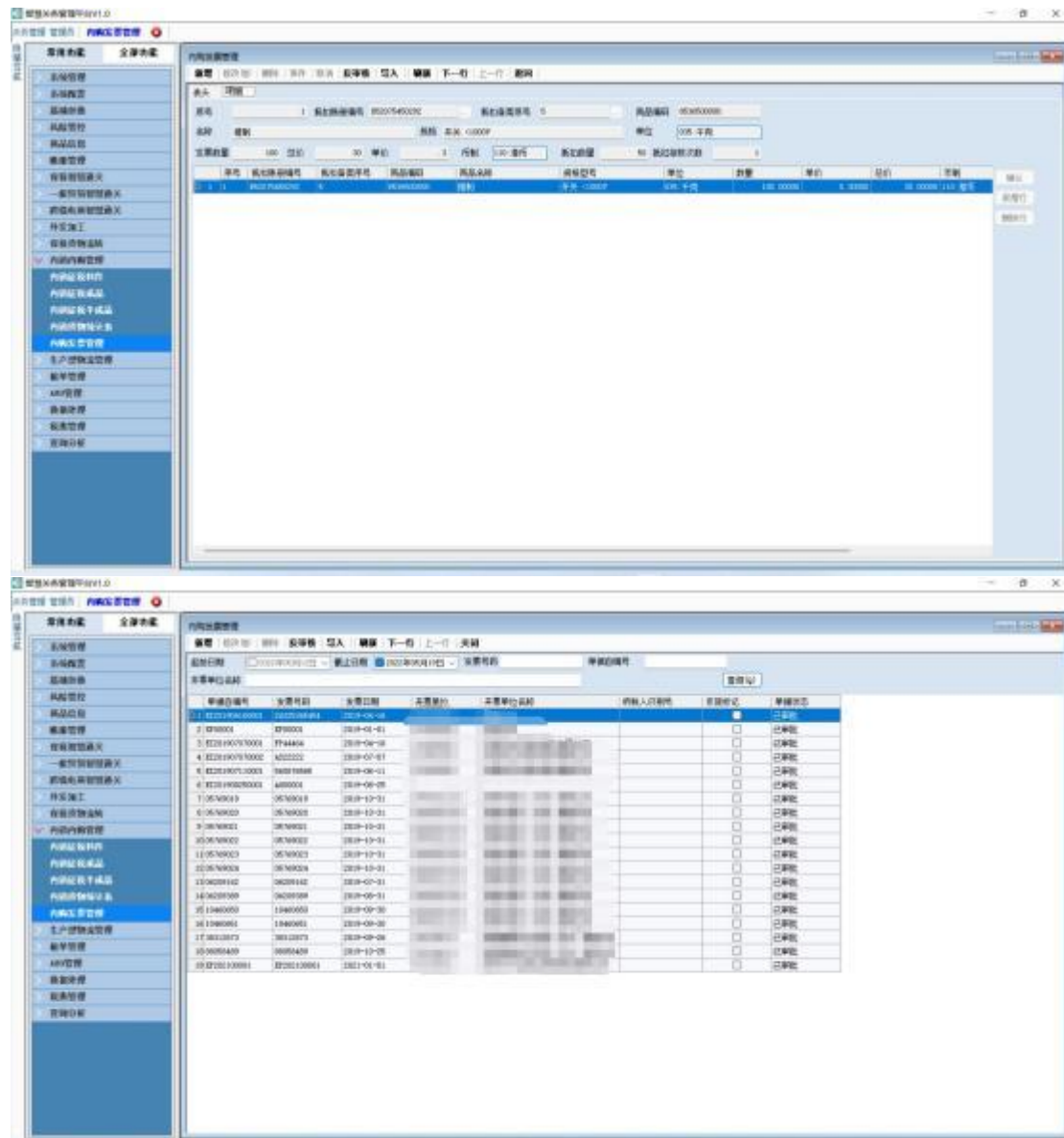
#### 1.13.2 成品、半成品内销

导入成品、半成品企业原始单证，系统自动折算料件（前提的在商品信息>企业成品耗用里 有维护单阶 BOM), 使用料件生成内销核注清单报关单；

### 1.13.3 内购发票管理

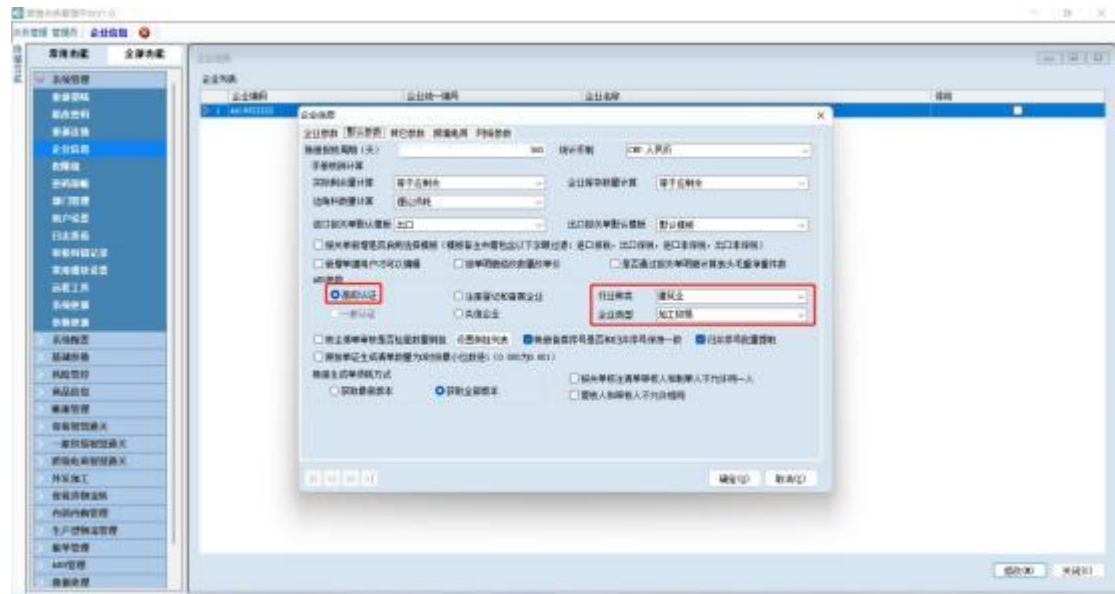
维护内购发票，可录入或导入；

可用于提前抵扣合同欠数，查看合同是否平衡。



## 1.14 AEO 管理

首先确定本企业 AEO 认证类型和行业种类 在企业基本参数设置里选择是正确的；



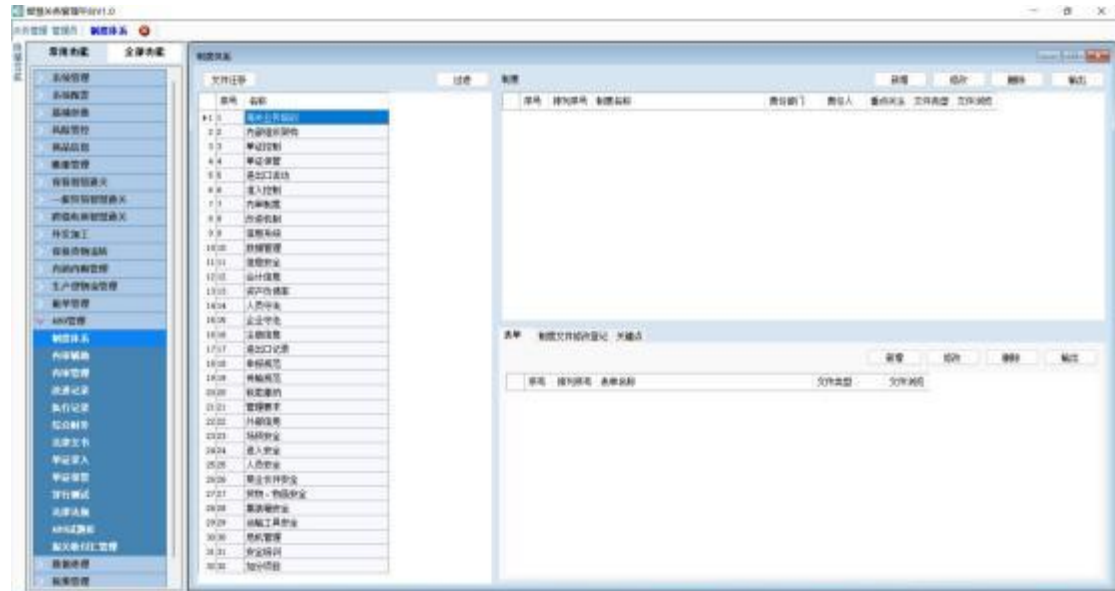
### 1.14.1 制度体系



AEO 整改过程中所有制度文件，分文别类保存至系统；

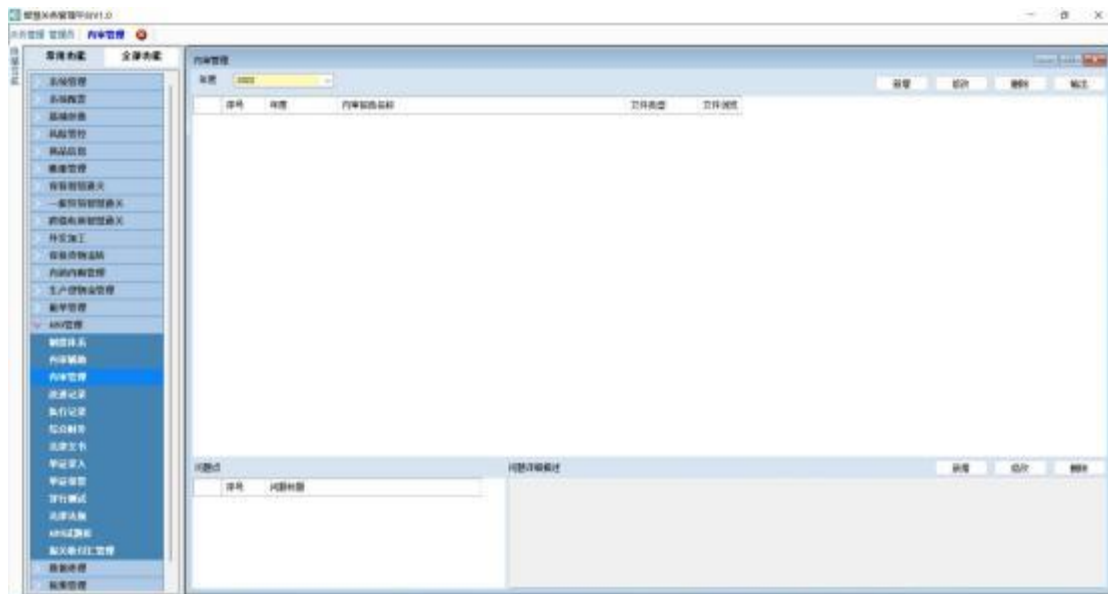
体制：制度的规则制定文档文件；

表单：制度的执行表格文档文件；



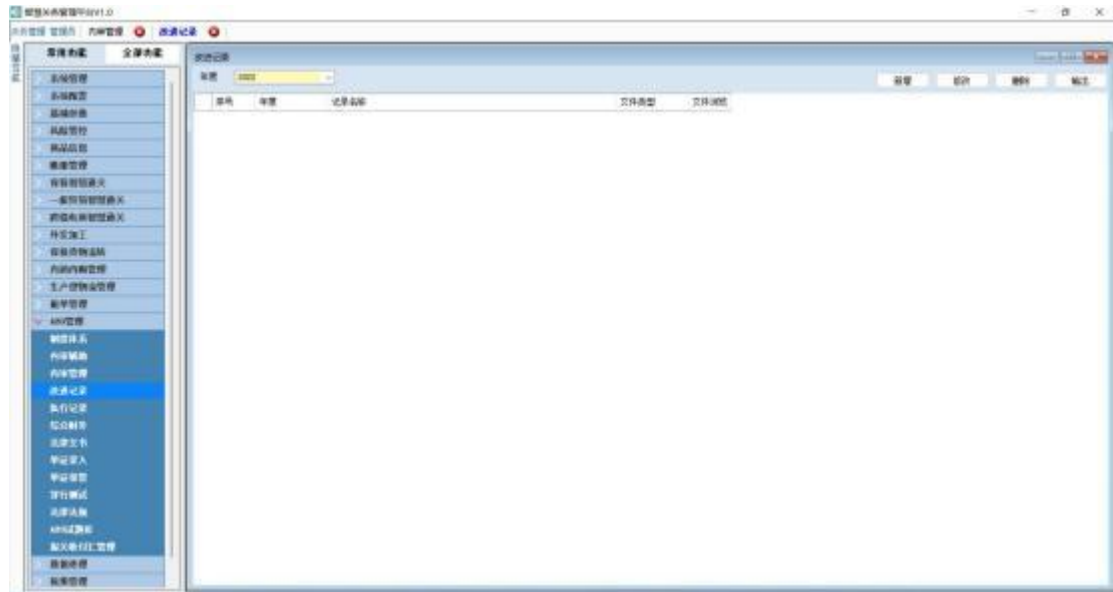
## 1.14.2 内审管理

年度内审报告文件管理，每年一次的内审报告文档文件，导入系统。



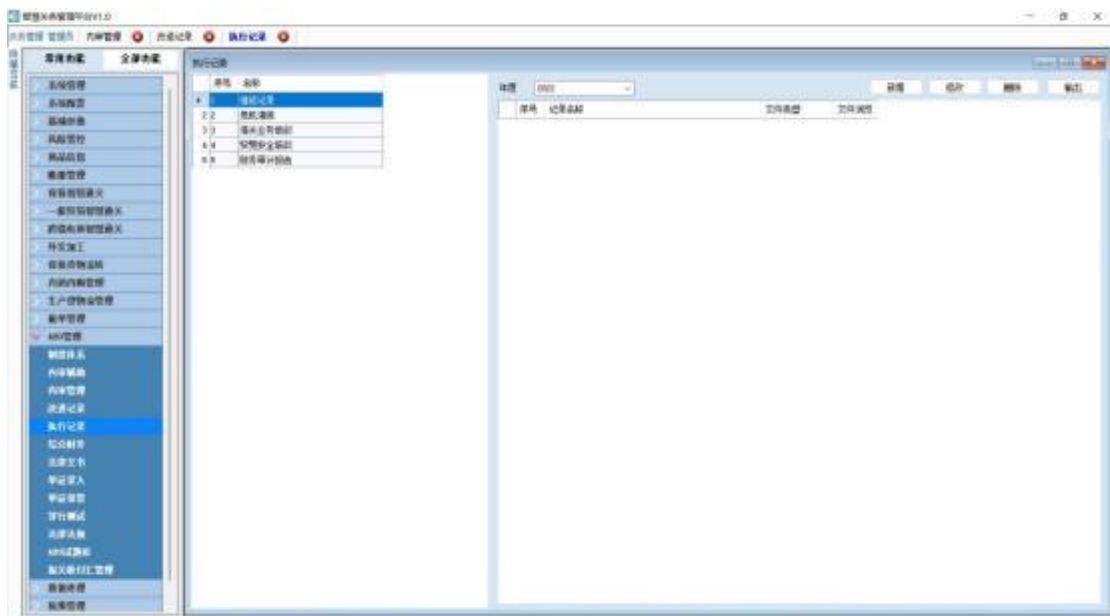
### 1.14.3 改进记录

整改过程中，所有的整改记录成档案的文件，导入系统。



### 1.14.4 执行记录

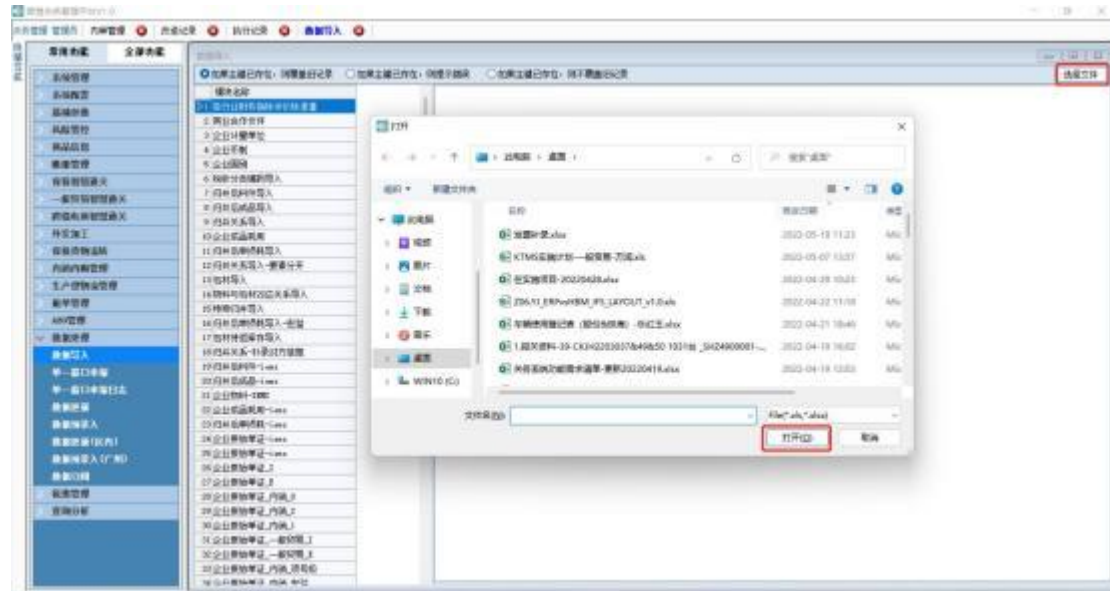
按年度将维修记录、危机演练、海关业务培训等执行的记录文件导入系统；



## 1.14.5 综合财务

### 1.14.5.1 年度行业财务指标评价标准值导入

按年度导入



### 1.14.5.2 计算财务状况是否达标

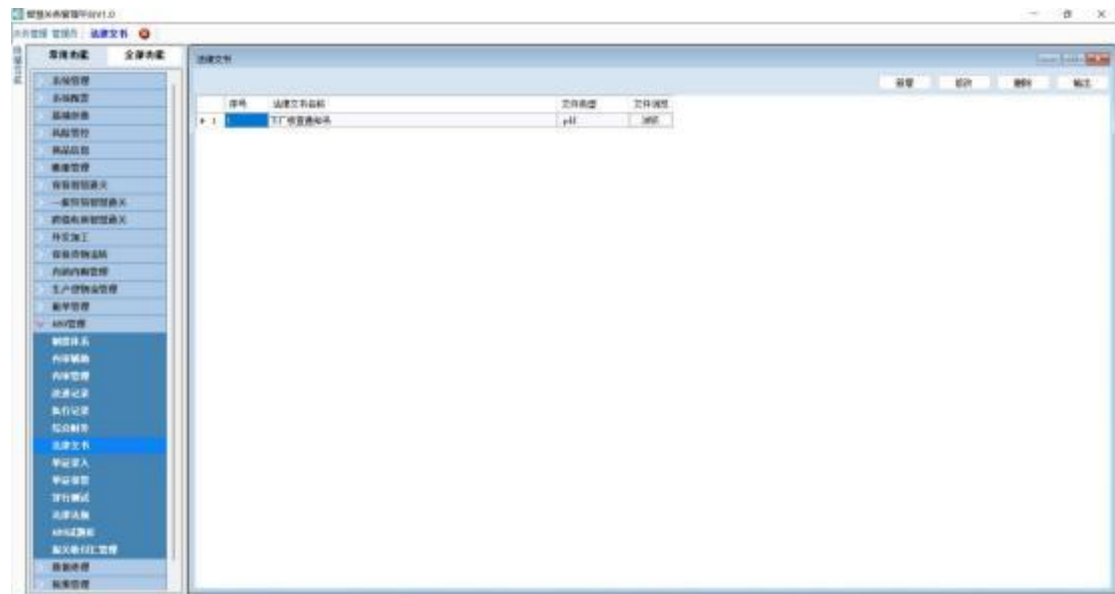
跟财务拿到年度财务指标，点“修改”、录入系统，“保存”；系统自动计算财务状况是否达标；

财务状况是认证企业硬指标，此项不达标，无法通关认证。



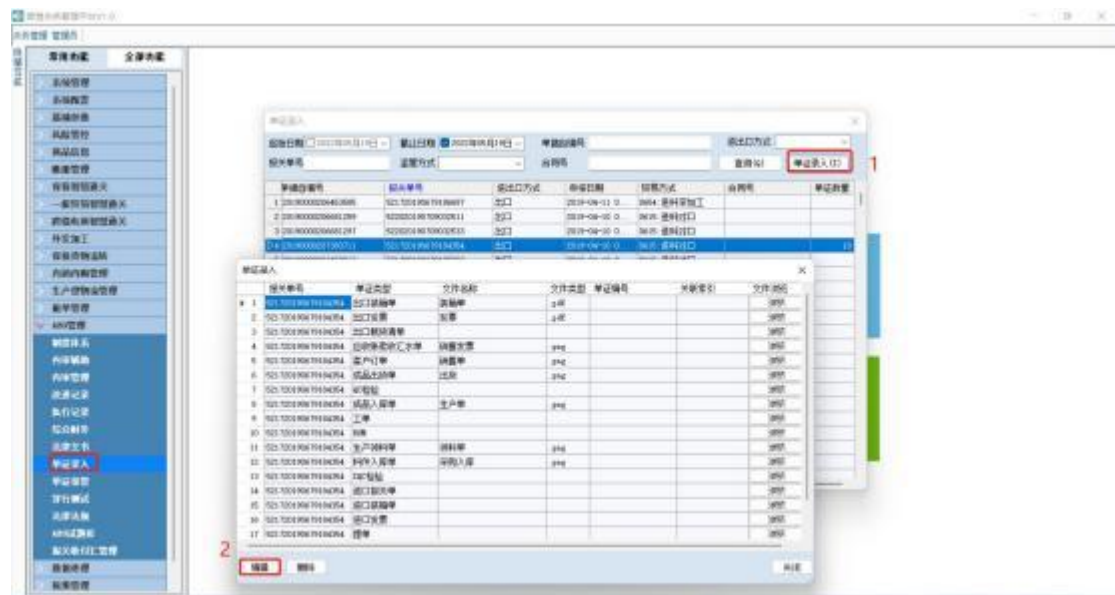
## 1.14.6 法律文书

保存法律相关的文档文件



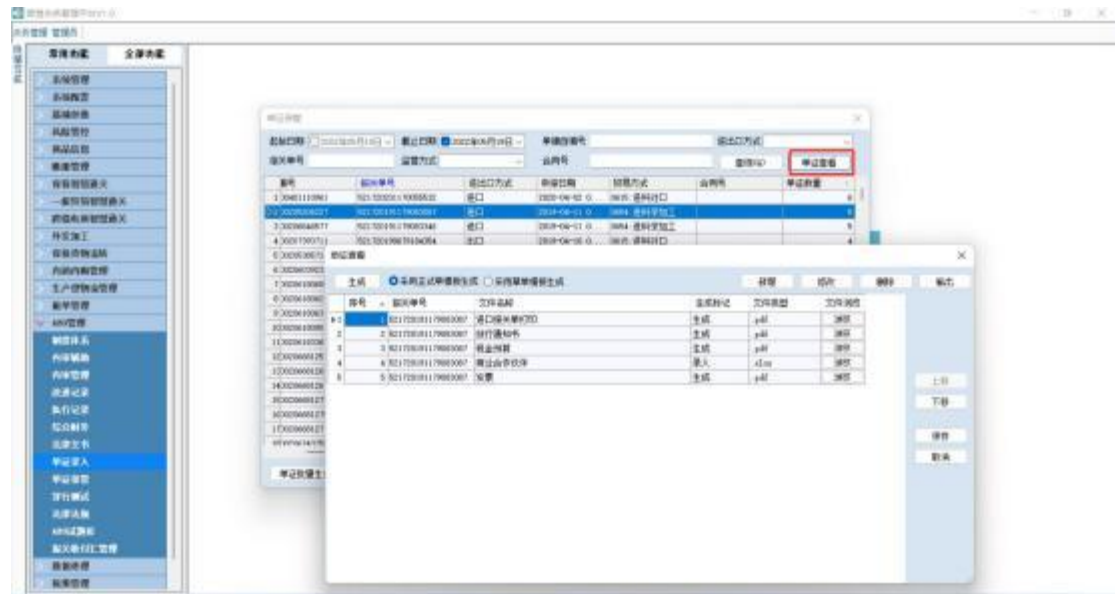
## 1.14.7 单证录入

海关查厂会挑选几份报关单，让企业找出与之对应的相关单据，针对这些单据，把对应的单据文件，录入系统，海关核查时，直接从系统调出文件。



## 1.14.8 单证保管

保管报关单相关的单据文件，比如装箱单、发票、合同等；



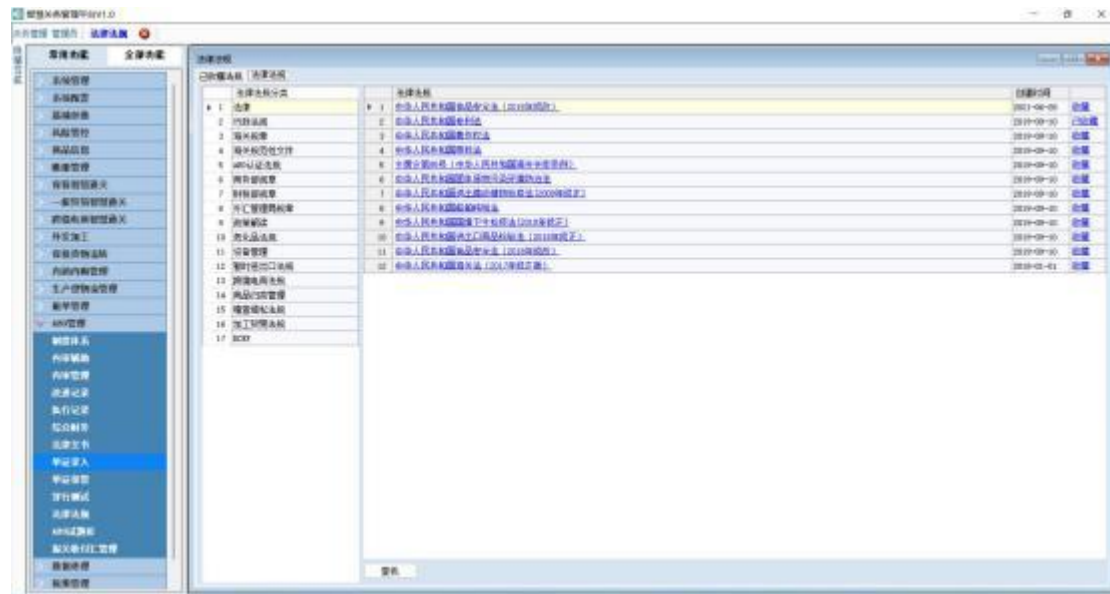
## 1.14.9 穿行测试

在 14.7 单证录入的基础上，以流程的方式展示海关挑选的报关单与之对应的单证；



## 1.14.10 法律法规

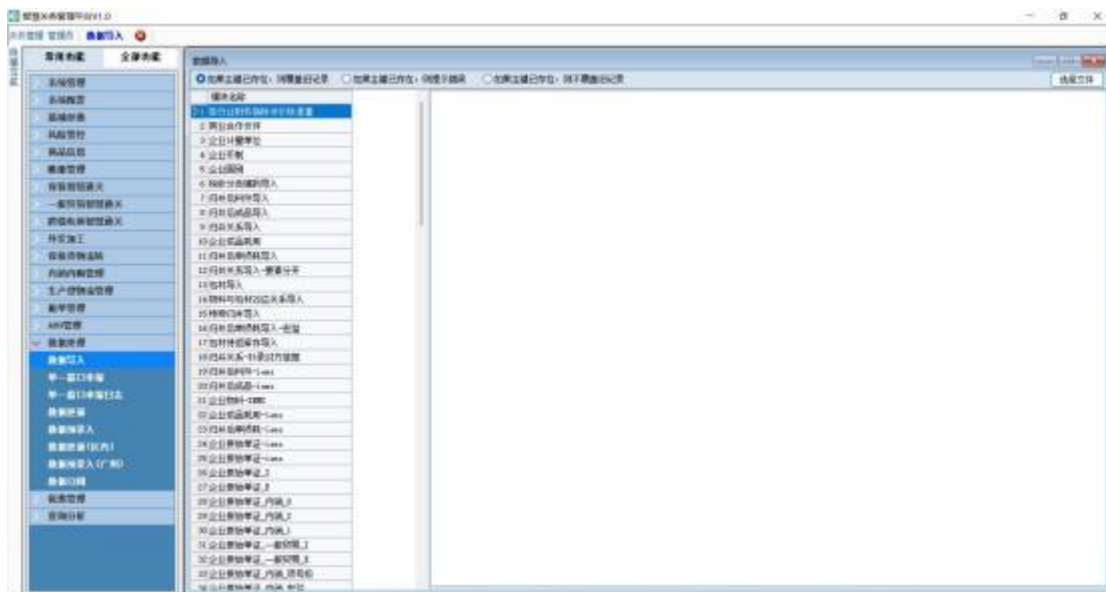
系统不定期同步海关最新法律法规至系统，供查阅；



## 1.15 数据处理

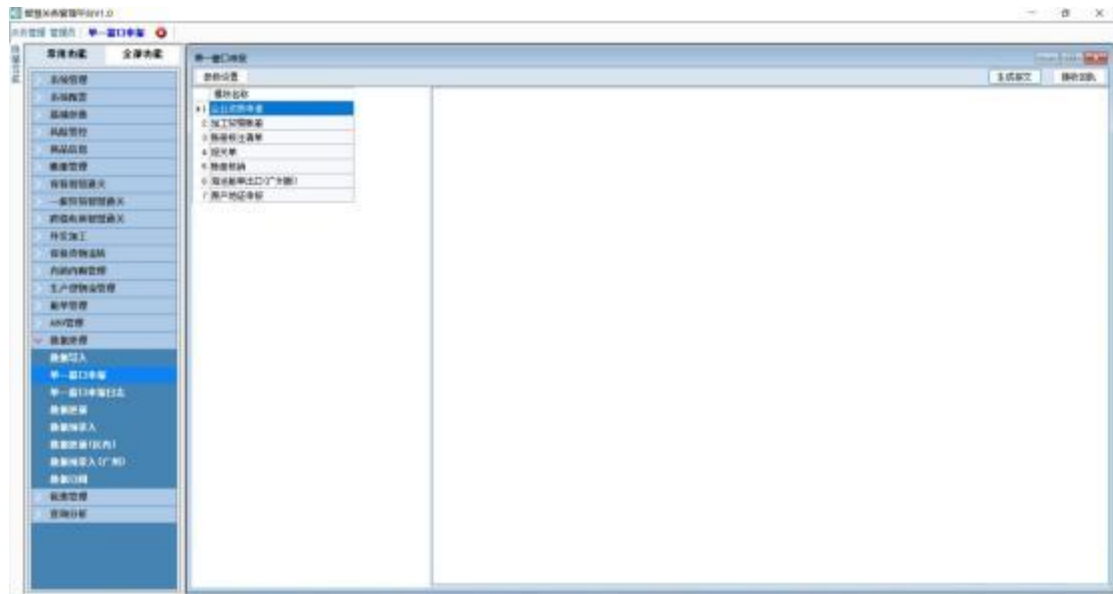
### 1.15.1 数据导入

此项功能现已集成在个模块的“导入”功能里，个别功能界面没没有导入功能的需要 EXCEL 导入数据，在此处导入；选择需要导入的单据类型，点击“导入”，选择需要导入的文件，确定导入即可。



## 1.15.2 单一窗口 申报

申报功能现已集成在需要申报单据的界面上的“申报”功能了，此处功能可做备用；



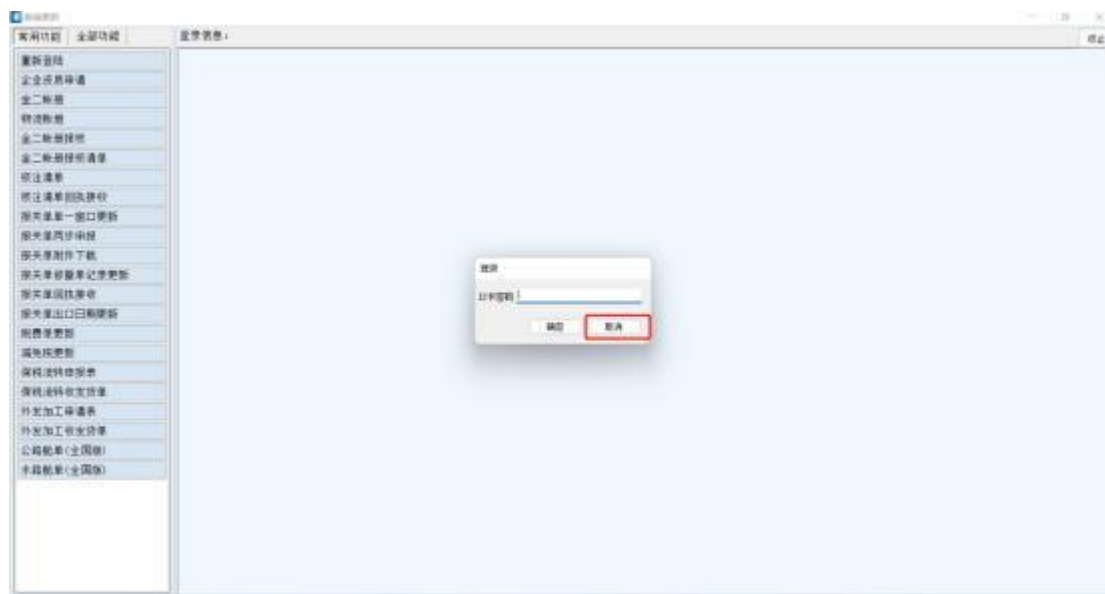
## 1.15.3 数据更新

### 1.15.3.1 海关基础参数更新

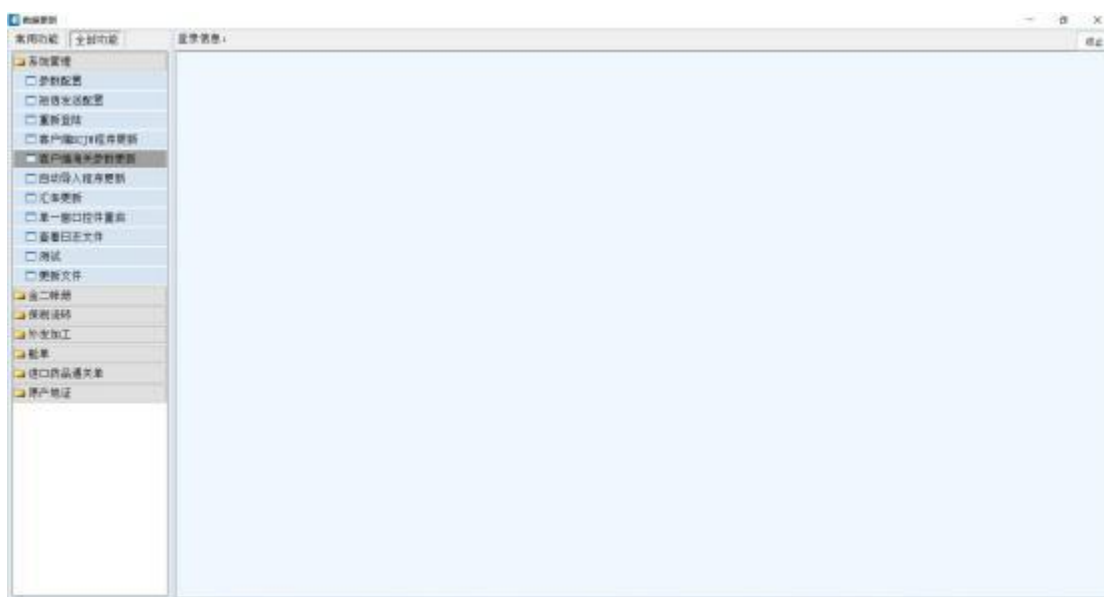
点击“数据更新”模块



海关基础参数，是全国统一的，不需要登录；

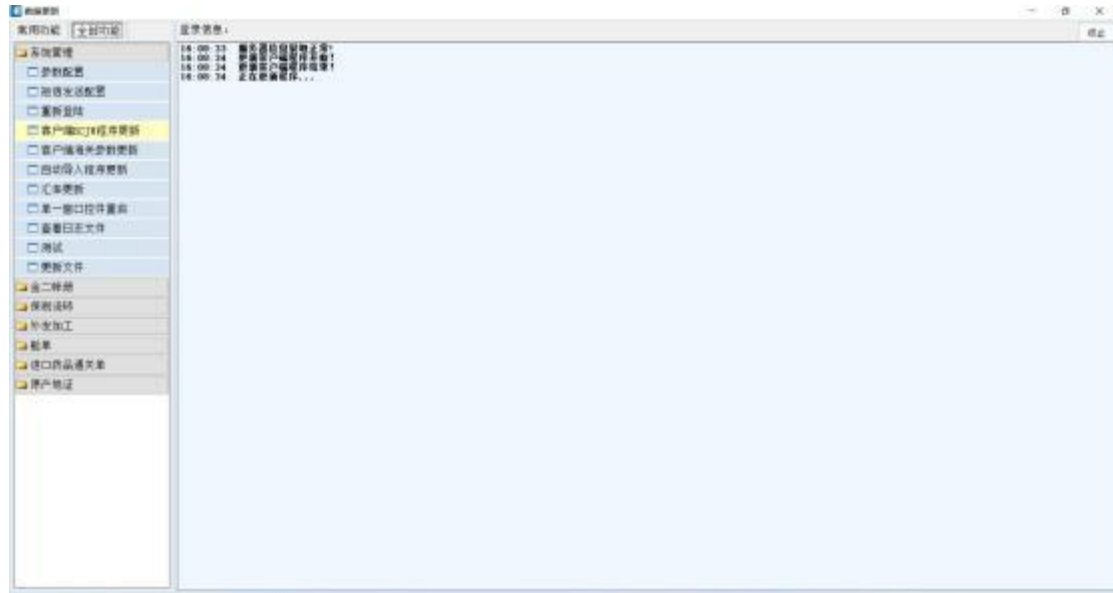


在全部功能里，选择“客户端海关参数更新”，即可将本地海关编码更新至最新状态；



### 1.15.3.2 客户端程序更新

同上，不需要登录 IC 卡，在“全部功能”，点击“客户端程序更新”，程序自动检查远程服务是否有程序更新，如果有，会自动下载最新程序；

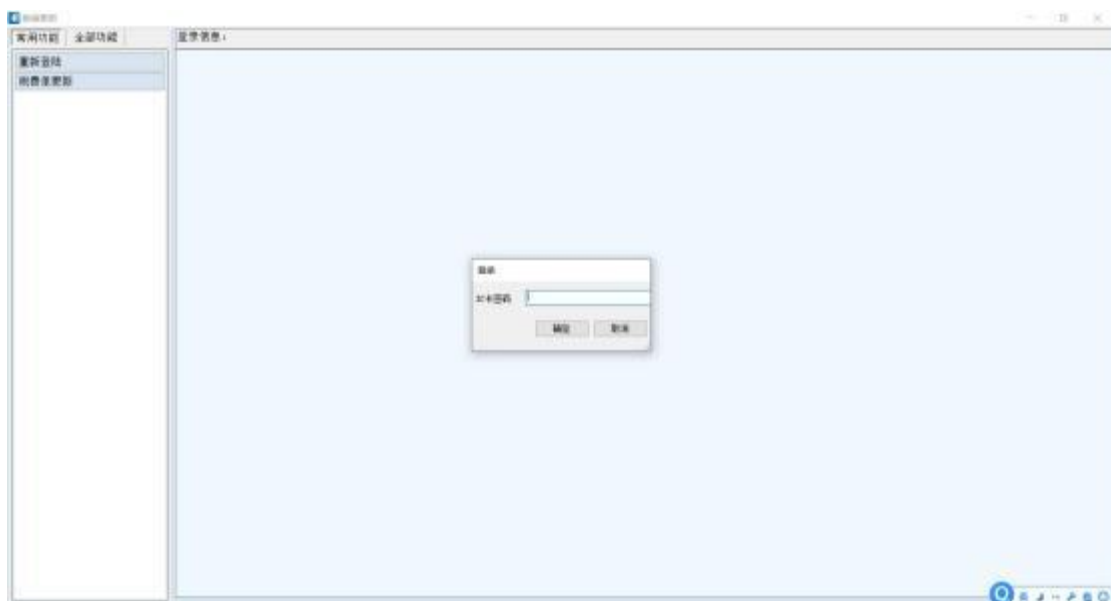


然后关掉金二程序，重新登录时，系统提示是否更新，点击“更新”，等待更新完成，再次重新登录即可完成更新。

### 1.15.3.3 数据下载

在 QP 或单一窗口自己或代理公司申报的所有单据，例如：手册、账册、核注清单、报关单、申请表、收发货单等信息，都可以下载至金二系统，作为本地统计管理；

下载这类单据，需要 IC 卡和读卡器，输入 IC 密码，点“确定”；



就可看下本公司开通的下载权限。一般数据下载，需要遵循常规的海关业务流程，依次下载数据，例如 资料库>手册>报关单这样的基本流程。



以下载报关单为例：

点击“报关单更新”，选择日期范围（日期跨度越大，下载时间越长，如果首次下载，数据比较多建议分多次下载），点“查询”，等待报关单程序读取报关单列表（等待时间根据所选日期范围决定），“全选”，“确定”，即可开始下载报关单。





下载完的数据，会在对应的系统界面存储，相关报表也会有数据。

例如：报关单就在 保税或者一般贸易通关管理>进口或者出口报关单正式单模

块；报关单流水账、手册/账册料件进出口状况表等，等会有相应的统计数

据；

## 1.15.4 数据预录入

系统所有界面上的“发送”功能，是电子口岸标准的报文方式接口；

数据预录入功能，是另一种方式将需要申报的单据上传至 QP 或者单一窗口；

没有标准的报文接口或者标准报文方式接口出现问题时（主要是单一窗口维护等，另外例如旧手册核销等没有标准接口）可以采用此种备用方式；

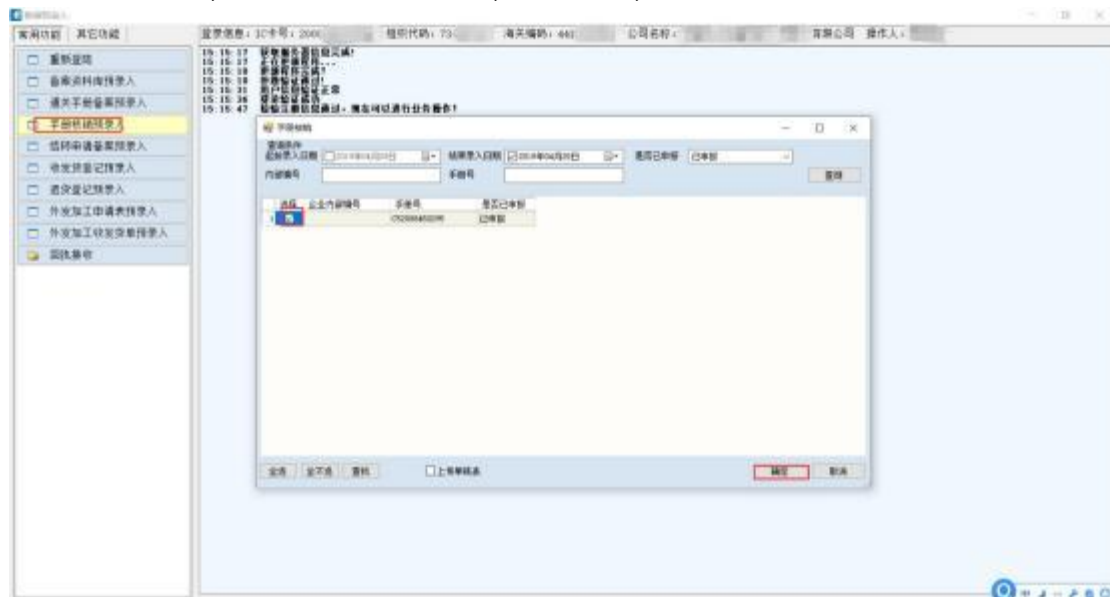


需要输入 IC 密码



手册核销为例：

点击“手册核销预录入”，找到已核对好的需要上传的数据，选中，点“确定”即可将数据上传至QP，在QP调出此份数据，核对无误，申报即可。



## 1.16 报表管理

系统内置多种账册、手册管控表，根据需要查看报表；

金二报表，主要是以核注清单为统计单据  
老模式手册/账册是以报关单为统计单据。

因此要根据模式不同，提前使用“数据更新”功能下载好本企业的数据，查看报表才是有意义的。



以金二账册料件进出口状况表为例：点击“查询”，选定查询条件，或者不选条件，报表统计的是全部账册手册的料件进出口状况。



错误！文档中没有指定样式的文字。  
错误！文档中没有指定样式的文字。

等待片刻（时间由数据量大小决定），即可计算出报表；

[illegible]

点击鼠标右键，可选择导出 EXCEL，将数据导出 EXC

[illegible]