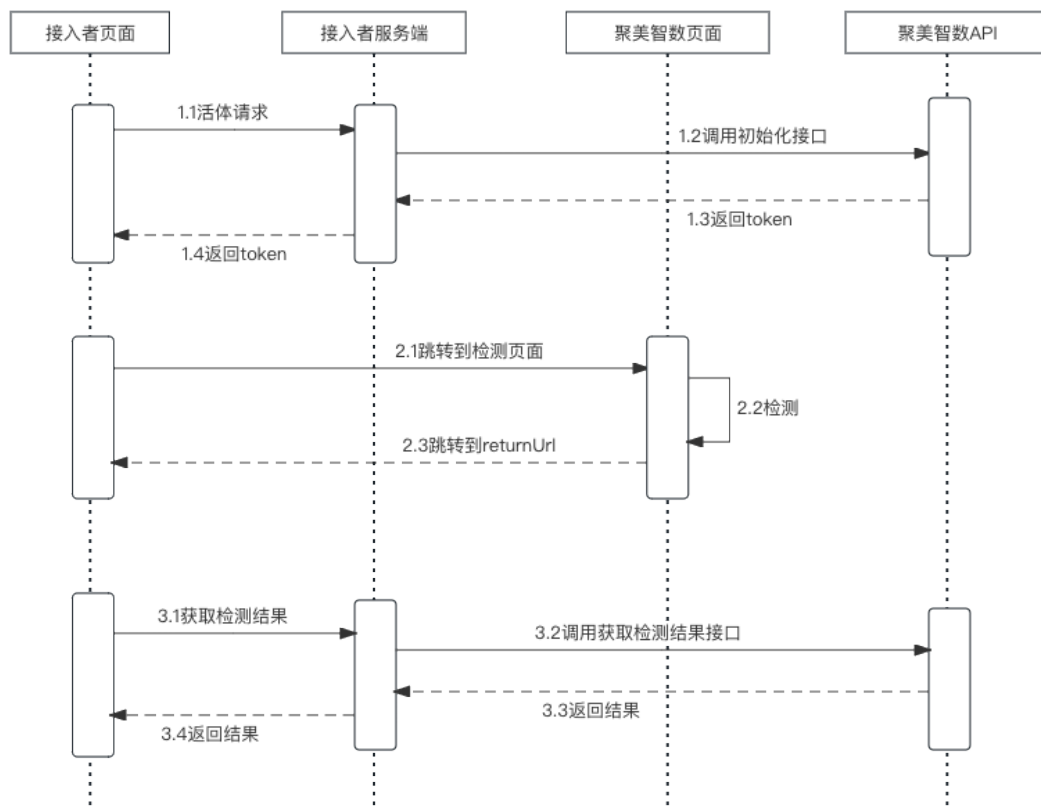


炫光静默实人认证

简介

- 实人认证 H5 是通过引入 H5 页面实现人像实人认证的 RESTful Web Service 接口
- 本接口支持静默、动作、闪光
- 检测成功之后提取一张人像照片

接入流程



1. 接入者服务端通过调用聚美智数实人认证初始化接口获取 token，并把 token 返回给接入者页面；

2. 接入者页面带上 token 跳转至聚美智数实人认证 H5 页面进行实人认证；检测结束后，检测 H5 页面会自动跳转至初始化时指定的地址 returnUrl，并返回 token 和检测结果；
3. 接入者服务端通过调用聚美智数获取检测结果接口获取结果；

接口调用说明

请求方式

如接口没有单独说明，所有接口均为：**POST**

请求格式

如接口没有单独说明，所有接口均为：**application/x-www-form-urlencoded**

公共返回字段说明

所有接口均返回以下公共字段：

字段名	说明
code	返回码，详见：code 返回码说明
msg	code 对应的描述
taskNo	本次请求号

字段名	说明
data	返回具体结果，object 类型，详见 data 返回字段描述

公共 code 返回码说明

所有接口公共返回码如下：

code	说明
200	成功
400	参数错误
500	系统维护，请稍候再试
604	接口停用
606	调用超限，请稍候再试
609	请求过于频繁，请稍候再试
610	请求超时
999	其他，以实际返回为准

实人认证初始化

请求路径

对应云市场提供的调用地址

业务参数

名称	类型	必须	说明
returnUrl	String	是	检测完成后页面自动重定向地址，长度不超过 128 字符，接入者可以在该地址的页面中去获取检测结果。 如果是在小程序中使用，传入小程序内部地址。 如果是 h5 页面使用，传入以 http 或 https 开头的网址。
colors	String	否	闪光颜色，多个按 ， 分割。默认不开启。 闪光通过亮色和暗色交替闪烁进行判断。数组颜色指定两个或多个颜色时，须同时包含亮色和暗色，系统将随机在提交的颜色中选取亮色光和暗色光交替闪烁。颜色数组不区分顺序，从系统提供的颜色中配置。 推荐使用亮色：#FFFFFF 和暗色：#000000。 系统提供 14 种闪光颜色： 亮色： #FFFFFF, #FFD9E3, #D8D6FF, #CFF9FF, #FFCEFD, #D8FFCD, #FFF4CB。 暗色： #000000, #3B3C04, #183C03, #063C28, #063C3A, #060D3C, #3C0636
actions	String	否	动作，多个按 ， 分割，并区分顺序。默认不开启，指定一个或多个动作时开启。 动作参数如下： LookFront：直视摄像头 LookLeft：向左转头

名称	类型	必须	说明
			LookRight: 向右转头 LookUp: 抬头 LookDown: 低头 OpenMouth: 张嘴 BlinkEye: 眨眼 ShakeHead: 摇头 NodHead: 点头

注意：闪光和动作同时使用时，必须在 actions 参数中设置 LookFront 直视动作，在直视摄像头时启动。单独使用闪光时，可不设置动作参数。

成功返回样例

```
{
  "code": 200,
  "msg": "成功",
  "taskNo": "043439882226367117195632",
  "data": {
    "token": "xxx" // 本次检测的 token，有效期为 10 分钟，用于后续获取结果
  }
}
```

code 返回码说明

本接口没有特殊返回码，请参阅：上方公共 code 返回码说明

实人认证 h5 页面

页面地址

[https://api-h5.jumdata.com/lifecheck/v2/check/index?token=\\${token}](https://api-h5.jumdata.com/lifecheck/v2/check/index?token=${token})

调用初始化接口获取 token 之后，接入者页面带上 token，跳转至该页面进行检测

returnUrl

检测完成之后，跳转至初始化时 returnUrl 指定的地址，并返回参数

[returnUrl?token=\\${token}&success=\\${success}](#)

参数说明

名称	说明
token	初始化接口返回的 token
success	true - 检测通过，false - 检测未通过

获取实人认证结果

请求地址

[对应云市场提供的调用地址](#)

名称	类型	必须	说明
token	String	是	初始化接口返回的 token

检测通过返回样例

```
{
  "code": 200,
  "msg": "实人认证通过",
  "taskNo": "043439882226367117195632",
  "data": {
    "faceImageUrl": "xxx" // 检测通过时返回人像照片
  }
}
```

检测不通过返回样例

```
{
  "code": 202,
  "msg": "实人认证未通过",
  "taskNo": "043439882226367117195632",
}
```

未查询到检测结果返回样例

```
{
  "code": 201,
  "msg": "未查询到检测结果",
  "taskNo": "043439882226367117195632",
}
```

检测失败样例

```
{
  "code": 203,
  "msg": "检测失败",
  "taskNo": "043439882226367117195632",
}
```

code 返回码说明

code	说明	原因说明
200	实人认证通过	
202	实人认证未通过	1. 检测到摄像头视频劫持攻击 2. 在视频中用户做出的动作不符合给定的序列 3. 人脸未通过认证判断
201	未查询到检测结果	
203	实人认证检测失败	1. 浏览器缺少进行实人认证采集的特性或出现软硬件故障 2. 用户拒绝进行实人认证采集，例如摄像头权限被禁止 3. 动作参数错误 4. 其它错误
301	token 已过期	指初始化之后未在 10 分钟内获取结果

公共返回码请参阅：公共 code 返回码说明

前段(VUE)接入参考

开始检测页面

```
// 接入者服务端先提供获取 token 接口，详见获取初始化接口
// 然后此处调用该接口获取实人认证 token
```



```
// myLifecheckService 指接入者自行封装的实人认证服务端
myLifecheckService.getToken().then(response=> {
  let token = response.token
  // 获取 token 之后跳转至聚美智数实人认证 H5 页面
  location.href = 'https://api-h5.jumdata.com/lifecheck/v2/check/index?token=' +
token
  })
```

returnUrl 页面

```
复制  let query = this.$route.query
    let token = query.token
    let passed = query.success

    if(passed) {
      // 检测通过
    } else {
      // 检测未通过
    }

    // passed 只表示简单的通过和未通过，如需更详细信息，可自行在接入者服务端封装获取结果接口，
    详见获取实人认证结果
    myLifecheckService.getResult(token).then(response=> {
    })
```